

ÚZEMNÍ PLÁN NÁCHOD

**POSOUZENÍ VLIVU ÚZEMNĚ PLÁNOVACÍ DOKUMENTACE
DLE §45i ZÁKONA Č. 114/1992 Sb.**

květen 2014

Zpracovatelé posouzení

Objednatel: AMEC s.r.o.,
Křenová 184/58,
602 00 Brno

Posouzení zpracoval: Ing. Pavel Koláček, Ph.D.
držitel autorizace k posuzování vlivů dle §45i
č. j.: 2915/ENV/12
128/630/12
ze dne 20. 1. 2012
Sušilova 7, 602 00 Brno
Tel.: 739 368 750
e-mail: kolacek@natura-kolacek.cz

Datum zpracování posouzení 30. 5. 2014

Obsah

Zpracovatelé posouzení.....	1
Obsah.....	2
I. ÚVOD, CÍL POSOUZENÍ.....	3
II. ÚDAJE O KONCEPCI, PŘEDMĚT POSOUZENÍ KONCEPCE	4
2.1 Základní údaje.....	4
2.2 Obsah a cíle koncepce.....	4
2.5 Stanovení variant koncepce.....	15
III. IDENTIFIKACE EVROPSKY VÝZNAMNÝCH LOKALIT A PTAČÍCH OBLASTÍ	16
3.1 Charakteristika zájmového (řešeného) území	16
3.2 Stručný popis evropsky významných lokalit a ptačích oblastí	16
3.3 Vztah hodnocené koncepce k managementu lokalit soustavy Natura 2000 v hodnoceném území.....	24
IV. VLASTNÍ POSOUZENÍ KONCEPCE	25
4.1. Metodika hodnocení vlivů koncepce na evropsky významné lokality a ptačí oblasti.....	25
4.2 Hodnocení úplnosti podkladů.....	26
4.3 Vyhodnocení vlivů realizace koncepce a jejich významnost na lokality soustavy Natura 2000	26
4.4 Shrnutí vyhodnocení vlivů	31
4.5 Vyhodnocení vlivů koncepce na celistvost evropsky významných lokalit a ptačích oblastí	31
4.6 Vyhodnocení koncepce z hlediska kumulativních vlivů	32
4.7 Srovnání významnosti vlivů jednotlivých variant koncepce na lokality soustavy Natura 2000	32
4.8 Návrh konkrétních opatření k eliminaci případných negativních vlivů koncepce na lokality soustavy Natura 2000	32
V. SHRNUÍ A ZÁVĚR	34
VI. PŘÍLOHY	35

I. ÚVOD, CÍL POSOUZENÍ

Cílem tohoto hodnocení je zjistit, zda má koncepce "*Územní plán Náchod*" významně negativní vliv na předměty ochrany a celistvost dotčených evropsky významných lokalit (EVL) a ptačích oblastí (PO).

Vyhodnocení vlivů návrhu územního plánu města Náchod na evropsky významné lokality a ptačí oblasti soustavy Natura 2000 bylo zadáno v dubnu 2014. Návrh ÚP Náchod vychází ze zadání územního plánu. Návrh územního plánu Náchod navazuje na předchozí etapu pořizování ÚP v rámci něžž byl vznesen požadavek na vyhodnocení dle § 45i a to na základě stanoviska krajského úřadu Královéhradeckého kraje k návrhu zadání ÚP ze dne 7.6. 2013 (č.j.: 10789/ZP/2013), kde OOP nevyloučil významný vliv na příznivý stav předmětu ochrany nebo celistvost evropsky významných lokalit. Konkrétně se jedná o EVL Březinka (CZ0520178), EVL Pevnost Dobrošov (CZ0523680) a EVL Peklo (CZ0524047), které leží či zasahují do řešeného území, jež tvoří správního obvod města.

Posouzení dle §45i proběhlo v měsíci dubnu 2014, souběžně se zpracováním návrhu ÚP Náchod a posouzením SEA.

II. ÚDAJE O KONCEPCI, PŘEDMĚT POSOUZENÍ KONCEPCE

2.1 Základní údaje

Předmětný územní plán města Náchoda (dále již jen koncepce či ÚP) je zpracován ve fázi návrhu. ÚP Náchod představuje komplexní pořizování územně plánovací dokumentace zpracované v souladu s dohodnutým a schváleným zadáním a v rozsahu a členění stavebního zákona č. 183/2006 Sb., o územním plánování a stavebním řádu a jeho prováděcí vyhlášky č. 500/2006 Sb.

<i>Název:</i>	Územní plán Náchod
<i>Pořizovatel:</i>	Město Náchod, Odbor výstavby a územního plánování Masarykovo náměstí 40, 547 01 Náchod
<i>Zpracovatel:</i>	Regio, projektový ateliér s.r.o Hořická 50, 500 02 Hradec Králové

2.2 Obsah a cíle koncepce

Řešené území vymezuje správní obvod města Náchoda, tj. k.ú. Náchod a další přidružená k.ú. - Babí u Náchoda, Běloves, Bražec, Dobrošov, Jizbice, Lipí, Malé Poříčí, a Staré Město. Celková výměra řešeného území je 3 334 ha (dle ČSÚ k 1. 1. 2014). S ohledem na změnu právních předpisů došlo oproti předchozí ÚPD k aktualizaci hranice zastavěného území oproti předchozí ÚPD. Hranice zastavěného území byla stanovena v souladu s aktuálními právními předpisy k datu 7. 1. 2014. Základem vymezení hranice zastavěného území je intravilán z roku 1966. Z tohoto důvodu byly podrobně procházeny tištěné katastrální mapy z 80. let minulého století, ve kterých byla hranice intravilánu ještě zanesena. Do zastavěného území byly zahrnuty zastavěné stavební pozemky, stavební proluky a další pozemky v souladu s požadavky stavebního zákona. Do zastavěného území nebyly zahrnuty pozemky, na nichž sice již byla realizována stavba na základě územního rozhodnutí, povolení či územního souhlasu, které však nebyly v katastru nemovitostí vedeny jako stavební parcely. Tyto pozemky, s povolenou zástavbou, byly proto vymezeny jako plochy zastavitelné.

Základní koncepce ÚP

Návrh územního plánu zohledňuje přirozený historický vývoj města, ovlivněný předchozími územně plánovacími dokumentacemi, a to jak ve vymezení ploch stabilizovaných, tak v návrhu ploch zastavitelných a ploch přestavby (včetně koridorů dopravy). Urbanistická koncepce respektuje prostorové (terénní) podmínky i funkční vazby jednotlivých částí města, jeho vazby na okolní sídla a nutnost přirozeného propojení s volnou krajinou. Urbanistická koncepce města Náchoda se bude řídit následujícími principy:

- Náchod spolu se Starým Městem a Bělovsí rozvíjet spojitě jako kompaktní celek, novou zástavbou bude respektována charakteristická struktura a výšková hladina zástavby v jednotlivých lokalitách;
- v Babí umožnit doplnění zastavitelných ploch ve vhodných lokalitách, nevytvářet nová propojení zástavby s vlastním Náchodem;
- v Bražci umožnit přiměřený rozvoj zástavby ve vazbě na historicky utvářenou zástavbu, eliminovat negativní důsledky dosavadního vývoje zástavby v lokalitě V Kalhotách;
- V Malém Poříčí umožnit rozvoj v logické funkční a prostorové vazbě na stávající zástavbu, zabránit dalším průnikům vzájemně kolizních funkcí (zejména doprava + výroba vers. obytná funkce), při respektování říční nivy Metuje (záplavové území);
- Dobrošov, Jizbice, Lipí, Pavlišov rozvíjet jako urbanisticky svěbytné celky, zástavbu doplňovat ve vhodných lokalitách při respektování její založené struktury, funkčně umožnit tradičně polyfunkční charakter zástavby;
- novou zástavbu (včetně urbanistického řešení rozsáhlejších obytných celků) je nutno řešit s ohledem na zachování krajinných a pozitivních stavebních dominant v průhledech a dálkových pohledech;

- v kompaktní zástavbě Náchoda, zejména v centru města, zabránit narušení celistvosti a charakteru zástavby necitlivými funkčními změnami; v souladu se založenou strukturou dotvářet zejména blokovou a poloblokovou zástavbu; dostavby, přestavby a změny využití území vždy směřovat k vyšší urbanistické a architektonické kvalitě;
- zástavbu v okrajových partiích vlastního města řešit s ohledem na přirozený přechod do volné krajiny (prostupy do krajiny pro pěší a cyklisty, pohledově izolační zeleň po obvodu výrobních areálů, zachování enkláv přírodní zeleně vbíhajících do městského organismu apod.);
- novostavby a přestavby stávajících objektů v tradičně venkovských sídlech řešit s důrazem na respektování původního charakteru a intenzity zástavby a na vazbu s okolní krajinou;
- podporovat stabilizaci funkčně a prostorově fungujících celků zástavby, v rámci ploch přestaveb a zastavitelných ploch tyto celky přirozeně dotvářet;
- umožnit polyfunkční využití území za současného předcházení konfliktů jednotlivých funkcí;
- v plochách smíšených obytných - městských důrazně dbát na zachování smíšeného charakteru zástavby, zabránit vzniku výrazných monofunkčních ploch a areálů;
- při realizaci zástavby a změnách využití území důsledně chránit a rozvíjet veřejné funkce (plochy občanského vybavení veřejného charakteru, veřejná prostranství a plochy veřejné zeleně), uplatňovat a rozvíjet hodnoty území - zapojení řeky Metuje a říčního nábřeží do urbanistického systému města, zlepšení vazeb centra s významnými plochami zeleně, zámeckým návrším a lázeňským areálem (realizace promenády, propojení pro pěší a cyklisty přes železnici a řeku Metuji, doplňování sítě cyklistických komunikací a cyklotras, zkvalitňování významných veřejných prostorů a ploch zeleně, včetně eliminace negativního působení technických prvků - teplovod - apod.);
- umožnit obnovu lázeňství jako tradiční funkce v řešeném území s doplněním funkcí reagujících na aktuální sociálně-demografický vývoj; v tomto smyslu vytvářet podmínky pro funkční propojení Náchoda s lázeňským městem Kudowa Zdrój;
- v rámci zón bydlení vytvářet podmínky pro kvalitativní rozvoj obytného prostředí, nové obytné zóny doplňovat adekvátním občanským vybavením, včetně kvalitních ploch veřejných prostranství a veřejné zeleně; v okrajových částech dbát na zajištění podmínek pro propojení s volnou krajinou;
- umožnit přeměnu smíšené rekreačně-obytné zástavby do podoby stabilizovaných ploch bydlení za předpokladu nezvyšování intenzity zástavby a zajištění adekvátní dopravní obsluhy;
- stabilizovat plochy výrobních a skladovacích aktivit, umožnit jejich rozvoj v rámci zastavitelných ploch s dobrým napojením na silniční a železniční síť; umožnit fungování výrobních aktivit v souvislé zástavbě za předpokladu, že se jedná o nerušící provozy bez významnějších nároků na dopravu; v případě jejich zániku jako funkčního celku umožnit rozvoj městských funkcí při vyloučení velkoplošných obchodních zařízení s vysokými nároky na cílovou dopravu;
- umožnit rekreační využití ploch zeleně v zastavěném území a přirozenější propojení městské a krajinné zeleně,
- vyvíjet podmínky k vymístění tranzitní dopravy mimo centrum města (přeložky silnic I/33, I/14, II/303), stávající průtahy těchto silnic městem kultivovat jako městské třídy;
- vytvářet podmínky pro propojení městských částí a odvedení místní dopravy mimo centrum;
- posilovat dopravu v klidu umožněním realizace parkovacích ploch zejména ve vazbě na centrum města, včetně možnosti realizace parkovacích domů ve vhodných lokalitách;
- vytvářet podmínky pro intenzivnější využití železniční (kolejové) dopravy a pro prostorově-funkční propojení Náchod - Kudowa Zdrój – Hronov s využitím kolejové dopravy jako základní urbanistické a komunikační spojnice (včetně uvažovaného konceptu Tram-Train);
- umožnit rekreační využití volné krajiny za současného respektování jejích hodnot a v souladu s podmínkami ochrany přírody a krajiny;

Přehled návrhových rozvojových ploch a koridorů ÚP

Součástí urbanistické koncepce je vymezení ploch s rozdílným způsobem využití, jejichž hlavní, přípustné, podmíněně přípustné a nepřípustné využití blíže stanovují regulativy.

Územním plánem je stabilizované území rozčleněno na funkčně sjednocené plochy, jejichž druh je deklarován na základě převládajícího a pro konkrétní území nejvhodnějšího využití. Regulativy (hlavní, přípustné, podmíněně přípustné a nepřípustné využití) umožní adekvátní spektrum využití území. Stávající funkce definované jako nepřípustné by měly být postupně vytěšňovány. Dosavadní způsob využití, který neodpovídá vymezeným podmínkám, je možný, pokud nevytváří závažnou překážku rozvoje v rámci funkce hlavní.

Za účelem zajištění podmínek pro požadovaný způsob využití je proto řešené území rozčleněno územním plánem na plochy s rozdílným způsobem využití. Jednotlivým druhům ploch jsou přiřazeny podmínky, jimž musí odpovídat ve smyslu platných předpisů druhy pozemků, staveb a zařízení, umístování staveb, změny staveb, realizace opatření, změny využití pozemků a další způsoby využití území. Tyto podmínky uvedené v textové části návrhu ÚP platí pro plochy stabilizované, zastavitelné, plochy přestavby a pro vymezené koridory.

Pro zastavitelné plochy, plochy přestavby a koridory, jež jsou jednotlivě v ÚP vymezeny a označeny, platí dále specifické podmínky upřesňující a doplňující podmínky. Dále je nutno uplatňovat limity využití území vyplývající ze zvláštních právních předpisů a rozhodnutí správních orgánů (viz kap. f.7 Odůvodnění ÚP).

Rozdělení území na plochy s rozdílným způsobem využití jsou oproti předchozí ÚPD stanoveny nově v souladu se stavem řešeného území a jeho potřebami rozvoje, s aktuálními právními předpisy (stavební zákon a jeho prováděcí vyhlášky) a respektují požadavky Královéhradeckého kraje na způsob digitálního zpracování územních plánů - tzv. MINIS. Funkce přiřazená plochám územním plánem vychází z převládajícího a pro konkrétní lokalitu nejvhodnějšího využití, ze stávajících způsobů využití. Funkce, které nejsou v souladu s podmínkami využití dané plochy a jsou definovány jako nepřípustné, by měly být postupně vytěšňovány, zejména pokud vytvářejí závažnou překážku pro rozvoj funkce hlavní. Územní plán však nepředepisuje radikální zásahy v těchto plochách - změny staveb a využití je možné realizovat až při dosažení vhodných podmínek. Do doby transformace lze stavby i pozemky využívat stávajícím způsobem. Je tak umožněn přirozený, pozvolný a nenásilný přechod směrem k vyšší urbanistické kvalitě. Plochy přestavby jsou, na rozdíl od výše uvedených, takové plochy v zastavěném území, v nichž je územním plánem předepsána změna využití komplexně. Umístování staveb a aktivit, které nejsou uvedeny ve výčtech přípustného, podmíněně přípustného či nepřípustného využití je nutno posuzovat ve vztahu k využití hlavnímu a to tak, že umístovaná aktivita musí vykazovat nekonfliktní vztah k hlavnímu využití. Pokud podmínky využití v rámci využití nepřípustného obsahují „další stavby a zařízení, jejichž provozováním by bylo narušeno užívání pozemků, staveb a zařízení s funkcí hlavní“ nebo „snižují kvalitu svého okolí“ nebo „snižují kvalitu prostředí a pohodu bydlení“, vztahuje se tato nepřípustnost i na závady estetické a potenciálně rizikové (např. sklady ojetin, autovrakoviště apod.).

Plochy bydlení

Plochy bydlení v rodinných domech - městské a příměstské - BI: jsou vymezeny pro rozvoj bydlení, včetně obslužných funkcí místního významu souvisejících s bydlením (jedná se především o veřejnou infrastrukturu); komerční funkce jsou přípustné pouze nerušící, případně jako podmíněně přípustné - vesměs z důvodů zajištění podmínek pro kvalitní bydlení. Tato funkce pokrývá převážně obytné celky individuální, příp. řadové zástavby rodinných domů ve vlastním Náchodě a v částech srostlých s městskou zástavbou. Samostatně je takto vymezena lokalita nových rodinných domů městského charakteru v západní části Babí.

Plochy bydlení v rodinných domech - venkovské - BV: jsou vymezeny ve venkovských částech řešeného území, které si zachovaly vlastní prostorovou, ev. funkční svébytnost. Zástavba je tvořena původními zemědělskými usedlostmi a venkovskými chalupami, nově realizované rodinné domy svým prostorovým řešením zpravidla respektují původní charakter zástavby (převážně 1 nadzemní podlaží s podkrovím) včetně zvýšených nároků na intenzitu a funkční využití pozemku rodinného domu (tradiční zemědělské samozásobitelství a pěstitelství), odlišných od zástavby ve funkci BI. Pokud budou splněny stanovené podmínky k zajištění kvality okolního prostředí a nezvýšení dopravní zátěže nad přípustnou míru, je v plochách možné umístit také pozemky, stavby a zařízení charakteru zemědělské malovýroby, drobné a řemeslné výroby, služeb (včetně výrobních), komerčního občanského vybavení apod.

Plochy bydlení v bytových domech - BH: jsou samostatně vymezeny ve stabilizovaných plochách, a to převážně pro soustředěné skupiny těchto domů, územní plán navrhuje zastavitelné plochy, které na stabilizované plochy BH přímo navazují;

Plochy smíšené obytné

Jedná se o plochy polyfunkčního využití převážně se zastoupením bydlení a obslužných funkcí místního, městského a regionálního významu.

Plochy smíšené obytné - městské - SM: zahrnují centrální zónu, jejímž jádrem je území městské památkové zóny. Na něj navazují plochy smíšené zástavby městského charakteru, situované zejména jižně, resp. jihozápadně centra v prostoru mezi železnicí a Pražskou ulicí. Ve stabilizovaných plochách dané funkce v rámci historického jádra již bylo dosaženo značné intenzity využití území, a to při velmi pestré funkční skladbě. Koncepce územního plánu proto stanoví požadavek, aby míra využití území nebyla dále významněji zvyšována. To představuje především nezvyšovat podstatně kapacity stávajících staveb a zařízení, neumísťovat zde stavby a zařízení náročná na dopravní obsluhu nebo jinak rušivě ovlivňující okolí. Zároveň není připuštěna realizace staveb, které svou monofunkčností nesplňují požadavek na smíšenost funkcí v území. Územním plánem byly vymezeny plochy přestavby, podrobnější požadavky na jejich využití jsou stanoveny za účelem zajištění urbanistické a architektonické kvality, odpovídající postavení lokalit v organismu města - v návaznosti na historické centrum. Spektrum nepřipustných využití obsahuje zejména stavby a zařízení (kromě funkčně neslučitelných) velkých kapacit a stavby s vysokými nároky na frekvenci dopravní obsluhy. Podmíněně přípustné jsou funkce nerušící výroby. Jako limit je u nových staveb pro obchodní prodej stanovena rozloha jednotlivé prodejní plochy 250 - 400 m², přičemž způsob jejich uspořádání reflektuje nutnost vyloučit zdroje nadměrné dopravní zátěže, včetně realizace obchodních zařízení typu supermarketu. Stávající objekty velkoplošných maloobchodních zařízení ve funkci SM jsou chápány jako využití dosavadní bez možnosti dalšího rozvoje. Podmínky prostorového uspořádání zdůrazňují kvalitu architektonického řešení, a to zejména u staveb a změn staveb hlavních objektů, a dále u objektů, které se uplatňují v pohledech z veřejných prostranství.

Plochy smíšené obytné - rekreační - SR: jsou v ÚP Náchod vymezeny jako plochy stabilizované v částech území, kde dochází k postupné přeměně chatových osad na plochy bydlení. Vzhledem ke skutečnosti, že se jedná o lokality na okraji zastavěného území většinou s nedostatečně dimenzovanými místními komunikacemi, není žádoucí významnější zahušťování zástavby. Realizace rodinných domů v těchto plochách je tedy omezena na pozemky s min. rozlohou 900 m².

Plochy občanského vybavení

V územním plánu Náchod obecně platí, že pozemky, stavby a zařízení občanského vybavení - veřejné infrastruktury nebo tělovýchovných a sportovních zařízení lze umísťovat v rámci ploch bydlení, smíšených obytných, občanského vybavení, popř. jako podmíněně přípustné využití v plochách dalších druhů. To platí také pro zařízení komerčního vybavení, přičemž soustředěné uplatnění této vybavenosti je územním plánem situováno do ploch smíšených obytných - městských.

Stabilizované **Plochy občanského vybavení - veřejná infrastruktura - OV:** jsou vymezeny v územním plánu samostatně, pokud se jedná o plochy většího rozsahu, a dále v případě, kdy má územní plán zajistit stabilizaci konkrétní plochy v daném území. Při realizaci nových staveb občanského vybavení či přestavbě stávajících je nutno zajistit vysokou kvalitu staveb z urbanisticko-architektonického hlediska včetně zohlednění působení objektů v dálkových pohledech (ochrana obrazu města).

Plochy občanského vybavení - komerční zařízení plošně rozsáhlá - OK: jsou vymezeny jako stabilizované - velkoplošná maloobchodní zařízení jsou zařízení s vysokými nároky na cílovou dopravu, které není možno situovat v jiných funkčních plochách v území. Pro tuto funkci nejsou vymezeny nové zastavitelné plochy.

Plochy občanského vybavení - komerční zařízení malá a střední - OM: jsou územním plánem jednak stabilizovány, jednak jsou v rámci této funkce vymezeny zastavitelné plochy, které byly vymezeny na základě konkrétního požadavku, v území vhodném pro tuto funkci. Malá a střední zařízení komerčního charakteru je možno umísťovat ve většině funkčních ploch v souladu se stanovenými podmínkami využití těchto funkcí.

Plochy občanského vybavení - tělovýchovná a sportovní zařízení - OS: se nacházejí v různých částech řešeného území, přičemž stávající zařízení jsou doplněna o nové zastavitelné plochy. Ty buďto vytvářejí předpoklady pro rozšíření stávajících areálů, nebo se jedná o plochy navržené v místech, kde je doplnění funkce žádoucí (včetně uspokojení konkrétních požadavků na vymezení). Samostatné vymezení sportovních ploch akcentuje jejich veřejný charakter, popř. potřebu jejich zapojení do sítě zařízení využívaných veřejností.

Plochy občanského vybavení - hřbitovy - OH: jsou stabilizovány v rámci areálu městského hřbitova na západním okraji města, plošná rezerva stávajícího hřbitova je dostatečná. V rámci této funkce je dále zahrnut židovský a vojenský hřbitov.

Plochy občanského vybavení - lázeňství - OL: jedná se o funkci v Náchodě, resp. Bělovsi tradiční. Do ploch OL je zahrnut areál bývalých lázní, které jsou přibližně od poloviny 90. let nefunkční. Město Náchod dlouhodobě podniká kroky, jejichž cílem je obnova provozu lázní. S ohledem na problematické vlastnické vztahy v rámci původního lázeňského areálu, přichází v úvahu i možnost realizace areálu nového „na zelené louce“ – v rámci zastavitelné plochy vymezené v návaznosti na areál původní. Větší část zastavitelné plochy leží v záplavovém území, proto se předpokládá, že většina plochy určené pro funkci lázeňství bude využita pro parkovou zeleň. Územní plán stanovuje podmínku prověření územní studií, která by měla podrobněji řešit dopravní obsluhu lokality včetně napojení na trasy pro pěší a cyklisty, stanovit podrobnější členění lokality a stanovit podmínky pro realizaci staveb s ohledem na existenci záplavového území. Při využití areálu je nutno zohlednit polohu části lokality v EVL. Vymezená zastavitelná plocha má specifickou funkci, jejíž situování je závislé na specifických podmínkách území, resp. výskytu zdrojů minerálních vod. Zastavitelná plocha přímo navazuje na areál, kde byla tato funkce rozvíjena v minulosti. Zastavitelnou plochu bylo nutno vymezit mimo navazující území EVL. V rámci této vymezené plochy existuje dostatečný prostor pro umístění staveb budoucího areálu mimo záplavové území, charakteristickou součástí funkce lázeňství jsou významné plochy veřejné a parkově upravené zeleně, které mohou být v záplavovém území realizovány za podmínky, že nebudou tvořit nepřekročitelnou bariéru odtoku povodňových vod. S ohledem na výše uvedené je vymezení této zastavitelné plochy v záplavovém území zcela odůvodněné.

Plochy výroby a skladování

Plochy výroby a skladování - drobná a řemeslná výroba - VD: v ÚP Náchod jsou vymezeny jako stabilizované plochy výroby drobného nerušícího charakteru. Vzhledem k tomu, že jsou situovány téměř vždy v sousedství ploch bydlení, není možno je využít pro výrobu s negativními vlivy na okolí či vysokými nároky na dopravní obsluhu. V ÚP jsou navrženy zastavitelné plochy této funkce.

Plochy výroby a skladování - lehký průmysl - VL: nejsou dále diferencovány na plochy pro výrobu a plochy pro skladování z důvodu flexibility využití stávajících objektů a areálů či ploch zastavitelných. Stabilizované plochy VL jsou situovány převážně v návaznosti na silnice III. a vyšších tříd, nové zastavitelné plochy jsou vymezeny ve vhodných lokalitách převážně v návaznosti na stávající areály VL. Územním plánem je pro tuto funkci vymezena plocha přestavby na částech pozemků a ploch při ulici Kladské, které kdysi sloužily jako zázemí železniční dopravy. Z urbanistického hlediska je problematické situování výrobních areálů v souvislé městské zástavbě nedaleko centra, kde může docházet ke konfliktu výrobních a klidových funkcí (výroba vers. bydlení, občanské vybavení veřejného charakteru). S ohledem na terénní podmínky řešeného území nebylo možno vymezit zastavitelné plochy typu „průmyslová zóna“, proto je nutno stávající plochy stabilizovat (za současné ochrany okolního prostředí) a chránit před nežádoucím využitím (není umožněno např. využití těchto ploch pro realizaci velkoplošných maloobchodních zařízení). Stávající výrobní areály v městské zástavbě jsou v souladu s výše uvedeným územním plánem akceptovány, podmínky jejich využití však zajišťují nepřipustnost změny výrobních a skladovacích aktivit, které by znamenaly negativní vlivy na okolní zástavu, jak z vlastního provozu, tak související dopravy. V případě zániku výrobní funkce jako celku v těchto plochách, jsou územním plánem vytvořeny předpoklady pro jejich optimální začlenění do okolní zástavby v podobě funkce smíšené obytné.

Plochy výroby a skladování - zemědělská výroba - VZ: stabilizují se jimi stávající areály zemědělské výroby. S ohledem na charakter zemědělských areálů v řešeném území (areály převážně plošně ne příliš rozsáhlé, se zastoupením zemědělské malovýroby a chovů koní, často v návaznosti na zastavěné území), je v rámci hlavního využití uvedena agroturistika jako doplňková forma zemědělského podnikání.

Základní prostorový limit pro stavby v plochách výroby a skladování (průmyslové i zemědělské) je zaměřen na eliminaci prostorových dominant narušujících panorama města, popř. výrazně negativně působících při pohledu z veřejných prostranství (včetně přístupových komunikací a železnice). Pokud plochy sousedí s krajinou nebo obytnou a další městskou zástavbou, je nutné při exponované hranici doplnit pás ochranné a izolační zeleně.

Plochy rekreace

Plochy rekreace - plochy staveb pro rodinnou rekreaci - RI: jsou v řešeném území zastoupeny několika chatovými osadami na okraji zastavěného území i ve volné krajině (chatová osada v Bražci,

izolované objekty individuální rekreace v krajině zejména v jižní části řešeného území). Územním plánem jsou vymezeny zastavitelné plochy v minimálním rozsahu a to na základě konkrétního požadavku a dále jako plocha náhradní za plochy stejné funkce, které budou rušeny z důvodu polohy v trase severního obchvatu Náchoda.

Plochy rekreace - zahrádkářské osady - RZ: jsou v řešeném území zastoupeny plochou určenou pro tuto funkci v místě stávající zahrádkářské osady, kterou nebylo možno z důvodu zákonného vymezení zastavěného území zahrnout do ploch stabilizovaných – je tedy vymezena jako plocha zastavitelná.

Plochy rekreace - plochy staveb pro hromadnou rekreaci - RH: v řešeném území se jedná o stabilizovanou plochu autokempu pod lesním celkem Montace na břehu Metuje.

Plochy rekreace - se specifickým využitím - RX: stabilizované plochy sjezdových tratí ve volné krajině, bez možnosti plošného rozvoje. Podmínky využití jsou stanoveny s ohledem na skutečnost, že některé z ploch RX leží na území EVL Březinka.

Plochy veřejných prostranství

Plochy veřejných prostranství - PV: jsou integrální součástí všech ploch urbanizovaného území. Samostatně jsou vymezena tam, kde tvoří zároveň urbanistickou hodnotu, jíž přísluší zvláštní ochrana (vedle podmínek využití stanovených touto dokumentací), nebo se nejvýrazněji uplatňují v urbanistické struktuře, popř. dotvářejí uliční prostor dopravně nejvýznamnějších komunikací. S uplatněním veřejných prostranství je v tomto územním plánu uvažováno zejména v rámci zastavitelných ploch bydlení, a to minimálně v rozsahu stanoveném obecně platným právním předpisem (vyhl. č. 269/2009 Sb., kterou se mění vyhl. č. 501/2006 Sb.). Zvláštním vyjádřením tohoto limitu u některých zastavitelných ploch se stanoví konkrétní požadovaná rozloha stanovená vzhledem ke specifickým podmínkám v území, resp. ploše, případně je přímo vymezena zastavitelná plocha veřejného prostranství odpovídajícího rozsahu. Veřejná prostranství jsou v ÚP Náchod obsažena jako Plochy veřejných prostranství - PV (plochy náměstí a uliční prostory, včetně adekvátních ploch pro parkování, které nejsou v rozporu s funkcí veřejného prostranství) a Plochy veřejných prostranství - veřejná zeleň - ZV (z urbanistického hlediska nejcenější prvky sídelní zeleně, u nichž je obecnou prioritou jejich veřejná přístupnost a využitelnost pro krátkodobou rekreaci obyvatel).

Plochy zeleně

Jedná se o plochy s jiným způsobem využití, než je stanoveno v § 4 až § 19 vyhlášky č. 501/2006 Sb., v platném znění, v souladu s § 3, odst. 4 této vyhlášky. Sídelní zeleň se uplatňuje v rámci všech ploch urbanizovaného území. Samostatným vymezením stabilizovaných ploch sídelní zeleně je v územním plánu sledována ochrana příslušné plochy jako specifické urbanistické hodnoty. Samostatně vymezenou funkční složkou systému sídelní zeleně je i veřejná zeleň, ta je však v souladu s metodikou MINIS* zahrnuta pod Plochy veřejných prostranství (viz výše).

*Územní plán při označení ploch s rozdílným způsobem využití i ploch s jiným způsobem využití než je stanoveno v § 4 až 19, při stanovení jejich funkční náplně i ve způsobu grafického znázornění respektuje Minimální standard pro digitální zpracování územních plánů v GIS (tzv. MINIS).

Plochy zeleně - soukromá a vyhrazená - Z: jsou samostatně vymezeny u zahrad, jejichž funkcí je nutno stabilizovat z důvodů uchování dosavadního prostředí - a to jak v zastavěném území, tak volné krajině (s cílem ochránit vizuálně cenné partie či charakter pozvolného přechodu do krajiny). Plochy ZS jsou vymezeny tam, kde s ohledem na urbanistickou koncepci není vhodné rozvíjet zástavbu nad rámec přípustného či podmíněně přípustného využití této funkce.

Územním plánem jsou dále vymezeny **Plochy zeleně - přírodního charakteru - ZP**, a to tam, kde mají plochy zeleně v zastavěném území či v těsné návaznosti na ně, převážně přírodní charakter (stávající i požadovaný včetně dílčích ploch prvků ÚSES ležících v kontaktu se zastavěným územím).

Plochy zeleně - ochranná a izolační - ZO: plochy zeleně s funkcí ochrannou (např. přechodový prvek mezi vzájemně konfliktními funkcemi).

Plochy dopravní infrastruktury

Jedná se o funkci, která je zastoupena jak v zastavěném, tak nezastavěném území.

Plochy dopravní infrastruktury - silniční - DS: do urbanistické koncepce ÚP se promítá koncepce řešení dopravy z nadřazené dokumentace (Zásady územního rozvoje Královéhradeckého kraje). Výrazný

je návrhový prvek severního obchvatu města, resp. přeložky I/33 a I/14, ze ZÚR je dále převzat návrh přeložky silnice II/303. Další návrhové koridory jsou pak komunikacemi místními, jejichž účelem je zkvalitnění komunikační sítě uvnitř města, resp. zkvalitnění propojení jeho jednotlivých částí. Kromě prvků liniového charakteru jsou do ploch DS zahrnuty i plochy parkovišť (DS1), dopravní terminál (DS2), garáže a navržené parkovací domy (DS3) a čerpací stanice pohonných hmot (DS4)

Plochy dopravní infrastruktury - železniční - DZ: v řešeném území se jedná o plochy stabilizované. Územním plánem je vymezena plocha územní rezervy R4 pro železniční propojení Náchod - Kudowa Zdrój, resp. realizaci tramvajového propojení Náchod - Hronov - Polsko (Kudowa-Zdrój).

Odůvodnění vymezení koridorů dopravy:

ZDk1a, ZDk1b - severní obchvat Náchoda (přeložka silnice I/33, resp. I/14 – dle ZÚR pod označením DS7p a DS5p), který byl vymezen v souladu s nadřazenou územně plánovací dokumentací - ZÚR Pardubického kraje. Koridor byl upřesněn v souladu s podrobnější zpracovanou projektovou dokumentací – dokumentace k územnímu řízení (na stavbu bylo vydáno nepravomocné územní rozhodnutí). Podmínky využití koridoru mají zajistit bezproblémový průchod koridoru územím, včetně ochrany navazujícího území před hlukem, zajištění prostupnosti krajiny, návaznosti prvků ÚSES apod. Z důvodu zajištění podmínek pro realizaci komunikace byl koridor vymezen v šíři budoucího ochranného pásma silnice.

ZDk2 - navržený koridor pro přeložku silnice II/303 Náchod – Velké Poříčí vyplývá z nadřazené územně plánovací dokumentace (dle ZÚR DS14p). Vymezení bylo upřesněno v souladu s vydaným územním rozhodnutím. Pro přeložku silnice jsou již částečně vymezeny pozemky v katastru nemovitostí, které byly při vymezení koridoru určující.

ZDk3 - koridor vymezený pro stabilizaci komunikačního propojení za účelem zajištění alternativního dopravního napojení sídliště SUN a plánovaného sídliště rodinných domů nad areálem nemocnice (propojení ulic Jugoslávská a Bartoňova). Vymezení koridoru bylo předmětem Změny č.13 ÚPSÚ, v této podobě je koridor do ÚP Náchod přebírán.

ZDk4, ZDk5 - doplnění komunikačního systému v lokalitě plánovaného sídliště rodinných domů nad areálem nemocnice. Jedná se o plánované propojení ulic Bartoňova a Nemocniční jako základu komunikační kostry budoucího obytného celku. Z důvodu rozsahu lokality a nutnosti stanovení podrobnějších dopravně-urbanizačních podmínek využití celé lokality je stanovena podmínka prověření územní studii.

ZDk6 - koridor vymezený pro stabilizaci alternativního dopravního napojení obytných celků v lokalitách Klínek, Kejkličkův Kopec, ev. Nový Svět na silnici I. třídy směr HK, Nové Město nad Metují (vč. úpravy podjezdu pod železniční tratí). Koridor je vymezen z důvodu nutnosti řešení alternativního dopravního propojení částí města západně centra.

Koridory ZDk3, ZDk4, ZDk5, ZDk6 jsou vymezeny z důvodu zajištění alternativního propojení jednotlivých částí města, jehož účelem je částečné odklonění místní dopravy z centra.

Koridor územní rezervy R3 pro realizaci dopravního propojení ulic Plhovská a Borská v prostoru stávající vlečky do Teplárny Náchod je navržen z důvodu hájení prostoru pro další propojení místní komunikační sítě v centru Náchoda. Z důvodu vedení přes fungující areál teplárny byl koridor vymezen pouze jako územní rezerva.

ZDk7, ZDk8, ZDk9, ZDk11 - koridory pro realizaci místních komunikací jsou navrženy z důvodu nutnosti optimalizace uličního systému v centrální části města. Jedná se o propojení ulic Raisova – Mlýnská, Raisova – Parkány, Českých Bratří – Komenského, Tepenská – Karlovo náměstí.

ZDk10 - jedná se o koridor pro realizaci místní komunikace v Bražci, který je navržen z důvodu nutnosti napojení zastavitelné plochy Z10/br na veřejnou komunikační síť.

Koridor územní rezervy R4 pro železniční propojení Náchod - Kudowa Zdrój, resp. realizaci tramvajového propojení Náchod - Hronov - Polsko (Kudowa-Zdrój) je vymezen na východní hranici řešeného území a vychází z potřeb zlepšení vazeb mezi českou a polskou stranou, resp. železničního (Tram-Train) spojení Náchod - Kudowa Zdrój (- Hronov).

Plochy technické infrastruktury

Stabilizovány jsou v rámci Ploch technické infrastruktury - inženýrské sítě - TI nebo Ploch technické infrastruktury - stavby a zařízení pro nakládání s odpady - TO. V ÚP Náchod představují plochy následujících zařízení: čistírna odpadních vod, regulační stanice plynu, sídlištní výtopy, zařízení VAK,

sběrný dvůr apod. Zařízení technické infrastruktury - inženýrské sítě pro obsluhu řešeného území je možné umísťovat ve všech plochách zastavěného území, zastavitelných a přestavbových plochách a dalších plochách v souladu s podmínkami funkčního využití. Územním plánem není vymezena konkrétní zastavitelná plocha těchto funkcí (pouze symbolem označené dílčí prvky TI).

Odůvodnění vymezení koridorů a prvků technické infrastruktury:

návrhový koridor nadzemního vedení VVN - nadzemní vedení 2 x 110 kV TR Neznášov - Jaroměř - Česká Skalice - TR Náchod, který je vymezen rovněž jako veřejně prospěšná stavba pod označením VT1 (dle ZÚR pod označením TE3p). Vymezení koridoru vyplývá z vydaných ZÚR, trasa a šířkové parametry byly koordinovány s územím navazujících obcí. Dle informace ČEZ Distribuce a.s. byla podána žádost na vypuštění koridoru ze ZÚR;

koridor územní rezervy R1 pro umístění propojovacího VTL plynovodu s tlakem nad 40 barů, DN 500 PN 63, vedoucí z území obce Olešná v kraji Vysočina na hranici ČR – Polsko je vymezen na základě požadavku ZÚR (v ZÚR Královéhradeckého kraje označen TP1r);

koridor územní rezervy R2 pro dálkový vodovodní řad Trutnov - Červený Kostelec - Velké Poříčí (napojení části okresu Trutnov na páteřní vodovodní trasu VSVČ) je navržen na základě požadavku ZÚR (v ZÚR Královéhradeckého kraje označen TV1r). V současnosti se zpracovává územní studie, na základě které bude možno vymezení územní rezervy zpřesnit v další fázi projednání ÚP Náchod;

Plochy vodní a vodohospodářské

Jedná se o funkci, která je zastoupena jak v zastavěném, tak nezastavěném území. Změny využití stávajících vodních ploch nejsou navrženy, je však nutné respektovat podmínky související s funkcí ÚSES. Nové vodní plochy je možné vytvářet v rámci většiny druhů ploch s rozdílným způsobem využití.

V rámci koncepce krajiny jsou dále zastoupeny následující plochy s rozdílným způsobem využití:

- Plochy zemědělské - NZ
- Plochy lesní - NL
- Plochy přírodní - NP
- Plochy smíšené nezastavěného území - NS

Tab.: Rozvojové návrhové plochy - zastavitelné plochy

Kód využití	Popis využití	K.ú.	Výměra (ha)
Z1/n	BI - bydlení v rodinných domech - městské a příměstské	Náchod	0,45
Z2/n	BI - bydlení v rodinných domech - městské a příměstské	Náchod	0,28
Z3/n	BI - bydlení v rodinných domech - městské a příměstské	Náchod	0,57
Z4/n	BI - bydlení v rodinných domech - městské a příměstské	Náchod	0,27
Z5/n	BI - bydlení v rodinných domech - městské a příměstské	Náchod	0,10
Z6/n	BI - bydlení v rodinných domech - městské a příměstské	Náchod	0,43
Z8/n	BI - bydlení v rodinných domech - městské a příměstské	Náchod	0,42
Z9/n	BI - bydlení v rodinných domech - městské a příměstské	Náchod	0,14
Z10/n	DS1 - dopravní infrastruktura - silniční - parkoviště	Náchod	0,20
Z11/n	BI - bydlení v rodinných domech - městské a příměstské	Náchod	0,66
Z12/n	BI - bydlení v rodinných domech - městské a příměstské	Náchod	2,11
Z13/n	BI - bydlení v rodinných domech - městské a příměstské	Náchod	0,60
Z14/n	VL - výroba a skladování - lehký průmysl	Náchod	0,92
Z15/n	VL - výroba a skladování - lehký průmysl	Náchod	1,77
Z16/n	VL - výroba a skladování - lehký průmysl	Náchod	0,09
Z17/n	OS - občanské vybavení - tělovýchova a sport	Náchod	0,15
Z18/n	BI - bydlení v rodinných domech - městské a příměstské	Náchod	0,26
Z19/n	OS - občanské vybavení - tělovýchova a sport	Náchod	0,12
Z20/n	BH - bydlení v bytových domech	Náchod	0,43
Z21/n	BI - bydlení v rodinných domech - městské a příměstské	Náchod	1,84
Z22/n	SM - plochy smíšené obytné - městské	Náchod	1,80
Z23/n	BI - bydlení v rodinných domech - městské a příměstské	Náchod	1,34
Z24/n	BI - bydlení v rodinných domech - městské a příměstské	Náchod	0,40
Z25/n	BI - bydlení v rodinných domech - městské a příměstské	Náchod	2,30
Z26/n	BI - bydlení v rodinných domech - městské a příměstské	Náchod	1,10
Z27/n	DS1 - dopravní infrastruktura - silniční - parkoviště	Náchod	0,30
Z28/n	DS1 - doprava silniční - parkování	Náchod	0,40
Z1/ba	BV- bydlení v rodinných domech - venkovské	Babí u Náchoda	0,43
Z2/ba	BV- bydlení v rodinných domech - venkovské	Babí u Náchoda	0,21

ÚZEMNÍ PLÁN NÁCHOD

POSOUZENÍ VLIVU ÚZEMNĚ PLÁNOVACÍ DOKUMENTACE DLE §45i ZÁKONA Č. 114/1992 Sb.

Z3/ba	RI - plochy rekreace - rodinná rekreace	Babí u Náchoda	0,03
Z4/ba	BV- bydlení v rodinných domech - venkovské	Babí u Náchoda	0,14
Z5/ba	BV- bydlení v rodinných domech - venkovské	Babí u Náchoda	0,18
Z6/ba	BV- bydlení v rodinných domech - venkovské	Babí u Náchoda	0,65
Z7/ba	BV- bydlení v rodinných domech - venkovské	Babí u Náchoda	0,34
Z8/ba	BV- bydlení v rodinných domech - venkovské	Babí u Náchoda	0,47
Z9/ba	BV- bydlení v rodinných domech - venkovské	Babí u Náchoda	0,41
Z10/ba	BV- bydlení v rodinných domech - venkovské	Babí u Náchoda	0,73
Z11/ba	BI - bydlení v rodinných domech - městské a příměstské	Babí u Náchoda	0,21
Z12/ba	BI - bydlení v rodinných domech - městské a příměstské	Babí u Náchoda	0,19
Z13/ba	BV- bydlení v rodinných domech - venkovské	Babí u Náchoda	0,33
Z1/b	VL - výroba a skladování - lehký průmysl	Běloves	3,72
Z2/b	OS - občanské vybavení - tělovýchova a sport	Běloves	0,93
Z3/b	ZV - veřejná prostranství - veřejná zeleň	Běloves	0,81
Z7/b	ZV - veřejná prostranství - veřejná zeleň	Běloves	1,71
Z4/b	OS - občanské vybavení - tělovýchova a sport	Běloves	0,90
Z5/b	OM- občanské vybavení - komerč. zařízení malá a střední	Běloves	0,66
Z6/b	OM- občanské vybavení - komerč. zařízení malá a střední	Běloves	1,99
Z8/b	OS - občanské vybavení - tělovýchova a sport	Běloves	0,14
Z9/b	OL - občanské vybavení - lázeňství	Běloves	9,76
Z10/b	ZV - veřejná prostranství - veřejná zeleň	Běloves	0,20
Z1a/br	BI - bydlení v rodinných domech - městské a příměstské	Bražec	-
Z1b/br	PV - veřejná prostranství	Bražec	-
Z1c/br	OV - občanské vybavení - veřejná infrastruktura	Bražec	6,20
Z2/br	BV- bydlení v rodinných domech - venkovské	Bražec	0,69
Z3/br	BV- bydlení v rodinných domech - venkovské	Bražec	0,19
Z4/br	BV- bydlení v rodinných domech - venkovské	Bražec	0,53
Z5/br	BV- bydlení v rodinných domech - venkovské	Bražec	0,22
Z6/br	BV- bydlení v rodinných domech - venkovské	Bražec	0,40
Z7/br	BV- bydlení v rodinných domech - venkovské	Bražec	0,13
Z10/br	BV- bydlení v rodinných domech - venkovské	Bražec	1,03
Z11/br	VL - výroba a skladování - lehký průmysl	Bražec	1,22
Z1/d	BV- bydlení v rodinných domech - venkovské	Dobrošov	0,37
Z2/d	BV- bydlení v rodinných domech - venkovské	Dobrošov	0,27
Z3/d	BV- bydlení v rodinných domech - venkovské	Dobrošov	0,20
Z4/d	BV- bydlení v rodinných domech - venkovské	Dobrošov	0,38
Z5/d	BV- bydlení v rodinných domech - venkovské	Dobrošov	0,18
Z6/d	RI - plochy rekreace - rodinná rekreace	Dobrošov	0,73
Z1/j	BV- bydlení v rodinných domech - venkovské	Jizbice u Náchoda	0,22
Z2/j	BV- bydlení v rodinných domech - venkovské	Jizbice u Náchoda	0,48
Z3/j	BV- bydlení v rodinných domech - venkovské	Jizbice u Náchoda	0,51
Z4/j	BV- bydlení v rodinných domech - venkovské	Jizbice u Náchoda	0,16
Z5/j	BV- bydlení v rodinných domech - venkovské	Jizbice u Náchoda	0,26
Z6/j	BV- bydlení v rodinných domech - venkovské	Jizbice u Náchoda	0,60
Z7/j	BV- bydlení v rodinných domech - venkovské	Jizbice u Náchoda	0,27
Z8/j	VD - výroba a skladování - drobná řemeslná výroba	Jizbice u Náchoda	0,85
Z1/l	BV- bydlení v rodinných domech - venkovské	Lipí u Náchoda	0,93
Z2/l	BV- bydlení v rodinných domech - venkovské	Lipí u Náchoda	0,50
Z3/l	BV- bydlení v rodinných domech - venkovské	Lipí u Náchoda	1,00
Z4/l	BV- bydlení v rodinných domech - venkovské	Lipí u Náchoda	0,33
Z5/l	BV- bydlení v rodinných domech - venkovské	Lipí u Náchoda	0,98
Z6/l	BV- bydlení v rodinných domech - venkovské	Lipí u Náchoda	0,37
Z7/l	BV- bydlení v rodinných domech - venkovské	Lipí u Náchoda	0,32
Z8/l	BV- bydlení v rodinných domech - venkovské	Lipí u Náchoda	1,14
Z9/l	BV- bydlení v rodinných domech - venkovské	Lipí u Náchoda	0,85
Z10/l	BV- bydlení v rodinných domech - venkovské	Lipí u Náchoda	0,39
Z11/l	OS - občanské vybavení - tělovýchova a sport	Lipí u Náchoda	0,16
Z12/l	RI - plochy rekreace - rodinná rekreace	Lipí u Náchoda	0,28
Z1/mp	VD - výroba a skladování - drobná řemeslná výroba	Malé Poříčí	0,78
Z2/mp	VZ - výroba a skladování - zemědělská výroba	Malé Poříčí	1,50
Z3/mp	VL - výroba a skladování - lehký průmysl	Malé Poříčí	2,45
Z4a/mp	BV- bydlení v rodinných domech - venkovské	Malé Poříčí	0,21
Z4b/mp	BV- bydlení v rodinných domech - venkovské	Malé Poříčí	0,13
Z5/mp	BV- bydlení v rodinných domech - venkovské	Malé Poříčí	0,48
Z6/mp	OS - občanské vybavení - tělovýchova a sport	Malé Poříčí	1,00
Z7/mp	BV- bydlení v rodinných domech - venkovské	Malé Poříčí	0,36
Z8/mp	VD - výroba a skladování - drobná řemeslná výroba	Malé Poříčí	0,62
Z1/p	BV- bydlení v rodinných domech - venkovské	Pavlišov	0,72
Z2/p	BV- bydlení v rodinných domech - venkovské	Pavlišov	0,70

Z3/p	BV- bydlení v rodinných domech - venkovské	Pavlišov	0,24
Z4/p	BV- bydlení v rodinných domech - venkovské	Pavlišov	0,47
Z5/p	BV- bydlení v rodinných domech - venkovské	Pavlišov	0,42
Z6/p	BV- bydlení v rodinných domech - venkovské	Pavlišov	0,38
Z7/p	BV- bydlení v rodinných domech - venkovské	Pavlišov	0,25
Z8/p	BV- bydlení v rodinných domech - venkovské	Pavlišov	0,40
Z1/sm	BI - bydlení v rodinných domech - městské a příměstské	Staré Město nad Metují	1,88
Z2/sm	RI - plochy rekreace - rodinná rekreace	Staré Město nad Metují	1,17
Z3/sm	OS - občanské vybavení - tělovýchova a sport	Staré Město nad Metují	0,72
Z4/sm	BI - bydlení v rodinných domech - městské a příměstské	Staré Město nad Metují	0,29
Z5/sm	BH - bydlení v bytových domech	Staré Město nad Metují	0,68
Z6/sm	BH - bydlení v bytových domech	Staré Město nad Metují	0,26
Z7a/br	ZV - veřejná prostranství - veřejná zeleň	Staré Město nad Metují	2,80
Z7b/br	ZV - veřejná prostranství - veřejná zeleň	Staré Město nad Metují	0,20
Z7c/br	ZV - veřejná prostranství - veřejná zeleň	Staré Město nad Metují	0,31
Z7d/br	ZV - veřejná prostranství - veřejná zeleň	Staré Město nad Metují	0,55
Z7e/br	ZV - veřejná prostranství - veřejná zeleň	Staré Město nad Metují	0,22
Z8/sm	BH - bydlení v bytových domech	Staré Město nad Metují	0,40
Z9/sm	BI - bydlení v rodinných domech - městské a příměstské	Staré Město nad Metují	2,22
Z10/sm	BI - bydlení v rodinných domech - městské a příměstské	Staré Město nad Metují	0,70
Z11/sm	BI - bydlení v rodinných domech - městské a příměstské	Staré Město nad Metují	2,87
Z12/sm	RZ- plochy rekreace - zahrádkové osady	Staré Město nad Metují	0,61

Tab.: Rozvojové návrhové plochy - plochy přestaveb

Kód využití	Popis využití	K.ú.	Výměra (ha)
P1/n	SM - plochy smíšené obytné - městské	Náchod	1,76
P2/n	ZV - veřejná prostranství - veřejná zeleň	Náchod	1,31
P3/n	SM - plochy smíšené obytné - městské	Náchod	0,51
P4/n	SM - plochy smíšené obytné - městské	Náchod	0,82
P5/n	DS1 - dopravní infrastruktura - silniční - parkoviště	Náchod	0,18
P6/n	VL - výroba a skladování - lehký průmysl	Náchod	2,29
P7/n	ZV - veřejná prostranství - veřejná zeleň	Náchod	0,55
P8/n	ZV - veřejná prostranství - veřejná zeleň	Náchod	0,27
P9/n	SM - plochy smíšené obytné - městské	Náchod	0,39
P10/n	SM - plochy smíšené obytné - městské	Náchod	0,25
P11/n	SM - plochy smíšené obytné - městské	Náchod	0,50
P12/n	VL - výroba a skladování - lehký průmysl	Náchod	0,29
P13/n	BI - bydlení v rodinných domech - městské a příměstské	Náchod	0,59
P14/n	DS1 - dopravní infrastruktura - silniční - parkoviště	Náchod	0,10
P15a/n	DS3- dopravní infrastruktura - silniční - garáže	Náchod	-
P15b/n	DS1 - dopravní infrastruktura - silniční - parkoviště	Náchod	0,25
P16/n	DS3- dopravní infrastruktura - silniční - garáže	Náchod	0,14
P17/n	SM - plochy smíšené obytné - městské	Náchod	0,10
P18/n	BI - bydlení v rodinných domech - městské a příměstské	Náchod	0,16
P1/b	ZV - veřejná prostranství - veřejná zeleň	Běloves	0,11

Tab.: Rozvojové návrhové plochy - koridory pro dopravní infrastrukturu

ZDk1 ZDk1b	Severní Obchvat města (přeložka I/33, I/14)	Náchod, Babí, Běloves, Bražec, Malé Poříčí, Staré město nad Metují	15,60
ZDk2	Přeložka II/303	Běloves, Malé Poříčí,	4,68
ZDk3	propojení Jugoslávská - Bartoňova	Staré město nad Metují	2,65
ZDk4 ZDk5	Propojení Bartoňova - Nemocniční	Náchod, Staré město nad Metují	2,45
ZDk6	Propojení Pod Homolkou – U Cihelny	Náchod	1,47
ZDk7	Propojení Raisova - Mlýnská	Náchod	v zast. území
ZDk8	Propojení Raisova - Prkány	Náchod	v zast. území
ZDk9	Propojení Českých Bratří - Komenského	Náchod	v zast. území
ZDk10	Napojení lokality Z10/br	Bražec	0,07
ZDk11	Propojení Plhovská - Příkoly	Náchod	0,07

Plochy územních rezerv

V ÚP Náchod jsou vy vymezeny koridory a plochy územních rezerv pro prověření možného budoucího záměru. Jedná se ochranu území pro uvažovaný záměr, při využití území a realizaci staveb nesmí být realizace níže popsaných záměrů ve vymezené ploše znemožněna, nebo podstatně snížena.

Koridor územní rezervy R1 pro umístění propojovacího VTL plynovodu s tlakem nad 40 barů, DN 500 PN 63, vedoucí z území obce Olešná v kraji Vysočina na hranici ČR – Polsko je vymezen na základě požadavku ZÚR (v ZÚR Královéhradeckého kraje označen TP1r).

Koridor územní rezervy R2 pro dálkový vodovodní řad Trutnov - Červený Kostelec - Velké Poříčí (napojení části okresu Trutnov na páteřní vodovodní trasu VSVČ) je navržen na základě požadavku ZÚR (v ZÚR Královéhradeckého kraje označen TP1r). V současnosti se zpracovává územní studie, na základě které bude možno vymezení územní rezervy zpřesnit. Současné vymezení koridoru je koordinováno s ÚPD navazujících obcí.

Koridor územní rezervy R3 pro realizaci dopravního propojení ulic Plhovská a Borská v prostoru stávající vlečky do Teplárny Náchod je navržen z důvodu hájení prostoru za účelem optimalizace místní komunikační sítě v centru Náchoda. Z důvodu vedení uvažované komunikace přes fungující areál teplárny byl koridor vymezen pouze jako územní rezerva.

Koridor územní rezervy R4 pro železniční (kolejové) propojení Náchod – Kudowa Zdrój – Hronov je vymezen z důvodu nutnosti posílení funkčních a dopravně-urbanistických vazeb mezi dvěma lázeňskými městy Náchod – Kudowa Zdrój a dále s městem Hronov. Je nutno prověřit prostorové a technické podmínky řešení v parametrech železniční, resp. Tram-Train dopravy. Požadavek na propojení kolejové dopravy není obsažen v ZÚR, vyplynul však z potřeb města Náchoda a města Kudowa Zdrój (konzultace se zpracovatelem územních dokumentů na Polské straně).

Plocha územní rezervy R5 je vymezena pro možnost prověření budoucího využití lokality pro bydlení, je však nutno prověřit možnosti jejího dopravního napojení na veřejný komunikační systém z důvodu jejího umístění mimo veřejné komunikace a velmi problematické terénní podmínky. Pro realizaci budoucího obytného celku je zajištění odpovídající dopravní obsluhy naprostou nezbytností odpovídající šířkové, výškové a směrové parametry.

Veřejně prospěšné stavby a veřejně prospěšná opatření

Dle nadřazené územně plánovací dokumentace (ZÚR) jsou územním plánem Náchod přebírány následující veřejně prospěšné stavby dopravní a technické infrastruktury:

- VD1 - dopravní infrastruktura - silnice I/33 - obchvat Náchoda - v rámci koridoru ZDk1a;
- VD2 - dopravní infrastruktura - silnice I/14 Vysokov - Červený Kostelec - v rámci koridoru ZDk1b;
- VD3 - dopravní infrastruktura - přeložka silnice II/303 Náchod - Velké Poříčí - v rámci koridoru ZDk2;
- VT1 – technická infrastruktura - nadzemní elektrické vedení VVN 2 x 110kV Neznášov - Náchod;

Jedná se o VPS, které jsou vymezeny jako veřejně prospěšné stavby nadmístního významu s možností vyvlastnění.

Územním plánem jsou dále vymezeny veřejně prospěšné stavby místního významu, které představují stavby dopravní infrastruktury navržené za účelem zlepšení dopravních poměrů v jednotlivých částech Náchoda. Jedná se o veřejně prospěšné stavby VD4 – VD11, resp. dopravní koridory ZDk3 – ZDk9 a ZDk11. Tyto stavby jsou rovněž vymezeny pro možnost vyvlastnění.

V ZÚR jsou jako veřejně prospěšná opatření vymezeny veškeré prvky regionálního a nadregionálního ÚSES. Prvky ÚSES byly v rámci zpracování ÚP posouzeny a přesněny. Na základě tohoto posouzení byly jako veřejně prospěšná opatření vymezeny pouze prvky nefunkční, nebo ty, které vykazovaly funkčnost pouze částečnou (je nutné je v řešeném území stabilizovat). Jedná se o následující prvky s možností vyvlastnění:

- VU1 - založení prvků územního systému ekologické stability - NRBK K37 MB;
- VU2 - založení prvků územního systému ekologické stability - RBC H072;
- VU1 - založení prvků územního systému ekologické stability - RBK 768/2;
- VU1 - založení prvků územního systému ekologické stability - RBK H040;
- VU1 - založení prvků územního systému ekologické stability - RBK 767;

Součástí systému sídlení zeleně jsou většinou menší plochy zeleně veřejné i soukromé, které jsou zahrnuty do jiných funkčních ploch (např. zahrady obytných celků, zeleň v rámci areálů občanské

vybavenosti a veřejných prostranství apod.) a dále zeleň solitérní a liniová (uliční aleje, stromořadí podél silnic, doprovodná a břehová zeleň - tj. stávající interakční prvky zeleně pronikající do zemědělských a urbanizovaných segmentů krajiny podél cest a vodních toků) apod.

Do systému sídelní zeleně je nutno zahrnout rovněž plochy zeleně krajinné pronikající do zastavěného území, či na ně navazující, využívané ke krátkodobé rekreaci obyvatel města. Ty jsou zařazeny ve funkcích nezastavěného území (zejména NSk, NSp, NL, NZ).

Pro ochranu sídelní zeleně jsou stanoveny následující principy:

- budou respektovány stávající plochy zeleně;
- plochy zeleně budou realizovány v rámci jiných funkčních ploch, zejména pak v rámci nových rozvojových lokalit v podobě zeleně veřejně přístupné, soukromé a vyhrazené, popř. zeleně ochranné a izolační; plochy zeleně budou rozvíjeny v rámci prvků ÚSES a interakčních prvků v krajině.

2.5 Stanovení variant koncepce

Návrh ÚP Náchod je zpracován invariantně.

III. IDENTIFIKACE EVROPSKY VÝZNAMNÝCH LOKALIT A PTAČÍCH OBLASTÍ

3.1 Charakteristika zájmového (řešeného) území

Město Náchod leží v severovýchodním okraji Královéhradeckého kraje při hranici s Polskem, cca 15 jihozápadně od Jihlavy. Zájmové území představuje správní obvod města a zahrnuje urbanizované prostory města v k.ú. Náchod. Dále jsou součástí města sídla ležící víceméně v přímé návaznosti se souvisleji urbanizovaným prostorem města - k.ú. Babí u Náchoda, Běloves, Bražec, Malé Poříčí a Staré Město. Součástí města jsou pak i menší venkovská sídla rozestá v kopcovitém okolí - Dobrošov, Jizbice, Lipí a Pavlišov.

Řešené území vymezuje správní obvod města Náchoda, tj. k.ú. Náchod, a další přidružená k.ú. - Babí u Náchoda, Běloves, Bražec, Dobrošov, Jizbice, Lipí, Malé Poříčí, a Staré Město.

Celková rozloha řešeného území činí cca 3 334 ha (dle ČSÚ k 1. 1. 2014). 45 % rozlohy území zaujímá zemědělská půda, lesy se pak rozkládají na celkové rozloze 35,8 %. Orná půda zabírá cca 13 % rozlohy území. Trvalé travní porosty zabírají 24 % a nacházejí se především ve svažitéch polohách. Zahrady a sady navazují na zástavbu obce a zabírají téměř 7,8 % rozlohy.

Vlastní město leží v zajímavé a členité poloze zčásti lesnatého údolí řeky Metuje a okolní členité lesopollní až lesoluční krajiny hercynika. Historické jádro města se zámkem leží v širší části nivy řeky, nad níž vystupují výběžky poměrně členitých svahů. Na jednom z nich se rozprostírá dosti rozsáhlý a architektonicky cenný areál zámku, který představuje výraznou dominantu města. Historické jádro s čtvercovým náměstím, farním kostelem Sv. Vavřince se starou a novou radnicí si zčásti uchovalo svůj historický ráz a tvoří městskou památkovou zónu. V centrální části města však výrazně převažuje zástavba z 19. a 1. pol. 20. století s vnosem architektury poválečného období, ve které převažují zejména vícepodlažní bytové domy. Víceméně souvislá městská zástavba se rozprostírá v celém údolí a proniká i do nemnoha prostorů bočních údolíček lokálních přítoků. Značná část odlesněných svahů je rovněž pokryta zástavbou - převážně se jedná o obytné soubory se zástavbou rodinných domků ale také o menší panelová sídliště či bytovky (ve Starém Městě, v místní části Skalka, Plhov, jižně od nádraží aj.), která pronikají i do blízkosti historického jádra. Hlavní komunikační osu města pak vytváří železniční trať s nádražím západně od městského jádra. Železnice dál na severovýchod pokračuje až do Polska. Směrem do vnitrozemí, na jihovýchod trať zčásti opouští nivu Metuje a stoupá po jižních svazích. Průmyslové areály města jsou soustředěny do údolí Metuje - v okolí nádraží, jihozápadně od středu do pravobřežní části nivy Metuje a dále v Bělovsi a ve Starém Městě.

Místní části jako Dobrošov, Jizbice, Lipí, či Pavlišov pak představují drobnější sídla, více či méně venkovského charakteru, kde se ovšem již uplatňuje i novodobější architektura domů charakteru satelitní zástavby. Lze již také hovořit o určitém stupni suburbanizace. Výraznou složkou zdejší krajiny jsou četné lesy, výrazně se uplatňující v jejím celkovém rázu. V rámci volných zemědělsky využívaných enkláv dominují povětšinou kulturní louky a pastviny. V členitém georeliéfu vytvářejí četné horizonty a hrany. Hojněji je i zastoupena krajinná zeleň v podobě remízků, či rozptýlené zeleně alejí podél cest či ovocných sadů a zahrad. Podél Metuje se zčásti zachovaly bohaté doprovodné břehové porosty. Svěbytným prvkem v oblasti jsou pak zde zachované objekty pevnostní architektury (pevnost Dobrošov).

3.2 Stručný popis evropsky významných lokalit a ptačích oblastí

Hodnocené území tvoří správní území města Náchoda. Krajský úřad Královéhradeckého kraje - OOP, ve svém vyjádření k návrhu zadání ÚP ze dne x.x. 2013 (č.j.: x, OŽP x) nevyločil významný vliv na příznivý stav předmětu ochrany nebo celistvost evropsky významných lokalit, a to na EVL Březinka (CZ0520178), EVL Pevnost Dobrošov (CZ0523680) a EVL Peklo (CZ0524047).

Tab.: Evropsky významné lokality

kód lokality	název lokality
CZ0520178	Březinka
CZ0523680	Pevnost Dobrošov
CZ0524047	Peklo

EVL Březinka

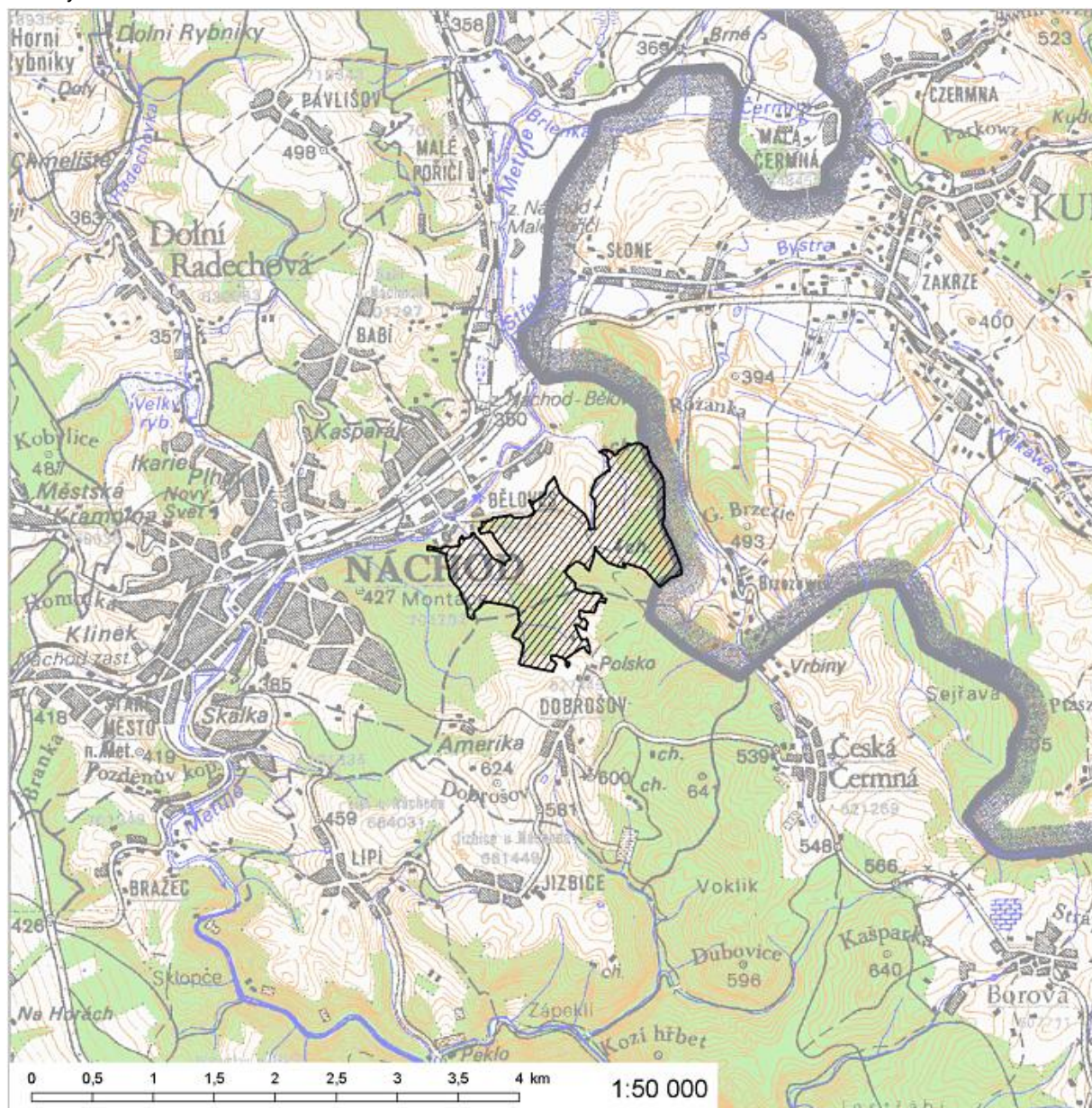
Kód lokality	CZ0520178
Kraj	Královéhradecký kraj
Status	vyhlášeno
Rozloha	161,5 ha
Biogeografická oblast	kontinentální
Kategorie chráněného území	

Katastrální území: Běloves, Dobrošov, Náchod

Stanoviště, jež jsou hlavním předmětem ochrany

kód	stanoviště	rozloha v lokalitě (ha)
6510	Extenzivní sečené louky nížin až podhůří (<i>Arrhenatherion</i> , <i>Brachypodio-Centaureion nemoralis</i>)	69,9152
9110	Bučiny asociace <i>Luzulo-Fagetum</i>	8,3823
9130	Bučiny asociace <i>Asperulo-Fagetum</i>	7,1677
91E0*	Směšené jasanovo-olšové lužní lesy temperátní a boreální Evropy (<i>Alno-Padion</i> , <i>Alnion incanae</i> , <i>Salicion albae</i>)	6,4983

Obr.: Vymezení EVL Březinka



Poloha:

Soustava luk a lesů ležící východně od Náchoda, Bělovsí směrem k polským hranicím

Ekotop:

Geologie: Podloží je tvořeno převážně novoměstskými fylity. Vzácně se vyskytují granodiority a permské pískovce (charakteristická načervenalá barva). V údolíčkách jsou přítomny výplně splachových depresí.

Geomorfologie: Mapované území zaujímá stráně průlomového údolí Metuje (360–560 m n. m.). Jedná se převážně o Z, SZ a S orientované svahy o sklonu (5) 10 - 15 (20)°. Ty jsou dále rozčleněny údolíčky a zářezy drobných vodotečí. Výrazně členitý je pohraniční hřbet v SV části lokality, kde se vyskytují i četné skalní útvary (mrazové sruby).

Reliéf: Lokalita leží na nejzápadnější výspě Orlických hor, spadá do náchodské kotliny.

Pedologie: Převažují kambizemě dystrické, částečně i kambizemě modální.

Krajinná charakteristika: Pestrá mozaika lučních a lesních ekosystémů.

Biota:

Mezi lučními ekosystémy plošně dominují mezofilní ovsíkové louky (většinou sečené a druhově bohaté), které jsou na jihu a na východě nahrazeny lesními společenstvy, ve kterých převládají acidofilní a květnaté bučiny. Nezanedbatelná část lesů je v těchto partiích přeměněna na kultury nepůvodních dřevin. Podél vodotečí se vyskytují údolní jasanovo–olšové luhy nebo potoční a degradované jasanovo–olšové luhy. Často jsou zde také přítomny vlhké pcháčkové louky. U obce Běloves se v loukách vyskytují lesní ostrůvky hercynských dubohabřin, které na strmějších svazích přecházejí do suťových lesů. Maloplošně jsou přítomna i vodní (Běloveský lom) a mokřadní a lemová společenstva. Součástí komplexu je i několik sadů a jedna usedlost.

Kvalita a význam:

Nejhodnotnějšími společenstvy lokality jsou mezofilní ovsíkové louky, které svou rozlohou a především kvalitou nemají na Hradecku a v širším okolí obdoby. Louky jsou mírně oligotrofní, druhově bohaté a přiměřeně obhospodařované sečením. Součástí lokality je i opuštěný Běloveský lom s výskytem mnoha vzácných druhů: vodňanka žabí (*Hydrocharis morsus-ranae*), řezan pilolistý (*Stratiotes aloides*), bublinatka jižní (*Utricularia australis*). Luční společenstva se mozaikovitě prolínají s lesy, jež jsou poměrně různorodé, bohužel často negativně poznamenané lesním hospodařením. Rozmanitost vegetačního krytu umocňuje několik křovinných mezí.

Zranitelnost:

Pro existenci luk má rozhodující význam sečení. V současnosti je převážná většina jejich ploch pravidelně obhospodařována. Negativně se však projevuje hnojení a dosévání cizorodými rostlinami: druhy jako jetel (*Trifolium sp. div.*), svěřep měkký (*Bromus mollis*).

Negativně se projevuje i absence sečení na některých loukách, které tak degradují a přecházejí v X7. To se týká především vlhkých pcháčkových luk. Značná část lokality je tvořena lesy. Proto má rovněž zdejší lesnictví značný dopad na kvalitu biotopů. Bohužel se projevuje značně negativně a porostů přírodě blízkých se v okolí vyskytuje minimum.

Management:

Neuvedeno

Možné střety zájmu:

Neuvedeno.

EVL Pevnost Dobrošov

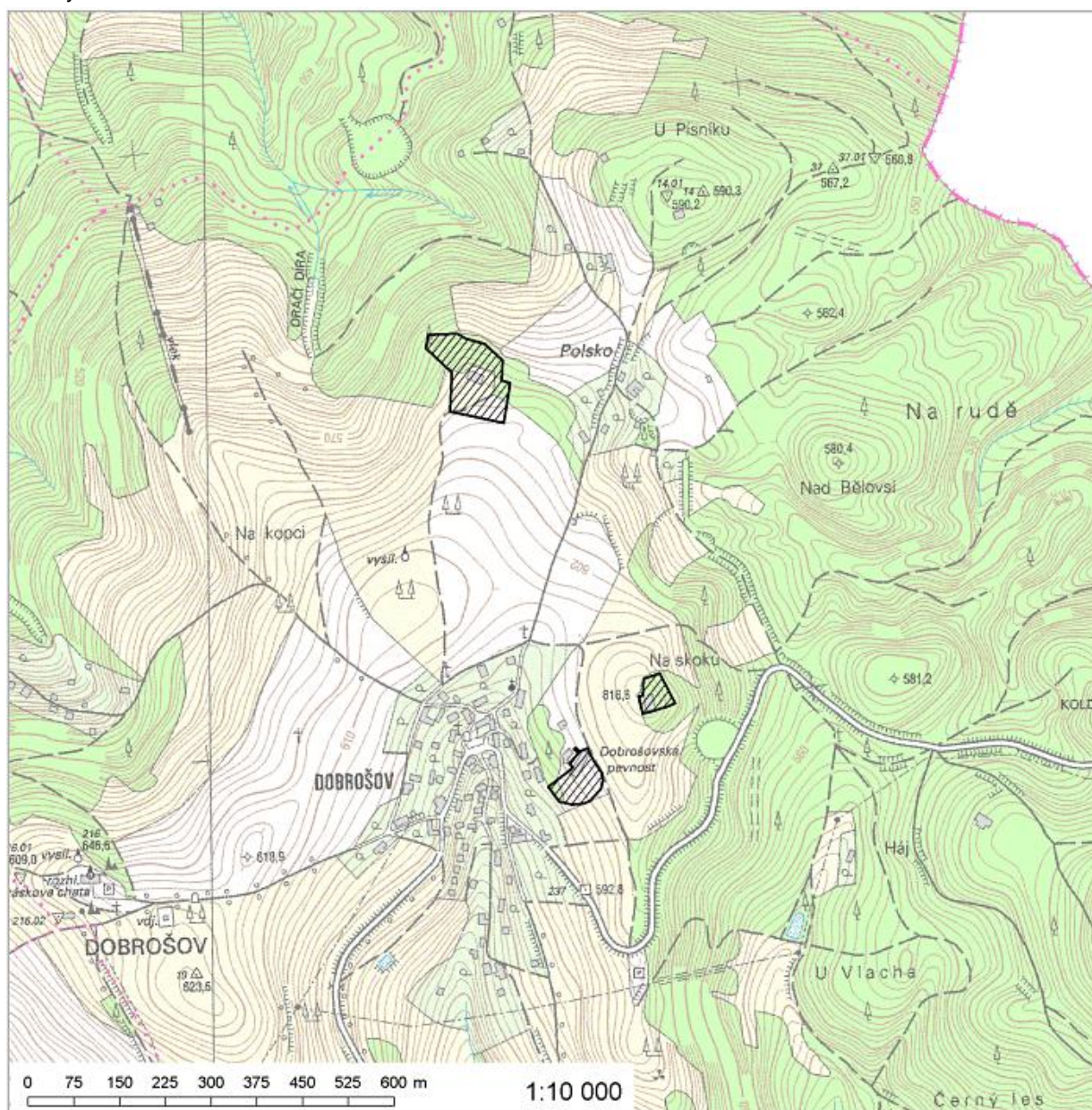
Kód lokality	CZ0614058
Kraj	Královéhradecký kraj
Status	vyhlášeno
Rozloha	1,9725 ha
Biogeografická oblast	kontinentální
Kategorie chráněného území	

Katastrální území: Dobrošov

Druhy, jež jsou hlavním předmětem ochrany

kód	živočichové
1303	vrápenec malý (<i>Rhinolophus hipposideros</i>)
1321	netopýr brvitý (<i>Myotis emarginatus</i>)
1324	netopýr velký (<i>Myotis myotis</i>)

Obr.: Vymezení EVL Pevnost Dobrošov



Poloha:

Pevnost u obce Dobrošov asi 2 km jv. od Náchoda (pevnosti Zelený, Jeřáb, Amerika a Můstek).

Ekotop:

Podzemní dělostřelecké tvrze ze 30. let 20. století (rozsáhlé sály propojené systémem chodeb) s výstupy do mozaiky smrkových lesíků, nerozsáhlých remízků, polí a luk. Vchody zabezpečeny.

Biota:

Zimoviště netopýrů.

Kvalita a význam:

Jedno z pěti nejvýznamnějších zimovišť netopýra brvitého (*Myotis emarginatus*) v ČR. Regionálně významné zimoviště netopýra velkého (*Myotis myotis*) a vrápence malého (*Rhinolophus hipposideros*).

Zranitelnost:

Vzhledem k zabezpečeným vchodům se nepředpokládá významné rušení zimujících netopýrů.

Management:

Zachovat stávající stav.

Možné střety zájmu:

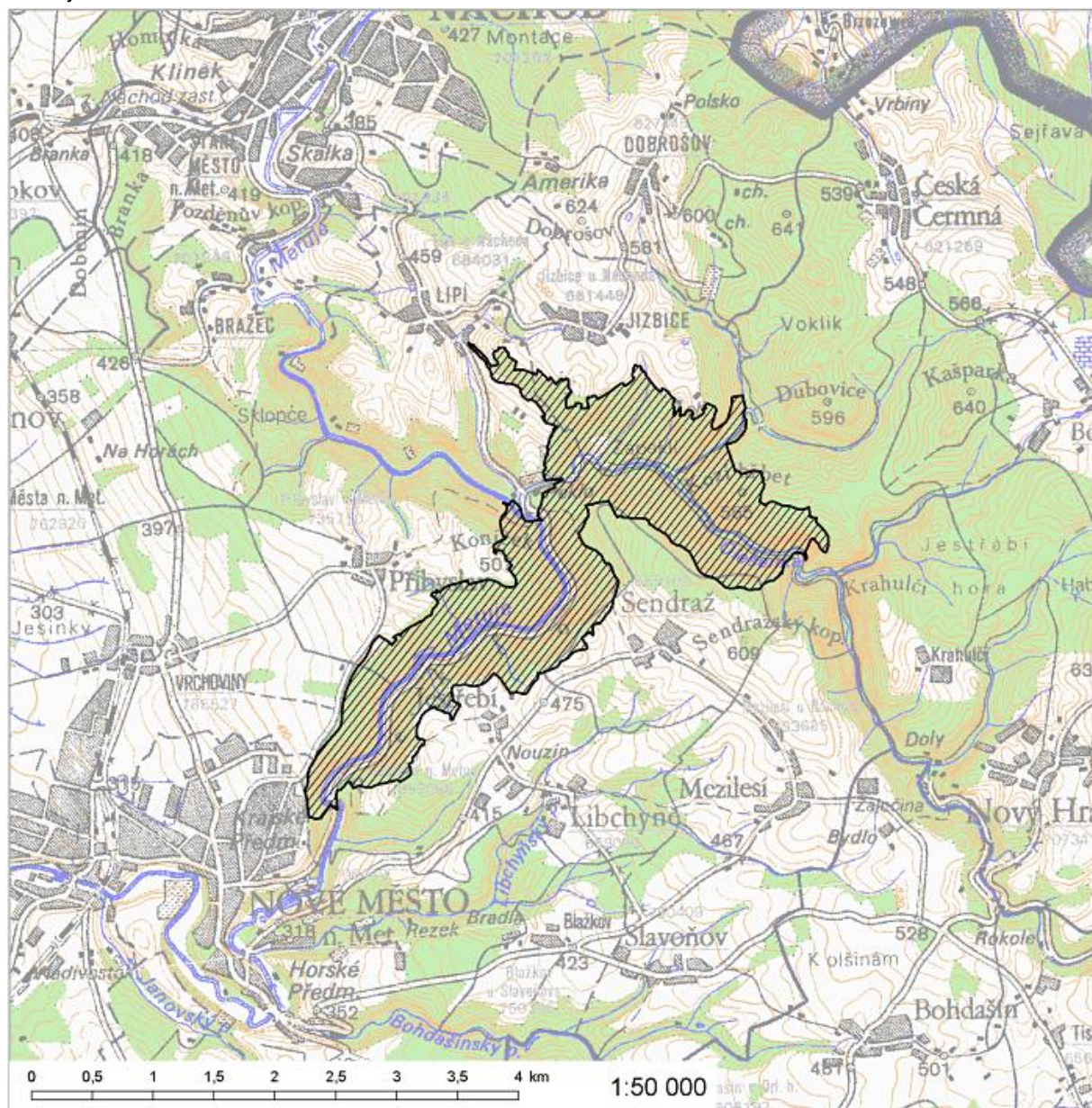
Zpřístupnění v zimním období.

EVL Peklo

Kód lokality	CZ0524047
Kraj	Královéhradecký kraj
Status	vyhlášeno
Rozloha	474,2 ha
Biogeografická oblast	kontinentální
Kategorie chráněného území	přírodní rezervace

Katastrální území: Česká Černá, Jestřebí nad Metují, Jizbice u Náchoda, Lipí u Náchoda, Nové Město nad Metují, Přibyslav nad Metují, Sendraž, Vrchoviny

Obr.: Vymezení EVL Peklo



Stanoviště, jež jsou hlavním předmětem ochrany

kód	stanoviště	rozloha v lokalitě (ha)
3260	Nížinné až horské vodní toky s vegetací svazů <i>Ranunculion fluitantis</i> a <i>Callitricho-Batrachion</i>	9,6963
8150	Středoevropské silikátové sutě	0,2099
8220	Chasmofytická vegetace silikátových skalnatých svahů	9,5892
9110	Bučiny asociace <i>Luzulo-Fagetum</i>	206,0874
9130	Bučiny asociace <i>Asperulo-Fagetum</i>	28,6266
9180*	Lesy svazu <i>Tilio-Acerion</i> na svazích, sutích a v roklicích	20,6942

Druhy, jež jsou hlavním předmětem ochrany

kód	rostliny
1386	šikoušek zelený (<i>Buxbaumia viridis</i>)

Poloha:

Údolí Metuje a Olešanky mezi Náchodem a Novým Městem nad Metují, z J navazuje na obec Nové Město nad Metují a táhne se SV směrem.

Příkrý svah na pravém břehu hluboce zaříznutého údolí řeky Metuje; 0,5 - 2 km SV od Nového Města nad Metují, ve fytogeografickém regionu Orlické podhůří.

Ekotop:

Geologie: Substrátem jsou zde tzv. novoměstské fylity, v údolí Olešanky se vyskytují granodiority. V oblasti vystupují metamorfované horniny svrchnoproterozoického stáří tzv. novoměstské fylity (muskoviticko-biotitické a chloriticko-muskovitické fylity a drobové fylity provázené vložkami minet, zelených břidlic, metalyditů a kvarcitů). Čtvrtohorní sedimenty jsou zastoupeny převážně svahovými hlinitokamenitými uloženinami, kamenitými až blokovitými sutěmi, výplavovými kužely a štěrkopískovými akumulacími terasami.

Geomorfologie: Území je součástí Podorlické pahorkatiny.

Reliéf: Lokalita Peklo (285-565 m n. m.) je tvořena převážně průlomovým údolím Metuje a jejího levostranného přítoku Olešanky, jehož hloubka dosahuje až 200 m. Orientace svahů v údolí Olešanky je převážně S a J, v údolí Metuje pak Z a V. Na svazích jsou velmi časté ostré hřbety a roklinky drobných přítoků Metuje a Olešanky, dále se vyskytují žokovité balvany a izolované skály typu tor, mrazové sruby, balvanová moře a proudy, kryoplanační terasy, nivační sníženiny a svahové úpady. U Nového Města nad Metují se charakter údolí výrazně mění, údolí tvoří plochá niva o šířce 100–200 m, která je ohraničena 10–20 m vysokými kolmými stěnami turonských slínů. Na úpatí těchto stěn se vyskytují různé velké suťové kužele.

Jedná se o výrazný krajinný útvar hluboce zaříznutého epigenetického údolí řeky Metuje a levostranného přítoku Olešanky, které bylo zahlobeno do fylitového pláště krystalického jádra Orlických hor za současného výzdvihu oblasti.

Krajinná charakteristika: Komplex přirozených a polopřirozených lesních, skalních, vodních a pobřežních společenstev vázaných na hluboce zaříznutá údolí. Součástí lokality je PR Peklo.

Pedologie: Z půd se na lokalitě vyskytuje kambizem oligotrofní a dystrická. Ve svahových úžlabinách s potůčky a prameništi se nachází glej kambický.

Krajinná charakteristika: Komplex přirozených a polopřirozených lesních, skalních, vodních a pobřežních společenstev vázaných na hluboce zaříznutá údolí. Součástí lokality je PR Peklo.

Biota:

Jižní část lokality je charakteristická mělkým širším údolím, které je ohraničeno stěnami turonských slínů. Nad těmito stěnami se vyskytují porosty hercynských dubohabřin (L3.1). Teplomilná vegetace na skalách je v této části lokality na dvou místech zastoupena nízkými xerofilními křovinami se skalníkem celokrajným (*Cotoneaster integerrimus*), úpatí stěn turonských slínů porůstají rozsáhlé porosty suťových lesů (L4). V nivě Metuje se vyskytují porosty aluviálních psárkových luk (T1.4) s vtroušenou vegetací vysokých ostřic (M1.7). Na S od Nového Města je charakter lokality odlišný. Údolí se značně prohlubuje, typický je hojný výskyt skalních útvarů na svazích, na jejichž úpatí se často nacházejí rozsáhlá suťová pole a balvanová moře. Přirozenou stromovou vegetaci tvoří bučiny, které jsou převážně zastoupeny biotopem acidofilních bučin (L5.4). Květnaté bučiny se vyskytují jen omezeně, nejčastěji na úpatí svahů údolí Olešanky a Metuje. Část stromových porostů zde tvoří lesní kultury s nepůvodními jehličnatými dřevinami. Na skalách je hojně zastoupena štěrbinová vegetace silikátových skal a drovin (S1.2). Na j. exponovaných svazích Olešanky byla zaznamenána i vegetace pohyblivých silikátových sutí (S2B). Pro vodní toky Metuje a Olešanky je

významný výskyt makrofytní vegetace vodních toků (V4), na březích pak porosty údolních jasanovo-olšových luhů (L2.2) a místy jsou vyvinuté i štěrkové říční náplavy (M4.1) se zapojenou vegetací.

Převážnou část lokality tvoří acidofilní bučiny (L5.4), v nichž se mozaikovitě vyskytují společenstva štěrbínové vegetace silikátových skal a drolin (S1.2). Ve formě různě dlouhých liniových porostů v bezprostřední blízkosti toku Metuje jsou vytvořeny údolní jasanovo-olšové luhy (L2.2). Fragmentárně jako ojedinělé maloplošné segmenty jsou na lokalitě přítomny biotopy lesních pramenišť bez tvorby pěnovců (R1.4). Vyskytují se zde ale i biotopy silně ovlivněné nebo vytvořené člověkem: lesní kultury s nepůvodními jehličnatými dřevinami (X9A - zde smrku) a paseky s nitrofilní vegetací (X11).

Populace mechu šikouška zeleného (*Buxbaumia viridis*) byla v letech 2003-2004 opakovaně nalezena na trouchnivějící kládě v mozaikovitém porostu acidofilní bučiny (L5.4) se štěrbínovou vegetací silikátových skal a drolin (S1.2).

Kvalita a význam:

Lokalita Peklo je jedinečné území s komplexem přirozených a polopřirozených lesních, skalních, vodních a pobřežních společenstev. Geologický podklad a členitý reliéf s inverzními polohami také umožňují výskyt společenstev bohatých na submontánní a montánní druhy. Z botanického hlediska je toto území velmi pestré a druhově bohaté. Díky rozdílným vlivům: geologický substrát, expozice ke světovým stranám a výraznému výškovému rozpětí lokality se vytvořila společenstva se submontánními a montánními druhy, např. kapradina Braunova (*Polystichum braunii*), plavuň jedlová (*Huperzia selago*), na skalních výchozech se naopak vyskytuje teplomilná vegetace, např. skalník celokrajný (*Cotoneaster integerrimus*). Mikroklimatické podmínky lokality umožňují mimo jiné vznik několika odlišných typů společenstev silikátových skal a drolin: vegetace slunných skal, vegetace stinných a vlhkých skal s mechorosty a kapradinami a vegetace mechorostů stinných a vlhkých balvanových nebo suťových moří. Jako další z prioritních biotopů jsou zde zastoupena rozsáhlá a vysoce kvalitní společenstva suťových lesů. Též porosty acidofilních bučin. Některé zajímavé druhy se na lokalitě vyskytují ve vysokém počtu: např. sněženka podsněžník (*Galanthus nivalis*) a bledule jarní (*Leucojum vernalis*) - desetitisíce jedinců, ptačinec hajní (*Stellaria palustris*), jmelí bílé jedlové (*Viscum laxum subsp. abietis*), medovník meduňkolistý (*Melittis melissophyllum*), lilie zlatohlavá (*Lilium martagon*), upolín nejvyšší (*Trollius altissimus*) - stovky jedinců. Další významné druhy v menším počtem zastoupeny jsou např. vstavač mužský (*Orchis mascula*), přeslička zimní (*Hippochaete hyemalis*), pérovník pštrosí (*Matteuccia struthiopteris*), kapradina laločnatá (*Polystichum aculeatum*), měsíčnice vytrvalá (*Lunaria rediviva*), prstnatec májový (*Dactylorhiza majalis*). V roce 2001 byl na lokalitě nově nalezen mech šikoušek zelený (*Buxbaumia viridis*). Ze zoologického hlediska je území významnou lokalitou pro obojživelníky a plazy (např. pro mloka skvrnitého (*Salamandra salamandra*), čolka velkého (*Triturus cristatus*) a č. horského (*T. alpestris*)), pro mnoho druhů ptáků např. pro včelojeda lesního (*Pernis apivorus*), kulíška nejmenšího (*Glaucidium passerinum*) nebo čápa černého (*Ciconia nigra*), pro savce např. vydra říční (*Lutra lutra*) nebo plch velký (*Glis glis*). Fauna hmyzu odpovídá podhorskému charakteru lokality, zejména v lesních porostech na strmých svazích se dochovaly zajímavé arborikolní druhy brouků (např. roháček bukový (*Sinodendron cylindricum*)) zajímavé jsou však i další skupiny hmyzu. Připomeňme též výskyt naturového druhu modráška bahenního (*Maculinea nausithous*).

Jediná recentně známá lokalita výskytu druhu *Buxbaumia viridis* v Královéhradeckém kraji. Je proto regionálně velice významná.

Zranitelnost:

Vzhledem k tomu, že se jedná o převážně lesní území, hlavním faktorem negativně ovlivňujícím tuto lokalitu je současné lesní hospodaření, díky němuž je část původních lesních porostů přeměněna na smrkové monokultury. Při nešetrném holosečném způsobu hospodaření dochází na silně exponovaných svazích k erozi, která výrazně znesnadňuje opětovné zalesnění. Část přirozených lesních porostů má vlivem špatného hospodaření narušenou přirozenou věkovou strukturu. V místech, kde se lesní porosty nenachází na silně exponovaných svazích, je přirozené zmlazování dřevin ovlivněno okusem zvěře. Společenstva řeky Metuje a jejích břehů jsou částečně ovlivněna její regulací. Podél Metuje byly také ojediněle zjištěny invazní druhy rostlin: *Impatiens glandulifera*, *Reynoutria japonica*. Luční enklávy jsou ohroženy dvěma faktory: absencí obhospodařování nebo naopak jeho přílišnou intenzifikací (intenzivní pastva, eutrofizace). Většina travních porostů je zde pravidelně obhospodařována, ladem jsou ponechány pouze prudké svahy a silně podmáčené polohy.

V současné době nebyly na lokalitě pozorovány žádné vlivy, jež by nějakým způsobem ovlivňovaly přítomnou populaci druhu *Buxbaumia viridis*. Místo výskytu tohoto mechu se nachází v těsné blízkosti cesty, po níž vede turistická značka, potenciálně by bylo možné uvažovat o ohrožení populace vandalismem kolem procházejících lidí, tento vliv ale prokázán nebyl.

Management:

Buxbaumia viridis - viz Obecné zásady..

Možné střety zájmu:

Soukromé vlastnictví - lesní hospodářství

(Zdroj: <http://www.nature.cz/natura2000-design3/hp.php>; upraveno)

3.3 Vztah hodnocené koncepce k managementu lokalit soustavy Natura 2000 v hodnoceném území

Hodnocená koncepce - Územní plán Náchod - návrh, není nástrojem managementu v území soustavy soustavy Natura 2000. Jedná se o nástroj územního plánování a rozvoje města/obce.

IV. VLASTNÍ POSOUZENÍ KONCEPCE

Cílem předkládaného posouzení dle §45i je zjistit zda má koncepce - „Územní plán Náchod“ významný negativní vliv na celistvost a předměty evropsky významných lokalit a ptačích oblastí. Referenčním cílem pro vyhodnocení koncepce je zachování předmětů ochrany evropsky významných lokalit a ptačích oblastí v příznivém stavu.

4.1. Metodika hodnocení vlivů koncepce na evropsky významné lokality a ptačí oblasti

Za referenční cíl pro účely vyhodnocení vlivů koncepce na evropsky významné lokality a ptačí oblasti bylo zvoleno zachování příznivého stavu předmětů ochrany EVL/ PO, které tvoří typy přírodních stanovišť, evropsky významné druhy rostlin a živočichů a ptačí druhy (doporučení Evropské komise - Kolektiv 2001 a Kolektiv 2001a). V úvahu byly brány všechny relevantní vlivy způsobené příslušnými vymezením návrhových ploch, resp. potenciálním záměrem, vč. potenciálních vlivů v rámci výstavby a provozu takového záměru.

Hodnocení koncepce bylo provedeno slovně podle následující stupnice významnosti vlivů dle metodického doporučení MŽP ČR (MŽP ČR 2007):

Hodnota	Termín	Popis
-2	Významně negativní vliv	Negativní vliv dle odst. 9 § 45i zákona č. 114/1992 Sb. v platném znění Vylučuje realizaci koncepce (resp. koncepci je možné realizovat pouze v určených případech dle odst. 9 a 10 § 45i ZOPK). Významný rušivý až likvidační vliv na stanoviště či populaci druhu nebo její podstatnou část; významné narušení ekologických nároků stanoviště nebo druhu, významný zásah do biotopu nebo do přirozeného vývoje druhu. Vyplývá ze zadání koncepce, nelze jej eliminovat (resp. vliv lze eliminovat vypuštěním problematického dílčího úkolu - záměru či opatření).
-1	Mírně negativní vliv	Omezený/mírný/nevýznamný negativní vliv Nevylučuje realizaci koncepce. Mírný rušivý vliv na stanoviště či populaci druhu; mírné narušení ekologických nároků stanoviště nebo druhu, okrajový zásah do biotopu nebo do přirozeného vývoje druhu. Je možné jej vyloučit navrženými zmírňujícími opatřeními.
0	Bez vlivu	Koncepce, resp. její dílčí opatření nemají žádný prokazatelný vliv.
+1	Mírně pozitivní vliv	Mírný příznivý vliv na stanoviště či populaci druhu; mírné zlepšení ekologických nároků stanoviště nebo druhu, mírný příznivý zásah do biotopu nebo do přirozeného vývoje druhu.
+2	Významně pozitivní vliv	Významný příznivý vliv na stanoviště či populaci druhu; významné zlepšení ekologických nároků stanoviště nebo druhu, významný příznivý zásah do biotopu nebo do přirozeného vývoje druhu.
?	Vliv nelze vyhodnotit	Z obecného zadání koncepce není možné vyhodnotit vliv. Vyplývá z nedostatečnosti dat na straně koncepce, resp. plánovaných úkolů, opatření. Je způsobena obecnou povahou dílčího úkolu/opatření.

Konkrétní indikátory definující významný negativní vliv (viz odst. 9 § 45i zákona č. 114/1992 Sb. v platném znění, dále pak směrnice o stanovištích 92/43/EEC) lze stanovit na základě analogie s přístupem užívaným v ostatních evropských zemích. Za významný negativní vliv je obvykle považována přímá a trvalá ztráta části stanoviště druhu či přírodního stanoviště (habitatu), které jsou předmětem ochrany EVL či PO. Např. dle Bernotata (2007) a Percivala (2001) je hlavním kritériem míry významnosti považována likvidace minimálně 1% výměry přírodního stanoviště nebo 1% pokles z velikosti populace evropsky významného druhu na území EVL nebo ptačího druhu na území ptačí oblasti.

Stanovisko krajského úřadu Královéhradeckého kraje k návrhu zadání ÚP ze dne 7.6. 2013 (č.j.: 10789/ZP/2013), nevyloučilo významný vliv na příznivý stav předmětu ochrany nebo celistvost evropsky významných lokalit. Územní identifikace potenciálně dotčených lokalit nebyla ve stanovisku definována. Konkrétně se jedná o EVL Březinka (CZ0520178), EVL Pevnost Dobrošov (CZ0523680) a EVL Peklo (CZ0524047), které leží či zasahují do řešeného území, jež tvoří správního obvod města. Jiné evropsky významné lokality jež by mohly být návrhem ÚP potenciálně ovlivněny do řešeného území (správní obvod města) nezasahují ani se v blízkém okolí nevyskytují.

Ve vztahu k těmto potenciálně dotčeným lokalitám soustavy Natura 2000 je nutno tedy uvažovat s možností změn celkových ekologických poměrů v území, jež zajišťují příznivý stav předmětů ochrany v těchto lokalitách. Jako indikátory významně negativního vlivu na předměty ochrany a celistvost EVL a PO je tedy nutno brát v potaz potenciálně významné změny určujících ekologických podmínek, jež zajišťují příznivý stav předmětů ochrany (vhodná struktura biotopu, odpovídající kvalita přírodního prostředí, z dalších faktorů pak např. hydrologické poměry apod.).

4.2 Hodnocení úplnosti podkladů

Hodnocení koncepce bylo prováděno souběžně se zpracováním koncepce (tzv. metodou *ex ante*). Pro účely hodnocení byly využity následující podklady:

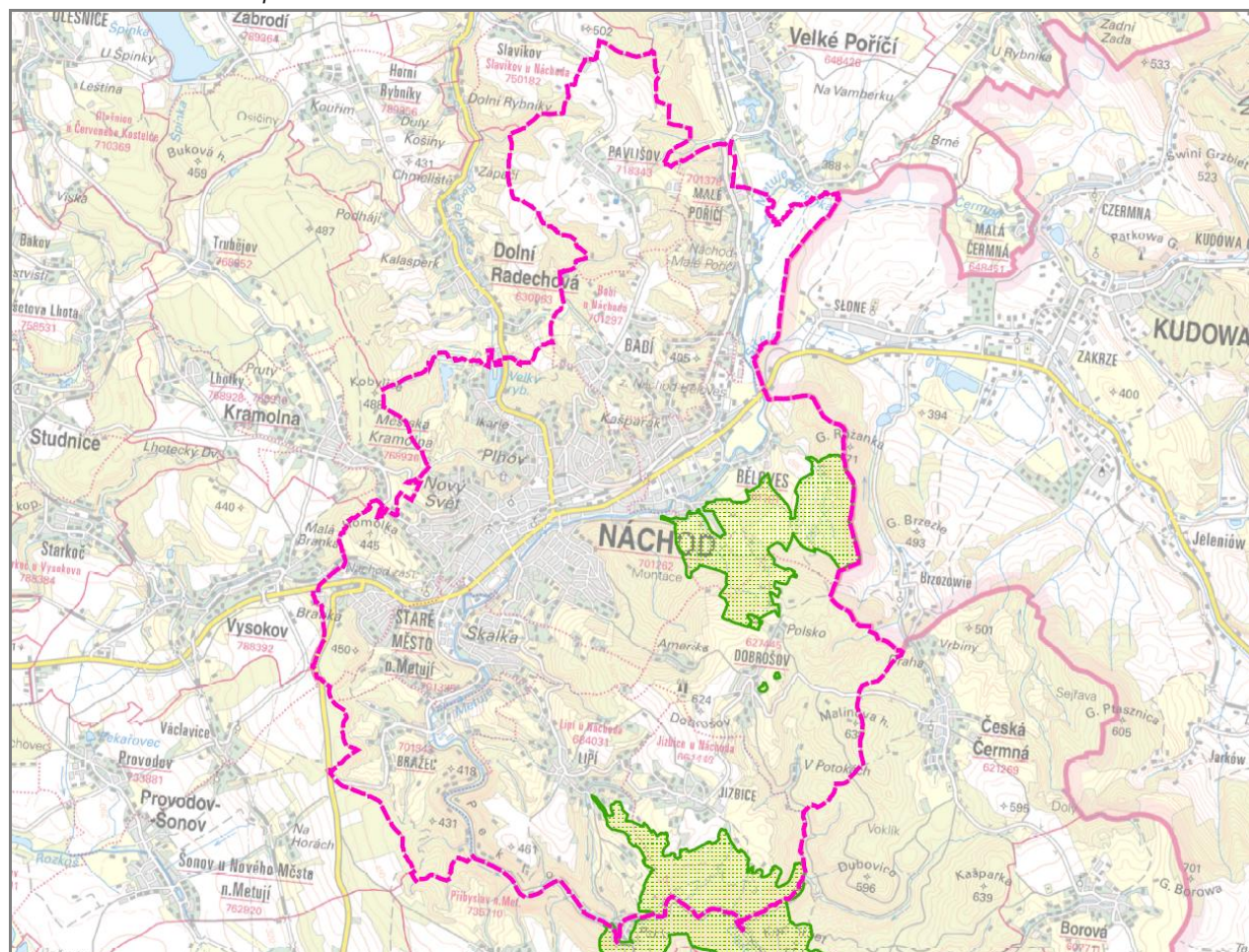
- Textová a grafická část ÚP (Územní plán Náchod - návrh)
- Národní seznam evropsky významných lokalit, nařízení vlády k ptačím oblastem
- Informace z internetu - mapový server AOPK, informace z www.nature.cz, informační systém EIA/SEA MŽP apod.
- Terénní průzkum řešeného území

Pro provedení tohoto hodnocení byly podklady shledány jako dostatečné.

4.3 Vyhodnocení vlivů realizace koncepce a jejich významnost na lokality soustavy Natura 2000

Do řešeného území koncepce (správní území města Náchoda) zasahují či v něm leží evropsky významné lokality Březinka (CZ0520178), Pevnost Dobrošov (CZ0523680) a Peklo (CZ0524047).

Obr.: Poloha EVL v rámci správního obvodu města Náchoda

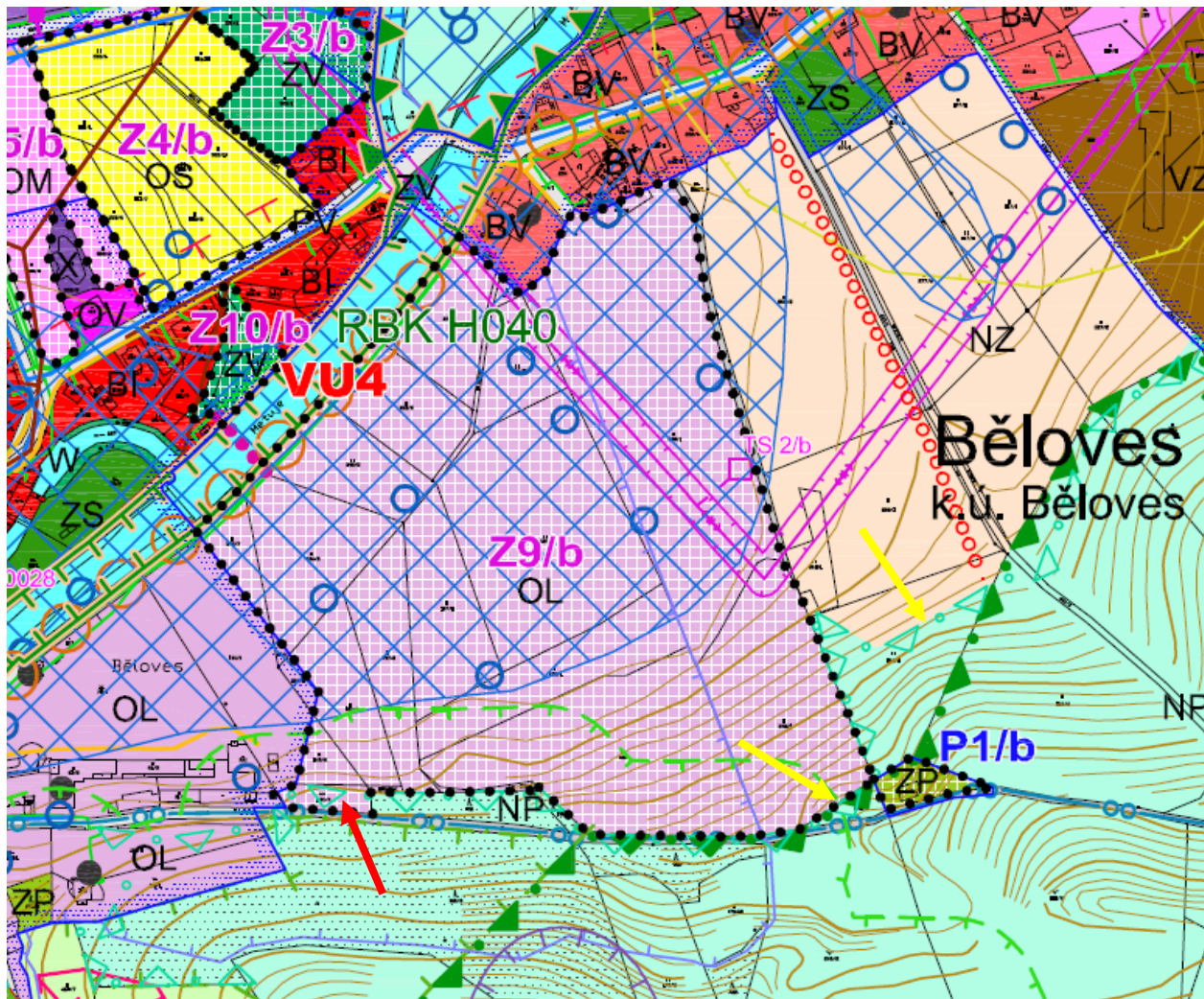


Na základě prostorové analýzy je nutno konstatovat, že s výjimkou ploch Z9/b (OL - občanské vybavení - lázeňství), P1/b (ZP - plochy zeleně přírodního charakteru) a návrhu vymezení cyklotrasy (přes ulici U lomu k osadě Ve Smrčinách), žádná z návrhových rozvojových ploch či dalších aktivit plynoucích z návrhu ÚP Náchod přímo do území soustavy Natura 2000 nezasahuje. Ty leží v drtivě většině případů ve značně velké vzdálenosti od hranic EVL a nemají tedy potenciál předmětné EVL ovlivnit.

Z9/b plocha občanského vybavení - lázeňství (OL)

Rozvojová plocha velkého rozsahu (9,76 ha) se nachází v místní části města, v k.ú. Běloves v údolí řeky Metuje, v její levobřežní části. Zabírá nivu Metuje a část severního svahu. Do jihozápadního cípu plochy zasahuje okraj bývalého lázeňského areálu, tvořící lesopark se zchátralými objekty lázeňských budov. Severní hranici tvoří pravý břeh řeky Metuje s místní komunikací (ulice Promenádní). Větší část plochy pak tvoří pastviny s drobnými skupinami krajinné zeleně. Od jihu a jihovýchodu hranice plochy sleduje okraj lesního porostu s cestou (ulice U lomu), který současně tvoří hranici EVL Březinka. V jihozápadním cípu rozvojová plocha velmi okrajově zasahuje do EVL (prostor stávající cesty a dřevinné porosty severně od ní).

Obr.: Plocha Z9/b ve vztahu k EVL Březinka (červená šipka ukazuje prostor, který okrajově zasahuje do EVL, žluté šipky pak průběh hranice EVL)



Plocha je navržena pro realizaci nového lázeňského areálu. Podmínkou využití je prověření územní studií. V rámci plochy je uvažováno:

- dopravní obsluha, která bude zajištěna prodloužením místních komunikací (ulice U Lomu, Na Horním konci)
- prostorové řešení nové zástavby bude respektovat charakter navazujícího areálu bývalých lázní, a zohlední vazby na volnou krajinu;

- hlavní stavby v rámci areálu budou umístěny mimo záplavové území;
- v záplavovém území budou umísťovány pouze doprovodné plochy a stavby ke stavbám hlavním v rámci areálu. Většina plochy bude využita pro zřízení parkové zeleně, resp. veřejných prostranství;
- maximální koeficient zastavění pozemku včetně zpevněných ploch mimo záplavové území bude 0,5, v záplavovém území 0,1;
- bude zohledněno ochranném pásmo lesa (50 m od okraje lesa)

V rámci prostoru, který okrajově zasahuje do EVL, je navrženo komunikační napojení na ulici U lomu. Lze předpokládat lokální zásah do dřevinných porostů (kácení dřevin) přiléhajících ke stávající cestě. Dle vrstvy mapování biotopů AOPK je větší část prostoru součástí mapovaného segmentu s výskytem přírodního biotopu květnatých bučin (L5.1), tedy předmětu ochrany v rámci předmětné EVL bučiny asociace *Luzulo-Fagetum* (9130).

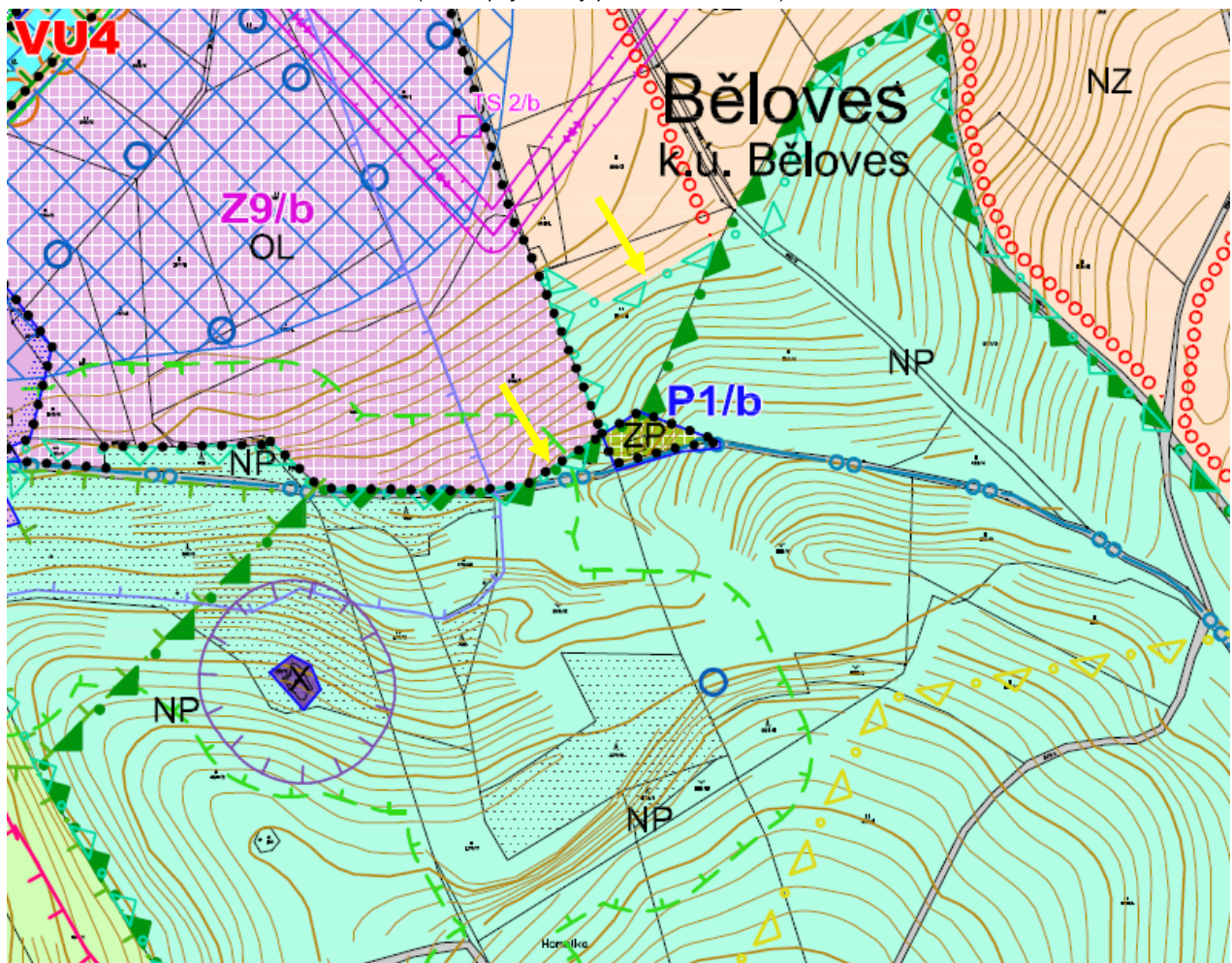
- **Vliv na EVL Březinka lze vyhodnotit jako málo významný, oscilující mezi nulovým až potenciálně mírně negativním vlivem (0 až -1).**

P1/b Plocha zeleně přírodního charakteru (ZP)

Plocha přestavby malého rozsahu (0,11ha) se nachází v místní části města, v k.ú. Běloves v jeho levobřežní na severním svahu při cestě (ulice U Lomu). Prostor tvoří okraj lesa, ruina objektu a nálety dřevin v jeho okolí. Plocha přestavby leží v EVL Březinka, při její hranici. V rámci plochy je jako hlavní funkční využití navržena zeleň přírodního charakteru. Lze tedy předpokládat, že plocha bude ponechána vlastnímu vývoji, příp. může být ruina z bezpečnostních důvodů stržena. Dle vrstvy mapování biotopů AOPK nejsou v tomto prostoru mapovány žádné přírodní biotopy.

Vliv na EVL Březinka lze vyhodnotit jako indiferentní až nulový (0).

Obr.: Plocha P1/b ve vztahu k EVL Březinka (žluté šipky ukazují průběh hranice EVL)

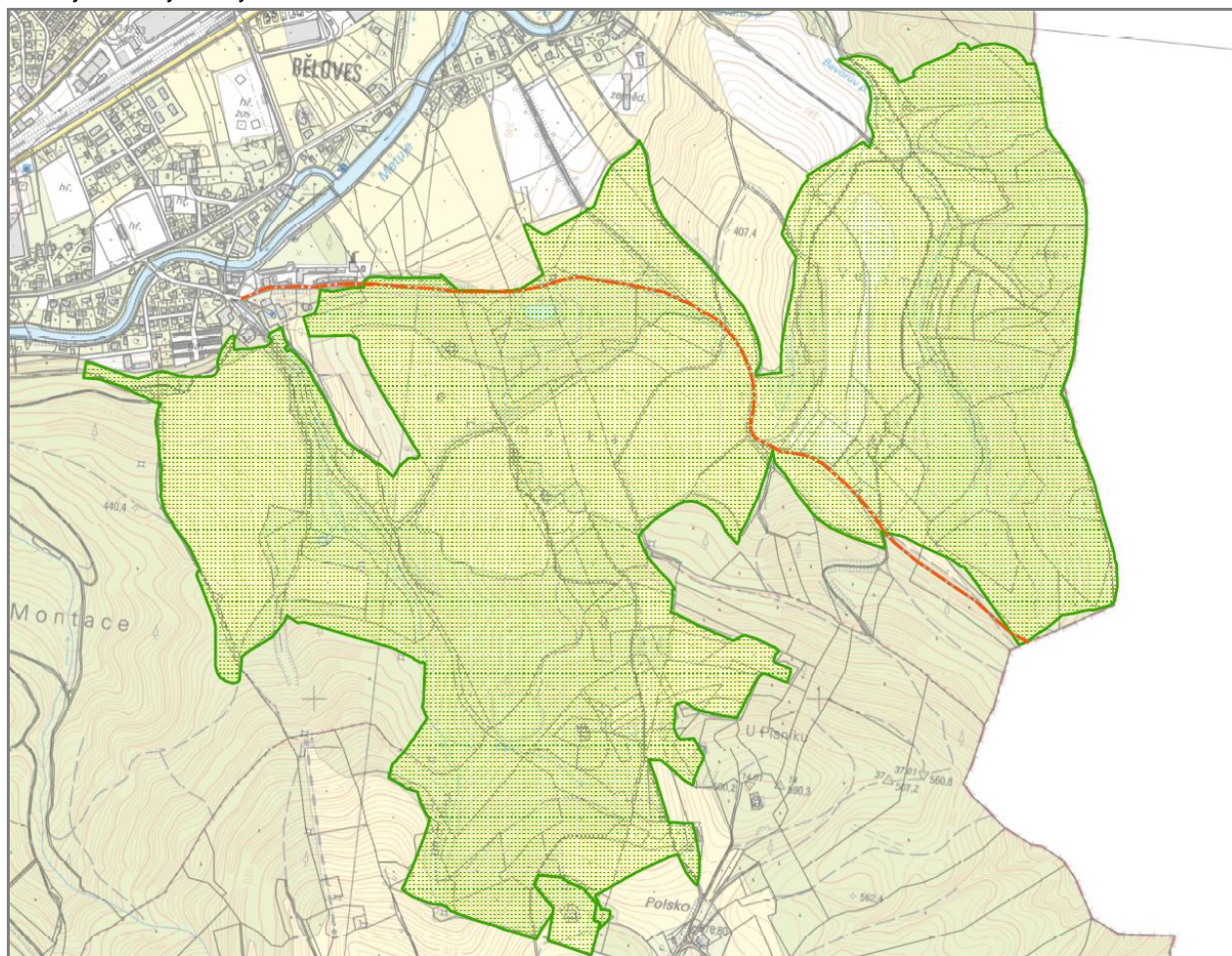


Návrh cyklotrasy (přes ulici U lomu k osadě Ve Smrčinách - státní hranice ČR/ Polsko)

Návrh vymezuje cyklotrasu po stávající komunikaci (ulice U lomu) a dále po stávající cestě přes osadu Ve Smrčinách ke hranici s Polskem. Stávající komunikace prochází EVL Březinka. Vymezení cyklotrasy ÚP má pouze charakter organizačního opatření (oficiální statut cyklostezky), ve stopě stávající komunikace, která je již takto využívána. ÚP tedy blíže nenavrhuje jakoukoli změnu stávajících prostorových či funkčních parametrů cesty (terénní, směrové úpravy, zpevnění povrchu apod.). Větší část stávající cesty leží mimo mapované segmenty s výskytem přírodních biotopů. Dle vrstvy mapování biotopů AOPK část cesty prochází prostorem kde je vymezen segment s výskytem přírodního biotopu květnatých bučin (L5.1), tedy předmětu ochrany v rámci předmětné EVL bučiny asociace *Luzulo-Fagetum* (9130) a dále pak segment s výskytem mezofilních ovsíkových luk (T1.1), tedy další z předmětů ochrany - Extenzivní sečené louky nížin až podhůří *Arrhenatherion, Brachypodio-Centaureion nemoralis* (6510). **Samotné vymezení cyklotrasy na stávající komunikaci však nemá vliv na EVL Březinka. Vliv lze vyhodnotit jako nulový (0).**

V případě nutnosti změn parametrů stávající komunikace/cesty (tj. terénní, směrové úpravy, změna povrchu či jakýkoli projekt cyklostezky) musí být takový záměr v další fázi podroben hodnocení dle §45i.

Obr.: Vymezení cyklotrasy ve vztahu k EVL Březinka



Ostatní rozvojové plochy

Z rozvojových návrhových ploch, které jsou vymezeny v blízkosti území soustavy Natura 2000 je nutno uvést následující plochy:

Plocha Z4/d (BV - bydlení v rodinných domech venkovské), v k.ú. Dobrošov při jižním okraji zástavby obce, vymezená cca 85 m jz. od EVL Pevnost Dobrošov (jz segment).

Plocha leží mimo EVL Pevnost Dobrošov a svoji funkční náplní nemá potenciál EVL ovlivnit. Vliv lze vyhodnotit jako nulový (0).

Plocha Z5/d (BV - bydlení v rodinných domech venkovské), v osadě Polsko v k.ú. Dobrošov, vymezená cca 90 m jv. od hranice EVL Březinka.

Plocha leží mimo EVL Pevnost Březinka a svoji funkční náplní nemá potenciál EVL ovlivnit. Vliv lze vyhodnotit jako nulový (0).

Plocha Z10/I (BV - bydlení v rodinných domech venkovské), v k.ú Lipí při jižním okraji zástavby obce, vymezená cca 85 m západně od EVL Peklo.

Plocha leží mimo EVL Peklo a svoji funkční náplní nemá potenciál EVL ovlivnit. Vliv lze vyhodnotit jako nulový (0).

Plocha Z12/I (RI - rekreace individuální), v k.ú Lipí při jižním okraji zástavby obce, vymezená cca 40 m východně od EVL Peklo;

Plocha leží mimo EVL Peklo a svoji funkční náplní nemá potenciál EVL ovlivnit. Vliv lze vyhodnotit jako nulový (0).

V rámci návrhu ÚP jsou dále vymezeny plochy, které mohou přispívat k celkovému zlepšení ekologických poměrů v území a takto zprostředkovaně pozitivně působit i na území soustavy Natura 2000. Jedná se především o vymezení skladebných prvků ÚSES, které svým prostorovým rozmístěním v krajině tuto (včetně vymezených ploch krajinné zeleně) dále člení a posilují ekologickou stabilitu krajiny. Navíc jako ekologicky stabilnější segmenty krajiny celkově zlepšují migrační prostupnost pro nejrůznější zástupce bioty.

4.4 Shrnutí vyhodnocení vlivů

Z provedeného vyhodnocení předložené koncepce - návrhu ÚP Náchod, vyplývá následující:

Územní plán Náchod v rámci správního obvodu města vymezuje rozvojové návrhové plochy, jež jsou po různu vymezeny v rámci k.ú. Náchod ale také v místních částech. v k.ú. - Babí u Náchoda, Běloves, Bražec, Dobrošov, Jizbice, Lipí, Malé Poříčí, a Staré Město, přičemž s výjimkou dvou návrhových ploch a návrhu cyklotrasy, leží zela mimo území soustavy Natura 2000. **U těchto ploch je možno jak přímý tak i nepřímý vliv na předmětné EVL vyloučit (0).**

Do území soustavy Natura 2000 okrajově zasahují plocha Z9/b - občanského vybavení - lázeňství (OL) a plocha přestavby P1/b - plocha zeleně přírodního charakteru (ZP), a to do EVL Březinka a návrh cyklotrasy, který po stávající komunikaci prochází skrz EVL Březinka. **U plochy Z9/b je možno vliv vyhodnotit jako málo významný, oscilující mezi nulovým až potenciálně mírně negativním vlivem (0 až -1), v případě plochy P1/b pak jako nulový (0). U návrhu cyklotrasy na stávající komunikaci je možno vliv vyhodnotit jako nulový (0).**

Relativně blíže k území soustavy Natura 2000 leží další čtyři menší návrhové plochy, a to Z4/d (BV - bydlení v rodinných domech venkovské) v blízkosti EVL Pevnost Dobrošov, Z5/d (BV - bydlení v rodinných domech venkovské) v blízkosti EVL Březinka, Z10/I (BV - bydlení v rodinných domech venkovské) a Z12/I (RI - rekreace individuální) v blízkosti EVL Peklo. **U těchto ploch je možno jak přímý tak i nepřímý vliv na předmětné EVL vyloučit (0).**

4.5 Vyhodnocení vlivů koncepce na celistvost evropsky významných lokalit a ptačích oblastí

Ve vztahu k území soustavy Natura 2000 je celistvost možno definovat jako udržení kvality lokality zajišťující naplňování ekologických funkcí ve vztahu k předmětům ochrany. Je to tedy schopnost ekosystémů fungovat způsobem, který je příznivý pro předměty ochrany z hlediska jejich zachování, příp. zlepšení jejich současného stavu. Celistvost je tedy zachována, pokud má lokalita vysoký potenciál umožňující zabezpečení cílů ochrany, má zachovány ekologické funkce, samočistící a obnovné vlastnosti v rámci své dynamiky. Celistvost je chápána ve vztahu k celé škále faktorů včetně krátkodobých, střednědobých a dlouhodobých vlivů.

S ohledem na metodické doporučení MŽP (MŽP ČR 2007) se hodnocení zaměřilo na to, zda návrh ÚP Náchod:

- způsobuje změny důležitých ekologických funkcí;
- významně redukuje plochy výskytu typů stanovišť (a to i těch méně kvalitních v rámci EVL) nebo životaschopnost populací druhů v dané lokalitě, jež jsou předmětem ochrany;
- redukuje diverzitu lokality;
- vede ke fragmentaci lokality;
- vede ke ztrátě nebo redukcí klíčových charakteristik lokality (např. stromového krytu, pravidelných každoročních záplav), na nichž závisí stav předmětu ochrany;
- narušuje naplňování cílů ochrany lokality

2 rozvojové plochy a návrh cyklotrasy (ve stopě stávající komunikace) zasahují do území soustavy Natura 2000. Ostatní rozvojové plochy a aktivity jsou vymezeny mimo území soustavy Natura 2000. Míru potenciálního ovlivnění u ploch, jež jsou v kontaktu s územím soustavy Natura 2000 (hodnocené EVL Březinka, EVL Pevnost Dobrošov a EVL Peklo) lze vyhodnotit jako málo významnou až nulovou (velmi okrajový zásah, vedení cyklotrasy ve stopě stávající komunikace u EVL Březinka), která nemá potenciál narušit jejich celistvost. **Vliv koncepce z hlediska potenciálního rizika narušení celistvosti tak lze vyhodnotit jako nulový.**

4.6 Vyhodnocení koncepce z hlediska kumulativních vlivů

Z hlediska celkového prostorového rozmístění návrhových ploch, lze říci, že značná část rozvojových ploch je soustředěna do kontaktu se stávající zástavbou, v rámci zastavěného území či do prostorů zastavitelného území, které navazuje na současnou zástavbu. ÚP tedy vytváří předpoklady pro územní rozvoj při respektování kompaktnosti urbanistického celku. Je také nutno konstatovat, že poloha města rozprostírající se v poměrně složitém terénu údolí Metuje s lesnatými svahy do určité míry limituje vymezování souvislejších ploch zástavby. Výraznou linií plochou je pak severní obchvat města. V rámci místních, víceméně venkovských částí představují návrhové rozvojové plochy (bydlení venkovské a rekreační) spíše doplněk, který zásadněji neztvrdňuje celkový rozsah zastavěného území. Výrazně převažují rozvojové plochy pro individuální bydlení (jak městské a příměstské, tak zejména v místních částech obcí venkovské). V centrální části města, zejména severně od historického jádra, jsou vymezeny i plochy smíšené obytné. Plochy pro výrobu a skladování jsou povětšinou soustředěny do údolí Metuje, zejména do sv. části města v návaznosti na železnici. Charakter rozvoje je určován údolní polohou města, kde v nivě je zčásti limitován záplavovým územím. Soustřeďuje se tedy do poloh na svazích kde jsou využity odlesněné enklávy, z nichž některé již byly v minulosti povětšinou zastavěny.

U proponovaných záměrů prezentovaných v rámci informačního systému EIA, byl vliv na území soustavy Natura 2000 vyloučen, případně bylo posuzování ukončeno již ve fázi oznámení. Dlouhodobě připravovaným a již posouzeným záměrem, je pak obchvat města silnice I/33, u kterého již bylo vydáno souhlasné stanovisko.

Z hlediska možných kumulativních vlivů je tedy možno konstatovat, že předložený ÚP vychází z reálných možností územního rozvoje sídelního útvaru. Rozsah a rozmístění návrhových ploch neimplikuje neúměrné zábory či násobné zvětšování rozsahu urbanizovaného území a respektuje kompaktnost sídel. ÚP dále vymezuje prvky ÚSES jako ekologicky stabilnější segmenty, zlepšující migrační prostupnost v krajině. Z hlediska území soustavy Natura 2000 lze tedy konstatovat, že žádná z rozvojových návrhových ploch (vč. těch nemnoha, které okrajově do území soustavy Natura 2000 zasahují) nemají ve spojení s ostatními aktivitami předloženého ÚP potenciál vyvolat negativní vlivy kumulativního charakteru. **Negativní vliv kumulativního charakteru tak není na základě současných znalostí předpokládán.**

4.7 Srovnání významnosti vlivů jednotlivých variant koncepce na lokality soustavy Natura 2000

Jedná se o návrh ÚP, který byl zpracován invariantně. Lze tedy srovnávat variantu nulovou, tj. stávající stav a variantu aktivní, tj. realizaci návrhu ÚP Náchod. Současný stav vychází ze stávajícího platného ÚP z roku 1998 ve stavu po zapracování projednaných dílčích změn ÚP. Z hlediska dopadů na území soustavy Natura 2000 - tj. na hodnocené EVL Březinka, EVL Pevnost Dobrošov a EVL Peklo, lze hodnotit nulovou variantu a variantu aktivní jako prakticky srovnatelné, s tím že plocha pro lázeňství ve stávajícím ÚP je vymezena tak, že oproti ploše Z9/b do EVL Březinka nezasahuje, pouze se jí svojí jižní hranicí dotýká. Dále zde není vymezena plocha přestavby P1/b, která rovněž zasahuje do předmětné EVL. S ohledem na to, lze nulovou variantu oproti aktivní hodnotit jako o něco málo příznivější. Nicméně vzhledem k tomu, že zásahy obou ploch do předmětné EVL byly vyhodnoceny jako málo významné či prakticky indiferentní, je rozdíl mezi oběma stavy ve vztahu k území Natura 2000 a potenciálního dopadu na něj, minimální.

4.8 Návrh konkrétních opatření k eliminaci případných negativních vlivů koncepce na lokality soustavy Natura 2000

U předmětné koncepce byl významně negativní vliv na území soustavy Natura 2000 vyloučen. S výjimkou dvou návrhových ploch a návrhu cyklotrasy, kde dochází k převážně okrajovému kontaktu s územím soustavy Natura 2000, jsou veškeré další návrhové plochy a aktivity vymezeny mimo. Z hlediska eliminace případných negativních vlivů při realizaci koncepce jsou navrhována následující opatření:

Z9/b plocha občanského vybavení - lázeňství (OL)

Okrajový zásah do EVL Březinka v jeho severozápadní části

- Dopravní napojení plochy s ulicí U Lomu zde předpokládá nutnost kácení dřevin. Z hlediska rozsahu kácení dřevin proto doporučujeme jej omezit na nezbytně nutnou míru.

- V rámci komunikačního napojení na volné území uvnitř plochy Z9/b obdobně minimalizovat zásahy do stávajícího pásu lesa (a okraje lesoparku) severně od cesty (ulice U Lomu), který od severu k EVL přiléhá.
- Nezasahovat do skupiny dřevin s buky ve svahu podél jižního okraje cesty (ulice U Lomu).
- Tyto zásahy provádět mimo vegetační období.

V. SHRNUTÍ A ZÁVĚR

Předmětem hodnocení zpracovaného ve smyslu §45i zákona č. 114/1992 Sb. v platném znění byla koncepce - „Územní plán Náchod“. Koncepce je zpracována invariantně.

Cílem hodnocení bylo zjistit, má-li předmětná koncepce významný negativní vliv na předměty ochrany a celistvost území soustavy Natura 2000, tj. na evropsky významné lokality Březinka (CZ0520178), Pevnost Dobrošov (CZ0523680) a Peklo (CZ0524047)..

V souhrnu lze konstatovat, že hodnocená koncepce s výjimkou dvou rozvojových ploch a vymezení cyklotrasy (ve stopě stávající cesty) svými návrhovými plochami do území soustavy Natura 2000 nezasahuje. Zcela dominantní podíl vymezených rozvojových ploch je soustředěn do prostorů přiléhajících k urbanizovanému území města, či doplňující volné enklávy v jeho návaznosti. Obdobně je tomu tak u vymezení rozvojových ploch v rámci místních částí, umisťovaných rovněž ve vazbě na zastavěné území. U jedné rozvojové plochy (plocha Z9/b byl **vliv vyhodnocen jako málo významný, oscilující mezi nulovým až potenciálně mírně negativním vlivem (0 až -1), u ostatních rozvojových ploch pak byl vyhodnocen vliv jako nulový (0)** na předmětné EVL resp. na jejich předměty ochrany.

V rámci hodnocení byla formulována opatření k eliminaci příp. negativních vlivů koncepce na lokality soustavy Natura 2000 (viz. kap. 4.8).

Předmětné hodnocení tak dospělo k závěru, že předložená koncepce nemůže mít potenciálně významný negativní vliv na celistvost a příznivý stav předmětů ochrany soustavy Natura 2000.

V Brně, dne 30. května 2014

Pavel Koláček

VI. PŘÍLOHY

Příloha 1 Autorizační osvědčení zpracovatele



Ministerstvo životního prostředí
České republiky

ODESÍLATEL:

Odbor druhové ochrany a
implementace evropských předpisů
Vršovická 65
100 10 Praha 10

ADRESÁT:

Vážený pan
Ing. Pavel Koláček, Ph.D.
Vodova 18
612 00 Brno

V Praze dne
Č. j.:

20. ledna 2012
2915/ENV/12
128/630/12

ROZHODNUTÍ

Ministerstvo životního prostředí (dále jen "ministerstvo") jako příslušný správní orgán podle § 45i odst. 3 zákona č. 114/1992 Sb., o ochraně přírody a krajiny, ve znění pozdějších předpisů (dále jen "zákon") po provedeném správním řízení vyhovuje žádosti, č. j. 33231/ENV/11-1110/630/11, kterou podal dne 22. 4. 2011

Ing. Pavel Koláček, Ph.D.
narozen dne 24. 1. 1970 v Brně,
bytem Vodova 18, 612 00 Brno
a

**prodlužuje autorizaci
k provádění posouzení podle § 45i zákona.**

Autorizace se v souladu s § 45i odst. 3 zákona prodlužuje o dalších **5 let**, a to ode dne **31. 1. 2012**, jakožto dne vykonatelnosti tohoto rozhodnutí.

Autorizace je nepřenosná na jinou osobu.

Autorizaci je možno opakovaně prodloužit o dalších 5 let za podmínek stanovených vyhláškou č. 468/2004 Sb., o autorizovaných osobách podle zákona o ochraně přírody a krajiny (dále jen "vyhláška").

Odůvodnění:

Žadatel je držitelem autorizace k provádění posouzení podle § 45i zákona na základě rozhodnutí o udělení autorizace č. j. 58988/ENV/06-2028/630/06 ze dne 30. 1. 2007, která mu byla udělena v souladu s § 45i odst. 3 zákona na dobu 5 let.



Ministerstvo životního prostředí
České republiky


Dne 22. 4. 2011 byla ministerstvu doručena žádost č. j. 33231/ENV/11-1110/630/11 o prodloužení uvedené autorizace. V souladu s ustanoveními § 45i odst. 3 zákona a § 5 vyhlášky ministerstvo ověřilo, zda žadatel splňuje podmínky pro udělení autorizace stanovené zákonem, a jelikož v období od předchozího udělení autorizace došlo ke změně skutečností rozhodných pro posouzení odborné způsobilosti autorizované osoby (od ledna 2007, kdy byla autorizace udělena, došlo ke změnám a vydání nových právních předpisů a k vydání několika metodických dokumentů souvisejících s činností autorizované osoby), nařídilo přezkoušení odborné způsobilosti žadatele. Na základě žádosti držitele autorizace o přerušení řízení o prodloužení autorizace doručené dne 23. 5. 2011 bylo řízení o prodloužení autorizace přerušeno do doby stanovení termínu pro přezkoušení usnesením č.j. 41087/ENV/11-1419/630/11 ze dne 31. 5. 2011. Přezkoušení se uskutečnilo dne 24. 11. 2011 s následujícím výsledkem (viz záznam z přezkoušení, který je součástí podkladového spisu pro vydání tohoto rozhodnutí): „Vzhledem k určitým nedostatkům ve znalostech právních předpisů týkajících se výkonu činnosti autorizovaných osob (zejména zákona o posuzování vlivů na životní prostředí – viz bod 1), ale s ohledem na správně zodpovězené dotazy v diskusi (viz bod 2) se zkušební komise shodla na nutnosti opětovného přezkoušení uchazeče ze znalosti aktuální legislativy.“ a řízení o prodloužení autorizace bylo do doby stanovení nového termínu opakovaného přezkoušení přerušeno usnesením č.j. 92221/ENV/11-3151/630/11 ze dne 29. 11. 2011. Opakované přezkoušení se uskutečnilo dne 20. 1. 2012 s výsledkem "vyhověl", jak je uvedeno v záznamu z přezkoušení, který je součástí podkladového spisu pro vydání tohoto rozhodnutí.

Vzhledem k tomu, že z přezkoušení nevyplynuly skutečnosti bránící prodloužení autorizace, předložená žádost obsahuje všechny náležitosti a jsou tak splněny všechny podmínky pro prodloužení autorizace k provádění posouzení podle § 45i zákona, rozhodlo ministerstvo tak, jak je uvedeno ve výroku tohoto rozhodnutí.

Poučení o opravném prostředku:

Proti tomuto rozhodnutí lze podat rozklad ministrovi životního prostředí podáním na Ministerstvo životního prostředí, Vršovická 65, 100 10 Praha 10, a to ve lhůtě 15 dnů ode dne doručení tohoto rozhodnutí.




Mgr. Veronika Vilímková
ředitelka odboru

Potvrzuji, že se vzdávám možnosti podání rozkladu proti tomuto rozhodnutí.

Datum: 20. 1. 2012

Podpis: 

2/2