

Městský úřad Náchod

Odbor životního prostředí
Zámecká 1845, 547 01 Náchod

Vaše Čj.:
Ze dne:

PID: SR00X008KAAS
Záměr: Z/2024/66712
Řízení.: R/2024/54002
Čj.: R/2024/54002/4

Vyřizuje: Ing. Jindřiška Sorádová
Ing. Ondřej Poul
Ing. Hynek Navara
Ondřej Martin

Tel.: 491 405 461
E-mail: podatelna@mestonachod.cz



Datum: 11.11.2024

A) ZÁVAZNÉ STANOVISKO

podle ustanovení § 2 odst. 1 a § 6 zákona č. 148/2023 Sb., o jednotném environmentálním stanovisku (dále jen „ZJES“)

Městský úřad Náchod (dále jen „správní orgán“), jako věcně a místně příslušný orgán pro vydání jednotného environmentálního stanoviska dle ustanovení § 15 ZJES na základě žádosti obce Dolní Radechová, sídlem Náchodská 240, 549 11 Dolní Radechová, IČO: 00272621 (dále jen „žadatel“), ze dne 18.9.2024 pro záměr „**ZMĚNA VYUŽITÍ POZEMKU PARC. Č. 4/31 V K.Ú. DOLNÍ RADECHOVÁ**“ na pozemcích p.č. 4/31 (trvalý travní porost) a p.č. 4/14 (ostatní plocha), oba v k.ú. Dolní Radechová (dále též „záměr“) dle dokumentace z října 2024, zodpovědný projektant: Ing. arch. Aleš Přibyl, investor: Obec Dolní Radechová, stupeň PD: DPZVÚ, číslo zak.: 2024/3, vydává v souladu s ustanovením § 149 zákona č. 500/2004 Sb., správní řád, ve znění pozdějších předpisů (dále jen „správní řád“), a podle ustanovení § 6 odst. 1 ZJES toto

SOUHLASNÉ JEDNOTNÉ ENVIRONMENTÁLNÍ STANOVISKO:

I.

Záměr „**ZMĚNA VYUŽITÍ POZEMKU PARC. Č. 4/31 V K.Ú. DOLNÍ RADECHOVÁ**“ na pozemcích p.č. 4/31 (trvalý travní porost) a p.č. 4/14 (ostatní plocha), oba v k.ú. Dolní Radechová je z hlediska vlivů na dotčené složky životního prostředí **přípustný**.

II.

Z hlediska ochrany zemědělského půdního fondu podle ustanovení § 9 odst. 8 zákona č. 334/1992 Sb., o ochraně zemědělského půdního fondu, ve znění pozdějších předpisů (dále jen „zákon ZPF“) správní orgán, jako věcně a místně příslušný orgán ochrany zemědělského půdního fondu podle ustanovení § 15 písm. j) zákona ZPF uděluje

souhlas s trvalým odnětím 0,0941 ha půdy ze zemědělského půdního fondu za účelem změny využití území v tomto rozsahu:

katastr. území	pozemek p.č.	druh pozemku	celá výměra (ha)	dotčená výměra (ha)
Dolní Radechová	4/31	trvalý travní porost	0,0941	0,0941

dle zákresu v kopii katastrální mapy (viz příloha, jež je nedílnou součástí tohoto stanoviska).

Správní orgán dále **vymezuje** v souladu s ustanovením § 9 odst. 8 písm. d) zákona ZPF na základě ustanovení § 11 odst. 1 zákona ZPF pro výše uvedený záměr **předeepsání odvodů za trvalé odnětí půdy ze zemědělského půdního fondu** v orientační výši **7.942,04 Kč**.

Souhlas s trvalým odnětím půdy ze zemědělského půdního fondu se uděluje za následujících podmínek, stanovených k zajištění ochrany zemědělského půdního fondu:

1. **Skrývka svrchní kulturní vrstvy půdy není na odnímané ploše (0,0941 ha) navržena neboť se zde v důsledku terénních úprav (navážka zemin k vyrovnání terénu) provedených v minulosti již nenachází nebo je mělká, poškozená příměsí mrtviny a kameniva.** Výše nadepsaný správní orgán uděluje pro celou odnímanou plochu výjimku z povinnosti provést skrývku svrchní kulturní vrstvy půdy v souladu s ust. § 8 odst. 1 písm. a) bodu 2 zákona. Pokud bude při stavbě využíván jako manipulační plocha staveniště větší prostor než je odnímaná plocha, je vzhledem k ochraně svrchní kulturní vrstvy půdy třeba provést skrývku odpovídající ploše využívané během stavby.
2. Žadatel je dále povinen učinit opatření k zabránění úniku pevných a kapalných látek poškozujících zemědělský půdní fond a jeho vegetační kryt a provádět práce tak, aby na zemědělském půdním fondu a jeho vegetačním krytu došlo k co nejmenším škodám.
3. O činnostech souvisejících s případnou skrývkou, tj. přemístěním, využitím, uložením, ochranou a ošetřováním skryté kulturní vrstvy půdy povede žadatel v souladu s ustanovením § 14 odst. 5 vyhlášky č. 271/2019 Sb., o stanovení postupů k zajištění ochrany zemědělského půdního fondu, protokol, v němž budou uvedeny všechny skutečnosti rozhodné pro posouzení správnosti, úplnosti a účelnosti využívání skryté zeminy.

Odůvodnění

Vzhledem k tomu, že předmětný záměr podléhá povolování podle zákona č. 283/2021 Sb., stavební zákon, ve znění pozdějších předpisů, se namísto správních úkonů stanovených jinými právními předpisy v oblasti ochrany životního prostředí dle ustanovení § 2 odst. 1 ZJES vydává toto jednotné environmentální stanovisko.

Žádost o závazné stanovisko včetně plné moci, projektové dokumentace podána a podkladů potřebných pro udělení souhlasu s odnětím ze zemědělského půdního fondu byla podána dne 11.10.2024. Dne 24.10.2024 pak byla doložena žádost o souhlas s trvalým odnětím ze zemědělského půdního fondu včetně doplněných podpisů vlastníků předmětného pozemku.

Předložená projektová dokumentace řeší změnu druhu pozemku p.č. 4/31 v k.ú. Dolní Radechová z druhu „trvalý travní porost“ na druh „ostatní plocha“. Část pozemku p.č. 4/31 v k.ú. Dolní Radechová o výměře 809 m² bude po dobu stavby obchvatu Náchoda dočasně využita jako sběrný dvůr obce, tj. prostor pro dočasné soustředování odpadů, a sklad stavebního materiálu. Na pozemku bude soustředován bioodpad (tráva, listí, větve). Dále bude v ocelových kontejnerech soustředován objemný odpad, stavební suť a železo, volně bude skladována zemina, štěrk, písek a stavební materiál (zámková dlažba, betonová dlažba, betonové panely, kámen apod.). Pozemek bude oplocen a částečně zpevněn štěrkem. Na pozemku p.č. 4/14 v k.ú. Dolní Radechová bude zpevněn stávající sjezd. Sběrný dvůr nebude napojen na technickou infrastrukturu. Dešťové vody budou zasakovány přímo v ploše předmětného pozemku. Podle platného územního plánu obce Dolní Radechová se záměr nachází v zastavitelném území obce na ploše smíšené obytné - příměstské.

Předmětným záměrem budou dotčeny následující složky životního prostředí:

- ochrana zemědělského půdního fondu.

Ad výrok I.

Vzhledem k tomu, že předmětný záměr je z hlediska vlivů na výše uvedené dotčené složky životního prostředí přípustný, dospěl příslušný orgán k závěru, že záměr lze ve vztahu k zájmům chráněným na úseku ochrany životního prostředí při respektování podmínek tohoto závazného stanoviska realizovat, a tedy vydat souhlasné jednotné environmentální stanovisko. Příslušný orgán dospěl k tomuto závěru z následujících důvodů:

Ad výrok II.

Podle platného územního plánu obce Dolní Radechovná se záměr nachází v zastavitelném území obce na ploše smíšené obytné - příměstské. Podle přílohy k vyhlášce č. 150/2013 Sb., o stanovení tříd ochrany, je předmětný pozemek zařazen do V. třídy ochrany (BPEJ 7.71.01), což jsou půdy s velmi nízkou produkční schopností, včetně půd mělkých, velmi svažitých, hydromorfních, šterkovitých až kamenitých a erozně nejvíce ohrožených. Většinou jde o zemědělské půdy pro zemědělské účely postradatelné. U těchto půd lze předpokládat efektivnější nezemědělské využití.

Vzhledem k tomu, že je záměr žadatele umístěn na ploše určené platným územním plánem k zastavění, je trvalé odnětí půdy ze zemědělského půdního fondu možné.

Orientační výpočet odvodů je proveden podle sazebníku odvodů a vychází z těchto ukazatelů uvedených ve vyhlášce č. 150/2013 Sb., o stanovení tříd ochrany, ve vyhlášce č. 441/2013 Sb., oceňovací vyhláška (základní ceny zemědělských pozemků podle BPEJ), a příloze zákona – „Sazebník odvodů za odnětí ze zemědělského půdního fondu“ v části A, B, D a E.

Výpočet vychází z těchto ukazatelů:

Bonitovaná půdně ekologická jednotka	7.71.01
pro pozemek p.č.4/31 v k.ú. Dolní Radechovná:	
Třída ochrany zemědělského půdního fondu:	V. třída ochrany
Základní cena:	2,11 Kč/m²
Faktory životního prostředí (ekologická váha vlivu):	nevyskytují se
Celkem	EVV = 1
Základní sazba odvodů:	2,11 Kč/m²
Koeficient třídy ochrany:	4
Výsledná sazba odvodů:	8,44 Kč/m²
Odnímaná plocha podléhající odvodům:	941 m²
Orientační výše odvodů	7.942,04 Kč

Správní orgán upozorňuje na skutečnost, že o výši odvodů za odnětí půdy ze zemědělského půdního fondu rozhodne orgán ochrany zemědělského půdního fondu v návaznosti **na oznámení zahájení realizace záměru, podle ustanovení § 11 odst. 3 zákona ZPF. Při tomto rozhodování vychází z právního stavu ke dni nabytí právní účinnosti prvního povolenacího aktu vydaného ve věci podle jiných právních předpisů.**

Podle ustanovení § 11 odst. 4 a odst. 5 zákona ZPF je povinný k platbě odvodů povinen orgán ochrany zemědělského půdního fondu příslušnému k rozhodnutí o odvodech a orgán ochrany zemědělského půdního fondu, který vydal souhlas s odnětím:

- doručit kopii pravomocného rozhodnutí, pro které je souhlas s odnětím podkladem, nebo rozhodnutí o souhlasu (§ 21 zákona), a to do 6 měsíců ode dne nabytí právní moci, a**
- písemně oznámit zahájení realizace záměru, popřípadě zahájení další etapy záměru, a to nejpozději 15 dnů před jejím zahájením. V tomto oznámení je třeba uvést číslo jednací tohoto souhlasu (závazného stanoviska), číslo pozemkové parcely dotčené odnětím a katastrální území, ve kterém se nachází.**
- oznámit změnu způsobu využití odnímané plochy pro jiný účel a doložit kopii oprávnění k provedení změny a to do 1 měsíce od této změny.**

Nedodržení těchto povinností je přestupkem (§ 20 a § 20a zákona) a lze za něj uložit pokutu do výše 50 000 Kč u fyzické osoby a do výše 500 000 Kč u právnické a podnikající fyzické osoby.

Toto jednotné environmentální stanovisko bylo vydáno namísto následujících správních úkonů:

- souhlas s odnětím půdy ze zemědělského půdního fondu podle ustanovení § 9 odst. 8 zákona ZPF.

Z hlediska odpadového hospodářství, vodního práva, státní správy lesů, ochrany ovzduší a ochrany přírody a krajiny správní orgán nemá k záměru žádných připomínek a považuje záměr za přípustný.

Platnost tohoto závazného stanoviska je 5 let ode dne jeho vydání s tím, že může být na žádost žadatele prodloužena v souladu s ustanovením § 7 odst. 2 zákona o JES.

Poučení

Závazné stanovisko ve smyslu ustanovení § 149 správního řádu není samostatným rozhodnutím a nelze se proti němu odvolat. Jeho obsah je závazný pro výrokovou část správního rozhodnutí vydávaného v následném řízení podle ustanovení § 1 ZJES. Obsah závazného stanoviska lze napadnout v rámci odvolání proti rozhodnutí, které bylo závazným stanoviskem podmíněno, postupem dle ustanovení § 149 odst. 7 správního řádu.

B) SDĚLENÍ

podle ustanovení § 154 zákona č. 500/2004 Sb., správní řád, v platném znění

Městský úřad Náchod, odbor výstavby a územního plánování, jako příslušný orgán státní památkové péče sděluje následující: Ke stavebnímu záměru „**ZMĚNA VYUŽITÍ POZEMKU PARC. Č. 4/31 V K.Ú. DOLNÍ RADECHOVÁ**“ na pozemcích p.č. 4/31 (trvalý travní porost) a p.č. 4/14 (ostatní plocha), oba v k.ú. Dolní Radechová, nemá připomínky.

Současně však upozorňuje na znění § 22 a § 23 zákona č.20/1987 Sb. o státní památkové péči ve znění pozdějších předpisů, které se týkají ochrany archeologických nálezů a souvisejících oznamovacích povinností. Oznamování stavební činnosti, prováděné na území s archeologickými nálezy, lze provést elektronicky na adrese: <https://www.arup.cas.cz/oznameni-o-stavebni-cinnosti-na-uzemi-s-archeologickymi-nalezmi/>

Otisk razítka

Ing. Ondřej Poul
vedoucí odboru životního prostředí

Obdrželi:

1. Obec Dolní Radechová, Náchodská 240, 549 11 Dolní Radechová, IČO: 00272621

Zastoupena: Ing. arch. Aleš Příbyl, Náchodská 240, 549 11 Dolní Radechová, IČO: 00272621

Na vědomí:

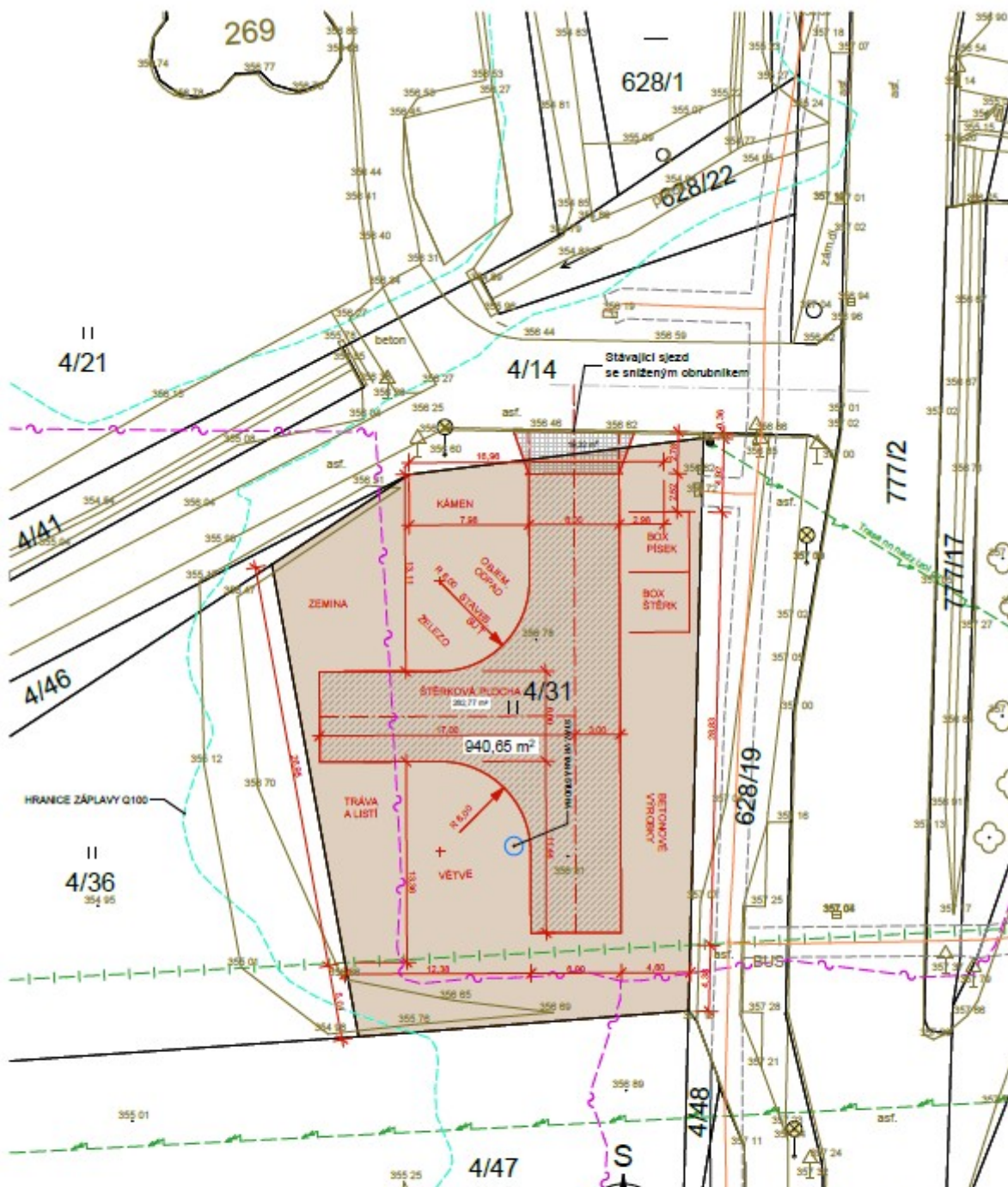
1. Městský úřad Náchod, odbor výstavby a územního plánování, Masarykovo náměstí 40, 547 01 Náchod, IČO: 00272868

2. Obec Dolní Radechová, Náchodská 240, 549 11 Dolní Radechová, IČO: 00272621

Příloha:

situace se zákresem odnímané plochy

Počet listů / počet příloh / počet listů příloh: 3/1/0



±0,000 = #####
 Souřadný systém: JTSK
 Výškový systém: Bpv



Digitálně podepsal
 Ing. arch. Aleš Příbyl
 Datum: 2024.10.11
 07:30:08 +02'00'

VYPRACOVAL Ing. arch. Aleš Příbyl		ZODP. PROJEKTANT Ing. arch. Aleš Příbyl		ING. ARCH. ALEŠ PŘIBYL Náchodská 62, 549 11 Dolní Radechovná, tel.: 775 358 401 IČO: 14543664 ing.arch.pribyl@seznam.cz	
INVESTOR: OBEC DOLNÍ RADECHOVÁ PROFESE: #Vlastní 3				FORMÁT	2 x A4
ZMĚNA VYUŽITÍ POZEMKU PARC. Č. 4/31 V K.Ú. DOLNÍ RADECHOVÁ				DATUM	10. 2024
				STUPEŇ	DPZVÚ
SITUAČNÍ VÝKRES VYNĚTÍ PŮDY ZE ZPF				Č. ZAKÁZKY	2024/3
				MĚŘÍTKO	Č. PŘÍLOHY
				1:250	C.4