



ÚZEMNÍ PLÁN STUDNICE

odůvodnění územního plánu

Obec Studnice • Studnice čp. 1 • 549 48 Studnice

prosinec 2015

OBSAH

II.A TEXTOVÁ ČÁST - ODŮVODNĚNÍ

	strana
A. Postup při pořízení územního plánu	59
B. Vyhodnocení souladu s Politikou územního rozvoje ČR (PÚR) a územně plánovací dokumentací vydanou krajem	63
B.1. Vyhodnocení souladu s Politikou územního rozvoje ČR	
B.2. Vyhodnocení souladu se Zásadami územního rozvoje Královéhradeckého kraje	
C. Vyhodnocení koordinace využívání území z hlediska širších vztahů v území	70
D. Vyhodnocení souladu s cíli a úkoly územního plánování, zejména s požadavky na ochranu architektonických a urbanistických hodnot v území a požadavky na ochranu nezastavěného území	76
E. Vyhodnocení souladu s požadavky stavebního zákona a jeho prováděcích právních předpisů	77
F. Vyhodnocení souladu s požadavky zvláštních právních předpisů a se stanovisky dotřených orgánů podle zvláštních právních předpisů, popřípadě s výsledkem řešení rozporů	77
G. Vyhodnocení splnění požadavků zadání, popřípadě vyhodnocení souladu	78
G.1. Požadavky vyplývající z Politiky územního rozvoje, územně plánovací dokumentace vydané krajem, popřípadě z dalších širších územních vztahů	
G.2. Požadavky vyplývající ze širších územních vztahů	
G.3. Požadavky na řešení vyplývající z územně analytických podkladů	
G.4. Požadavky na rozvoj území	
G.5. Požadavky na plošné a prostorové uspořádání území	
G.6. Požadavky na řešení veřejné infrastruktury	
G.7. Požadavky na ochranu a rozvoj hodnot území	
G.8. Požadavky na veřejně prospěšné stavby, veřejně prospěšná opatření a asanace	
G.9. Požadavky vyplývající ze zvláštních právních předpisů (například požadavky na ochranu veřejného zdraví, civilní ochrany, obrany a bezpečnosti státu, ochrany ložisek nerostných surovin, geologické stavby území, ochrany před povodněmi a jinými rizikovými jevy)	
G.10. Požadavky a pokyny pro řešení hlavních střetů zájmů a problémů v území	
G.11. Požadavky na vymezení zastavitelných ploch a ploch přestavby s ohledem na obnovu a rozvoj sídlení struktury a polohu obce v rozvojové oblasti nebo	

rozvojové ose	
G.12. Požadavky na vymezení ploch a koridorů, ve kterých bude uloženo prověření změn jejich využití územní studií	
G.13. Požadavky na vymezení plocha koridorů, pro které budou podmínky pro vyhodnocování o změnách jejich využití stanoveny regulačním plánem	
G.14. Požadavky na vyhodnocení vlivů územního plánu na udržitelný rozvoj	
G.15. Požadavky na rozsah a způsob zpracování územního plánu	
H. Výčet záležitostí nadmístního významu, které nejsou řešeny v zásadách územního rozvoje (§ 43 odst. 1 stavebního zákona) s odůvodněním potřeby jejich vymezení	88
I. Komplexní zdůvodnění přijatého řešení	89
I.1. Předpoklady a podmínky rozvoje území	
I.2. Urbanistická koncepce	
I.3. Dopravní infrastruktura	
I.4. Veřejná infrastruktura	
I.5. Koncepce uspořádání krajiny	
I.6. Obrana státu a ochrana obyvatelstva	
I.7. Dobývání nerostů, poddolovaná území a sesuvná území	
J. Zpráva o vyhodnocení vlivů na udržitelný rozvoj území obsahující základní informace o výsledcích tohoto vyhodnocení včetně výsledků vyhodnocení vlivů na životní prostředí	123
K. Stanovisko Krajského úřadu podle § 50 odst. 5	125
L. Sdělení, jak bylo stanovisko podle § 50 odst. 5 zohledněno, s uvedením důvodů, pokud některé požadavky nebo podmínky zohledněny nebyly	129
M. Vyhodnocení účelného využití zastavěného území a vyhodnocení potřeby vymezení zastavitelných ploch	129
M.1. Zastavěné území	
M.2. Zastavitelné plochy	
N. Vyhodnocení předpokládaných důsledků navrhovaného řešení na zemědělský půdní fond a pozemky určené k plnění funkce lesa	136
N.1. Zábory ze zemědělského půdního fondu	
N.2. Údaje o pozemcích určených k plnění funkce lesa	
O. Rozhodnutí o námitkách a jejich odůvodnění	149
P. Vyhodnocení připomínek	149

A. POSTUP PŘI POŘÍZENÍ ÚZEMNÍHO PLÁNU

Zpracováno pořizovatelem

Dne 11. 4. 2011 Zastupitelstvo obce Studnice schválilo pořízení nového Územního plánu Studnice (dále jen ÚP Studnice) a pro spolupráci s pořizovatelem ÚP Studnice schválilo určeného zastupitele starostku obce Ing. Helenu Toldovou.

Městský úřad Náchod, odbor výstavby a územního plánování (dále jen pořizovatel), příslušný podle ustanovení § 6 odst. 1 písm. c) zákona č. 183/2006 Sb., o územním plánování a stavebním řádu v platném znění (dále jen stavební zákon), na základě žádosti Obce Studnice ze dne 25. 7. 2012 pořizuje ÚP Studnice.

Zpracovatelem ÚP Studnice byl obcí na základě výběrového řízení vybrán projektový atelier Urbaplan s.r.o., Komenského 266/3, Hradec Králové 500 03 (dále jen „zpracovatel“).

Návrh zadání ÚP Studnice vypracoval pořizovatel ve spolupráci s určeným zastupitelem v dubnu 2013. V souladu s § 47 odst. 2 stavebního zákona pořizovatel oznámil veřejné projednání Návrhu zadání ÚP Studnice dotčeným orgánům, krajskému úřadu a sousedním obcím. Veřejnost byla seznámena prostřednictvím veřejné vyhlášky vyvěšené na úřední desce Obce Studnice a Městského úřadu Náchod v zákonné lhůtě. V zákonem stanoveném termínu nebyly doručeny písemné připomínky, sousední obce podněty neuplatnily. Dotčený orgán Krajský úřad Královéhradeckého kraje, odbor životního prostředí a zemědělství, oddělení EIA a IPPC, ve svém stanovisku ze dne 3. 5. 2013 vyloučil možný významný vliv na evropsky významné lokality (uvedené v nařízení vlády č. 208/2012 Sb., o vyhlášení evropsky významných lokalit zařazených do evropského seznamu) nebo vyhlášené ptačí oblasti ve smyslu zákona o ochraně přírody a krajiny, sdělil však, že návrh zadání ÚP Studnice je nutno posoudit z hlediska vlivů na životní prostředí (dále jen SEA) podle § 10i zákona č. 100/2001 Sb., o posuzování vlivů na životní prostředí a o změně některých souvisejících zákonů, ve znění pozdějších předpisů. Na základě doručených stanovisek dotčených orgánů pořizovatel provedl vyhodnocení požadavků a podnětů spolu s určeným zastupitelem, upravil Návrh zadání a předložil jej ke schválení Zastupitelstvu obce Studnice. Zadání ÚP Studnice v souladu s § 47 schválilo Zastupitelstvo obce Studnice dne 10. 6. 2013 usnesením č. 21/2013.

Obec Studnice si na základě výběrového řízení vybrala Ing. Miroslava Vraného, Farm Projekt Pardubice jako zpracovatele Vyhodnocení vlivů územně plánovací dokumentace na životní prostředí, Územní plán Studnice - SEA. Po zpracování tohoto dokumentu v červnu 2014 jej pořizovatel předal zpracovateli, aby jeho výsledky zpracoval do Návrhu ÚP Studnice a do Vyhodnocení vlivů ÚP Studnice na udržitelný rozvoj území.

Na základě schváleného zadání vypracoval v červenci 2014 atelier Urbaplan s.r.o., Hradec Králové, odpovědný projektant Ing. arch. Bedřich Falta - Autorizovaný architekt ČKA 00 006 (A.0), dokumentaci návrhu ÚP Studnice pro společné jednání.

Pořizovatel oznámil dne 12. 8. 2014 v souladu s § 50 odst. 2 stavebního zákona konání společného jednání Návrhu ÚP Studnice a vyhodnocení vlivů návrhu ÚP Studnice na udržitelný rozvoj území, minimálně 15 dnů předem všem dotčeným orgánům, krajskému úřadu, Obci Studnice a sousedním obcím jednotlivě.

Veřejnou vyhláškou, po dobu minimálně 15 dnů na úřední desce pořizovatele, Obce Studnice a na internetové adrese pořizovatele, oznámil pořizovatel zpracování Návrhu ÚP Studnice a vyhodnocení vlivů návrhu ÚP Studnice na udržitelný rozvoj území a možnost kde a kdy se dá do tohoto Návrhu ÚP Studnice a vyhodnocení vlivů návrhu ÚP Studnice na udržitelný rozvoj území nahlížet a do kdy a kam se mohou podávat připomínky.

Společné jednání o Návrhu ÚP Studnice a vyhodnocení vlivů návrhu ÚP Studnice na udržitelný rozvoj území se konalo 2. září 2014. Do 30 dnů od konání společného jednání obdržel pořizovatel stanoviska některých dotčených orgánů.

Ke společnému jednání o návrhu ÚP Studnice obdržel pořizovatel vyjádření bez připomínek: Ministerstvo průmyslu a obchodu ČR Praha, Ministerstvo životního prostředí ČR, Ministerstvo zdravotnictví ČR, ČR - Ministerstvo obrany, Hasičský záchranný sbor Královéhradeckého kraje, Obvodní báňský úřad, Krajská hygienická stanice Královéhradeckého kraje, ČR - Státní energetická inspekce.

Požadavky na úpravu návrhu uplatnily tyto dotčené orgány: Krajský úřad Královéhradeckého kraje - odbor územního plánování a stavebního řádu, Krajský úřad Královéhradeckého kraje - odbor životního prostředí a zemědělství, Ministerstvo dopravy ČR - Ředitelství silnic a dálnic, Správa železniční dopravní cesty, státní organizace, České dráhy, a.s., Městský úřad Náchod - odbor životního prostředí. Sousední obce nezaslaly žádné požadavky k obsahu návrhu ÚP Studnice. Ke společnému jednání obdržel pořizovatel 1 připomínku.

Krajský úřad uplatnil dne 25. 9. 2014, č. j. 15812/ZP/2014, nesouhlasné stanovisko k návrhu územního plánu Studnice. Společně se žádostí o změnu stanoviska ze dne 22. 10. 2014 obdržel krajský úřad upravenou textovou část odůvodnění územního plánu Studnice a upravený výkres předpokládaných záborů půdního fondu. Krajský úřad posoudil předložené podklady a k návrhu územního plánu Studnice uplatnil přehodnocení stanoviska ze dne 19. 11. 2014, které se týká lokalit vymezených na pozemcích náležejících do zemědělského půdního fondu v katastrálních územích Studnice u Náchoda, Třtice nad Olejnicí, Staroč u Fysikova, Řešetova Lhota a Včeliny a zároveň požaduje úpravu vymezení stabilizovaných ploch ZS - zeleň soukromá a vyhrazená.

Na základě žádosti pořizovatele o stanovisko SEA k návrhu ÚP Studnice ze dne 14. 10. 2014 dotčený orgán Krajský úřad Královéhradeckého kraje, odbor životního prostředí a zemědělství, odd. EIA a IPPC požádal o prodloužení lhůty pro vydání stanoviska k vyhodnocení vlivu návrhu územního plánu Studnice na životní prostředí dne 6. 11. 2014 a následně v prodloužené lhůtě uplatnil své nesouhlasné stanovisko k vyhodnocení vlivu návrhu územního plánu Studnice na životní prostředí ze dne 15.12.2014 odůvodnil následujícím:

K návrhu územního plánu Studnice se se zásadními připomínkami vyjádřily následující dotčené orgány:

Krajský úřad Královéhradeckého kraje, odbor životního prostředí a zemědělství, uplatnil nesouhlasné stanovisko č.j. 15812/ZP/2014, dle kterého není dostatečně zdůvodněno navrhované řešení zastavitelných ploch. Naddimenzovaný počet vymezených zastavitelných ploch je tedy třeba přehodnotit, případně odůvodnit.

Městský úřad Náchod, odbor životního prostředí, uplatnil nesouhlasné stanovisko č.j. 10046/2014/ŽP/Čs/Sy ze dne 30.09.2014. Ve výše uvedeném stanovisku nesouhlasí dotčený orgán s vymezením prvků ÚSES a řešením podmínek ochrany krajinného rázu.

Dále bylo k návrhu územního plánu Studnice vydáno sdělení *Krajského úřadu Královéhradeckého kraje, odboru územního plánování a stavebního řádu*, které požaduje uvedení předložené územně plánovací dokumentace do souladu s jí nadřazenou. Návrh územního plánu Studnice obsahuje mimo jiné záměr „DZ1 - optimalizace trati 032 Jaroměř - Náchod (výstavba Vysokovské spojky)“. Dle výše uvedeného sdělení č.j. 14115/UP/2014/Pro ze dne 12.09.2014 není tento záměr v daném území předmětem řešení Zásad územního rozvoje Královéhradeckého kraje.

Krajský úřad se s uplatněnými stanovisky ztotožňuje a vzhledem k tomu požaduje dopracování zejména vyhodnocení vlivů návrhu územního plánu Studnice na zemědělský půdní fond a vlivů návrhu územního plánu Studnice z hlediska ochrany přírody. Předložené vyhodnocení vlivů návrhu územního plánu Studnice zobecňuje problematiku vlivů na zemědělský půdní fond v kapitole 9. následujícím způsobem „Z důvodu možné nenávratné ztráty půdy, je třeba přijmout všechna opatření k jejímu zachování. V místě odnětí bude před zahájením prací provedena skrývka vrchní kulturní vrstvy půdy do odpovídající hloubky. Sejmutá ornice a podorničí bude dočasně uložena na deponii a postupně využita k rekultivacím a výsadbám zeleně prováděných okolí, či k navýšení mocnosti ornice na zemědělských pozemcích v okolí“ nevyhodnocuje však nutnost skutečných záborů ZPF. Vliv na půdu (ZPF a PUPFL) byl v tabulce „7.4.4. Shrnutí vlivů na životní prostředí“ na str. 58 Vyhodnocení vlivů územního plánu Studnice na životní prostředí vyhodnocen „Za předpokladu provedení všech opatření negativní, málo významný u všech lokalit.“ Krajský úřad dále považuje za nedostatečné i následující vyhodnocení vlivu na krajinu: „Ambivalentní, málo významný, za dodržení opatření k minimalizaci“. Opatření ke zmírnění nebo kompenzaci identifikovaných vlivů na krajinný ráz krajský úřad ovšem ve vyhodnocení vlivů nedohledal, pouze konstatování, že „Automatické je dodržování všech dalších opatření vyplývajících z limitů územního plánu, právního rámce České republiky. Vzhledem k povaze záměrů, neexistenci zvláště chráněných území v oblasti, je dodržení všech zákonných norem plně dostačující pro realizaci jednotlivých návrhů“.

Po úpravě výkresů a textové zprávy pořizovatel s Žádostí o změnu stanoviska SEA k návrhu ÚP Studnice ze dne 21. dubna 2015 *Krajskému úřadu Královéhradeckého kraje, odboru životního prostředí a zemědělství, odd. EIA a IPPC* zároveň předložil nová stanoviska k návrhu územního plánu Studnice, obdržena od Krajského úřadu královéhradeckého kraje, odboru životního prostředí a

zemědělství ze dne 19. 11. 2014 a z Městského úřadu Náchod, odboru životního prostředí ze dne 10. 12. 2014 a 8. 4. 2015.

Na základě této žádosti ze dne 21. dubna pořizovatel obdržel dne 15. 5. 2015 od Krajského úřadu Královéhradeckého kraje, odboru životního prostředí a zemědělství, odd. EIA a IPPC souhlasné stanovisko s odůvodněním:

Z provedeného vyhodnocení vlivů návrhu územního plánu Studnice vyplývá, že návrh územního plánu je z hlediska vlivů na životní prostředí akceptovatelný. Posuzována byla pouze jedna varianta řešení. Krajský úřad vydal souhlasné stanovisko s podmínkami, protože zpracovatel vyhodnocení vlivů návrhu územního plánu Studnice na životní prostředí neshledal v oblasti životního prostředí důvody, pro které by koncepce územního plánu Studnice nemohla být uplatněna.

Podle § 50 stavebního zákona požádal dne 23. 6. 2015 pořizovatel o stanovisko Krajského úřadu k návrhu ÚP Studnice se stanovisky a připomínkami. *Krajský úřad Královéhradeckého kraje, odbor územního plánování a stavebního řádu, oddělení územního plánování*, vydal dne 13. 7. 2015 pod zn. 18294/UP/2015/Sm stanovisko, v němž požádal o doplnění návrhu ÚP Studnice a odstranění nedostatků. Krajský úřad Královéhradeckého kraje, odbor územního plánování a stavebního řádu, oddělení územního plánování, vydal dne 11. 8. 2015 pod zn. 21030/UP/2015/Sm Potvrzení o odstranění nedostatků k návrhu ÚP Studnice, ve kterém nebyly shledány takové nedostatky, které by neumožňovaly přistoupit k řízení o vydání ÚP Studnice dle ustanovení § 52 stavebního zákona.

V souladu s § 52 odst. 1 pořizovatel ÚP Studnice - odbor výstavby a územního plánování Městského úřadu Náchod, oznámil dne 28. 8. 2015 veřejnou vyhláškou konání veřejného projednání.

Veřejná vyhláška byla zveřejněna na úředních deskách obce Studnice a MěÚ Náchod i v elektronické podobě. K veřejnému projednání, které se konalo dne 8. 10. 2015, pořizovatel přizval jednotlivě obec, pro kterou je územní plán pořizován, dotčené orgány, krajský úřad a sousední obce. Ve lhůtě do 7 dnů od veřejného projednání pořizovatel obdržel stanoviska těchto dotčených orgánů: Krajský úřad Královéhradeckého kraje - odbor životního prostředí a zemědělství, ČR - Hasičský záchranný sbor Královéhradeckého kraje, Obvodní báňský úřad, České dráhy, a.s. Ve lhůtě do 7 dnů od veřejného projednání mohl každý uplatnit své připomínky a námítky. V této lhůtě pořizovatel obdržel stanovisko Krajského úřadu Královéhradeckého kraje, odboru územního plánování a stavebního řádu, oddělení územního plánování s konstatováním, „že z hlediska zajištění koordinace využívání území s ohledem na širší územní vztahy a z hlediska souladu s politikou územního rozvoje a s územně plánovací dokumentací vydanou krajem nemá k částem řešení návrhu územního plánu Studnice, které byly od společného jednání změněny, zásadních připomínek.

Dále v této lhůtě pořizovatel neobdržel žádné námítky.

Návrh územního plánu byl předložen zastupitelstvu obce Studnice k vydání dle § 54 stavebního zákona.

B. VYHODNOCENÍ SOULADU S POLITIKOU ÚZEMNÍHO ROZVOJE ČR (PÚR) A ÚZEMNĚ PLÁNOVACÍ DOKUMENTACÍ VYDANOU KRAJEM

B.1. VYHODNOCENÍ SOULADU S POLITIKOU ÚZEMNÍHO ROZVOJE ČR

Vláda České republiky dne 20. 7. 2009 usnesením č. 929 schválila Politiku územního rozvoje České republiky (dále jen „PÚR ČR“). Aktualizace č. 1 Politiky územního rozvoje České republiky byla schválena usnesením vlády č. 276 ze dne 15. dubna 2015.

PÚR ČR je nástroj územního plánování, který určuje požadavky a rámce pro konkretizaci ve stavebním zákoně (zákon č. 183/2006 Sb., o územním plánování a stavebním řádu (stavební zákon) ve znění pozdějších předpisů) obecně uváděných úkolů územního plánování v republikových, přeshraničních a mezinárodních souvislostech, zejména s ohledem na udržitelný rozvoj území. PÚR ČR určuje strategii a základní podmínky pro naplňování úkolů územního plánování a tím poskytuje rámec pro konsensuální obecně prospěšný rozvoj hodnot území ČR.

Přes řešené území jsou vedeny koridory a plochy dopravní a technické infrastruktury a související záměry dle Politiky územního rozvoje ČR.

P5 *Koridor pro plynovod přepravní soustavy vedoucí z okolí obce Olešná u Havlíčkova Brodu v Kraji Vysočina přes území Pardubického kraje na hranici ČR/Polsko do okolí hraničního přechodu Náchod-Kudowa Zdrój v Královéhradeckém kraji*

V Územním plánu Studnice (dále jen „ÚP“) je vymezen koridor územní rezervy R01 Koridor územní rezervy pro přepravní plynovod VTL

Rozvojové plochy jsou lokalizovány v návaznosti na stávající zástavbu a systém místních komunikací bezproblémově propojuje rozvojové plochy s těžištěm stávající zástavby a veřejnými plochami.

Územní plán Studnice respektuje obecné zásady Politiky územního rozvoje a vytváří podmínky pro naplnění jejich cílů. Dosavadní využití území není měněno tak, aby znemožnilo nebo podstatně ztížilo prověřované budoucí využití.

Priority obsažené v PÚR ČR zohledňuje návrh ÚP Studnice takto:

(14) Ve veřejném zájmu chránit a rozvíjet přírodní, civilizační a kulturní hodnoty území, včetně urbanistického, architektonického a archeologického dědictví. Zachovat ráz jedinečné urbanistické struktury území, struktury osídlení a jedinečné kulturní krajiny, které jsou výrazem identity území, jeho historie a tradice. Tato území mají značnou hodnotu, např. i jako turistické atraktivity. Jejich ochrana by měla být provázána s potřebami ekonomického a sociálního rozvoje v souladu s principy

udržitelného rozvoje. V některých případech je nutná cílená ochrana míst zvláštního zájmu, v jiných případech je třeba chránit, respektive obnovit celé krajinné celky. Krajina je živým, v čase proměnným celkem, který vyžaduje tvůrčí, avšak citlivý přístup k vyváženému všestrannému rozvoji tak, aby byly zachovány její stěžejní kulturní, přírodní a užité hodnoty.

Zohlednění v ÚP Studnice: ÚP Studnice je navržen tak, aby nedošlo k narušení urbanistické koncepce ani koncepce uspořádání krajiny. Stávající urbanistická koncepce je zachována, je respektováno centrum obce, stávající charakter sídla a hladina zástavby. Zastavitelné plochy jsou v návrhu řešeny tak, aby navazovaly na zastavěné území a vhodně ho doplňovaly. Plochy s rozdílným způsobem využití jsou navrženy takovým způsobem, aby nebyla narušena jejich rovnováha a byly vytvořeny podmínky pro další rozvoj. S ohledem na krajinný ráz území nejsou vymezovány plochy pro větrné a fotovoltaické elektrárny.

(14a) Při plánování rozvoje venkovských území a oblastí dbát na rozvoj primárního sektoru při zohlednění ochrany kvalitní zemědělské, především orné půdy a ekologických funkcí krajiny.

Zohlednění v ÚP Studnice: ÚP Studnice navrhuje zastavitelné plochy v těsné vazbě na stávající zastavěné území bez narušení souvislých ploch zemědělsky využívaných primárním sektorem. Stávající areály zemědělské výroby ve Všelíbech a na Pastvišti jsou respektovány.

(16) Při stanovování způsobu využití území v územně plánovací dokumentaci dávat přednost komplexním řešením před uplatňováním jednostranných hledisek a požadavků, které ve svých důsledcích zhoršují stav i hodnoty území. Vhodná řešení územního rozvoje je zapotřebí hledat ve spolupráci s obyvateli území i s jeho uživateli a v souladu s určením a charakterem oblastí, os, ploch a koridorů vymezených v PÚR ČR.

Zohlednění v ÚP Studnice: Návrh územního plánu je výsledkem intenzivní spolupráce mezi určeným zastupitelem s dobrou znalostí řešeného území, pořizovatelem územního plánu a zpracovatelem ÚP Studnice.

(20) Rozvojové záměry, které mohou významně ovlivnit charakter krajiny, umísťovat do nejméně konfliktních lokalit a následně podporovat potřebná kompenzační opatření. S ohledem na to při územně plánovací činnosti, pokud je to možné a odůvodněné, respektovat veřejné zájmy např. ochrany biologické rozmanitosti a kvality životního prostředí, zejména formou důsledné ochrany zvláště chráněných území, lokalit soustavy Natura 2000, mokřadů, ochranných pásem vodních zdrojů, chráněné oblasti přirozené akumulace vod a nerostného bohatství, ochrany zemědělského a lesního půdního fondu. Vytvářet územní podmínky pro implementaci a respektování územních systémů ekologické stability a zvyšování a udržování ekologické stability a k zajištění ekologických funkcí i v ostatní volné krajině a pro ochranu krajinných prvků přírodního charakteru v zastavěných územích, zvyšování a udržování rozmanitosti venkovské krajiny. V rámci územně plánovací činnosti vytvářet podmínky pro ochranu krajinného rázu s ohledem na cílové charakteristiky a typy krajiny a vytvářet podmínky pro využití přírodních zdrojů.

Zohlednění v ÚP Studnice: ÚP Studnice vytváří podmínky pro respektování územních systémů ekologické stability, zajišťuje uplatnění ekologických funkcí krajiny při současné podpoře její rozmanitosti a ochraně krajinného rázu. Není narušena organizace a obhospodařování zemědělského půdního fondu a pro záměry je odnímána jen nejnutnější plocha.

(20a) Vytvářet územní podmínky pro zajištění migrační propustnosti krajiny pro volně žijící živočichy a pro člověka, zejména při umísťování dopravní a technické infrastruktury. V rámci územně plánovací činnosti omezovat nežádoucí srůstání sídel s ohledem na zajištění přístupnosti a prostupnosti krajiny.

Zohlednění v ÚP Studnice: Návrhem poloh jednotlivých zastavitelných ploch nejsou v ÚP Studnice vytvářeny podmínky pro srůstání sídel. Migrační propustnost krajiny není řešením ÚP narušena.

(28) Pro zajištění kvality života obyvatel zohledňovat nároky dalšího vývoje území, požadovat jeho řešení ve všech potřebných dlouhodobých souvislostech, včetně nároků na veřejnou infrastrukturu. Návrh a ochranu kvalitních městských prostorů a veřejné infrastruktury je nutné řešit ve spolupráci veřejného i soukromého sektoru s veřejností.

Zohlednění v ÚP Studnice: Územní plán vytváří předpoklady pro rozvoj ploch pro bydlení, výrobu, zkvalitňuje technickou infrastrukturu a vytváří podmínky pro její další rozvoj.

Závěr:

ÚP Studnice je zpracován v souladu s Politikou územního rozvoje ČR, ve znění Aktualizace č.1.

B.2. VYHODNOCENÍ SOULADU SE ZÁSADAMI ÚZEMNÍHO ROZVOJE KRÁLOVÉHRADECKÉHO KRAJE

Zastupitelstvo Královéhradeckého kraje vydalo dne 8. 9. 2011 usnesením č. 22/1564/2011 Zásady územního rozvoje Královéhradeckého kraje (dále jen „ZÚR“) formou opatření obecné povahy, které nabylo účinnosti 16. 11. 2011.

Dle ustanovení § 42 odst. 1 zákona č. 183/2006 Sb., o územním plánování a stavebním řádu (stavební zákon), ve znění pozdějších předpisů schválilo Zastupitelstvo Královéhradeckého kraje dne 23. června 2014 (usnesení č. ZK/15/916/2014) Zprávu o uplatňování Zásad územního rozvoje Královéhradeckého kraje v uplynulém období (listopad 2011 - červen 2014).

B.2.1. Stanovení priorit územního plánování kraje pro zajištění udržitelného rozvoje území

Priority územního plánování kraje jsou určeny ke konkretizaci cílů a úkolů územního plánování a požadavků na udržitelný rozvoj území v územně plánovací činnosti měst a obcí, kterými jsou

stanovovány podmínky pro změny v konkrétních plochách. Při řešení územního plánu Studnice byly tyto plně respektovány a splněny. Území města se týkají zejména:

ÚP Studnice na tyto priority reaguje následujícím způsobem:

(5) Vytváření územních podmínek pro zajištění kvalitního bydlení, včetně zajištění dodávky vody a zpracování odpadních vod v obcích nad 500 ekvivalentních obyvatel (splňujících požadavky na vysokou kvalitu života v současnosti i v budoucnosti) na celém území kraje a zlepšení vzhledu měst a obcí odpovídajícího charakteristickým podmínkám konkrétních částí historicky rostlé sídelní struktury.

Podmínky kvalitního bydlení zajišťuje ÚP Studnice návrhem ploch pro bydlení pro výstavbu rodinných domů. Koncepce zásobování pitnou vodou je v souladu s Plánem rozvoje vodovodů a kanalizací Královéhradeckého kraje, který předpokládá zachování stávající koncepce. Nové lokality budou napojeny prodloužením stávajících řadů.

(8) Ochrana územních podmínek pro zachování potenciálu zemědělství a lesního hospodářství.

Jsou vytvořeny územní podmínky pro zachování potenciálu zemědělství a lesního hospodářství. Ochrana územních podmínek pro zachování potenciálu zemědělství a lesního hospodářství je zajištěna stanovením podmínek pro využití ploch s rozdílným způsobem využití.

(19) Ochrana prvků územního systému ekologické stability nadregionálního a regionálního významu a zlepšování biologické prostupnosti krajiny, zejména známých a potenciálních migračních tras živočichů.

Návrhem ÚP nedochází k ohrožení územního systému ekologické stability, došlo k zpřesnění umístění prvků ÚSES, a to jak u ÚSES místního, tak nadmístního významu.

(20) Ochrana kulturního dědictví spočívajícího v polycentrické sídelní struktuře, hodnotách zachovalých urbanistických celků včetně architektonických a archeologických památek.

V návrhu ÚP Studnice nedochází k ohrožení žádné z památek, nové stavby budou respektovat stávající charakter zástavby s ohledem na urbanistické, architektonické a estetické hodnoty v území.

B.2.2. Zpřesnění vymezení rozvojových oblastí a rozvojových os vymezených v Politice územního rozvoje a vymezení oblastí se zvýšenými požadavky na změny v území

Správní území Studnice je zařazeno mezi „území s vyváženým rozvojovým potenciálem“.

Úkoly pro územní plánování: Vymezovat zastavitelné plochy pro podporu ekonomického rozvoje a podporu rozvoje lidských zdrojů, především ve vazbě na zastavěné území obcí; pro tyto účely přednostně nově využívat území ploch přestavby.

V návrhu ÚP Studnice jsou vymezeny veškeré zastavitelné plochy v přímé vazbě na zastavěné území.

B.2.3. Zpřesnění vymezení specifických oblastí vymezených v Politice územního rozvoje a vymezení dalších specifických oblastí nadmístního významu

Na území města nevymezují ani nezpřesňují ZÚR specifické oblasti a osy ani oblasti zvýšeným požadavkem na změnu v území.

B.2.4. Zpřesnění vymezení ploch a koridorů vymezených v Politice územního rozvoje a vymezení ploch a koridorů nadmístního významu, ovlivňujících území více obcí, včetně ploch a koridorů veřejné infrastruktury, územního systému ekologické stability a územních rezerv

Na základě vymezení v PÚR ČR byl na území obce vymezen koridor územní rezervy pro záměr mezinárodního významu, technickou infrastrukturu - plynárenství:

TP1r propojovací plynovod VVTL DN 500 PN 63, vedoucí z území obce Olešná v kraji Vysočina na hranici ČR - Polsko, a to do území hraničního přechodu Náchod - Kudowa Zdrój

V ÚP Studnice vymezen jako koridor územní rezervy R01 Koridor územní rezervy pro přepravní plynovod VTL.

Na území obce byl vymezen koridor pro umístování pozemní komunikace (nebo jejich nových úseků):

DS5p silnice I/14 - z prostoru Vysokova do Červeného Kostelce

V ÚP Studnice je pro přeložku komunikace I/14 vymezen koridor dopravní infrastruktury Z16 (DS). V nezastavěném zalesněném území Panského lesa je koridor vymezen v šíři 150m.

Na území obce byl vymezen koridor technické infrastruktury - elektroenergetika, nadmístního významu ovlivňující území více obcí:

TE3p koridor nadzemního vedení 2x110 kV TR Neznášov - Jaroměř - Česká Skalice - TR Náchod

ÚP Studnice vymezuje v jižním cípu na území Starkoče pro nadzemní vedení 2x 110 kV koridor technické infrastruktury Z73 (TI) v šíři 40m.

Zpráva o uplatňování Zásad územního rozvoje Královéhradeckého kraje doporučuje na správním území Studnice v návrhu na aktualizaci koridor TE3p nadzemního vedení 2x 110 kV TR Neznášov - Jaroměř - Česká Skalice - TR Náchod vypustit. V případě, že bude koridor TE3p při aktualizaci ZÚR vypuštěn, bude tento v následné změně ÚP také vypuštěn.

Na území obce byl vymezen koridor technické infrastruktury - plynárenství, nadmístního významu ovlivňující území více obcí:

TP7 VTL plynovod pro připojení regulační stanice (TP7)

Záměr je celý řešen na správním území Červeného Kostelce.

ÚP zpřesňuje a nově vymezuje na území obce skladebné části územního systému ekologické stability (dále jen „ÚSES“) nadregionálního a regionálního významu vymezené v ZÚR:

regionální biokoridor **RK 769**

- mezi RBC 525 a RBC 526

- na zemědělských plochách je navržený biokoridor vymezen jako veřejně prospěšné opatření

VU5 Realizace částí regionálního biokoridoru RBK RK 769

B.2.5. Vymezení cílových charakteristik krajiny

Pro zachování a rozvoj hodnot vzniklých spolupůsobením přírodních a lidských vlivů, jejichž výsledkem je jedinečný krajinný ráz, vymezují ZÚR oblasti a podoblasti krajinného rázu.

Řešené území města leží na rozhraní oblasti krajinného rázu 3. Podkrkonoší a oblasti 4. Náchodsko.

B.2.6. Vymezení veřejně prospěšných staveb, veřejně prospěšných opatření, staveb a opatření k zajišťování obrany a bezpečnosti státu a vymezení asanačních území nadmístního významu, pro které lze práva k pozemkům a stavbám vyvlastnit

Zastupitelstvo Královéhradeckého kraje vymezuje na území obce tyto veřejně prospěšné stavby, pro jejichž uskutečnění lze práva k dotčeným pozemkům a stavbám odejmout nebo omezit:

DS5p silnice I/14 v úseku Vysokov - Červený Kostelec

ÚP vymezuje veřejně prospěšnou stavbu VD1 Přeložka silnice I/14 - Červený Kostelec - Vysokov.

TE3p 2x110 kV TR Neznášov - Jaroměř - Česká Skalice - TR Náchod

ÚP Studnice vymezuje pro nadzemní vedení 2x 110 kV veřejně prospěšnou stavbu VT1 Nadzemní vedení VN 2x 110kV TR Neznášov - Jaroměř - Česká Skalice - TR Náchod.

Zpráva o uplatňování Zásad územního rozvoje Královéhradeckého kraje doporučuje na správním území Studnice v návrhu na aktualizaci koridor TE3p nadzemního vedení 2x 110 kV TR Neznášov - Jaroměř - Česká Skalice - TR Náchod vypustit. V případě, že bude koridor TE3p při aktualizaci ZÚR vypuštěn, bude tato veřejně prospěšná stavba v následné změně ÚP také vypuštěna.

TP7 VTL Olešnice u Červeného Kostelce

Záměr je řešen na správním území Červeného Kostelce jako VT P01 TP7 VTL Olešnice u Červeného Kostelce

Zastupitelstvo Královéhradeckého kraje vymezuje na území obce tato veřejně prospěšná opatření:

RK 769

Tato veřejně prospěšná opatření jsou v ÚP zpřesněna a nefunkční část vymezena jako:

VU5 Realizace částí regionálního biokoridoru RBK RK 769

Ostatní vymezené skladebné části regionální úrovně ÚSES jsou v územním plánu zpřesněny jako funkční bez potřeby jejich vymezení jako veřejně prospěšná opatření.

B.2.7 Stanovení požadavků nadmístního významu na koordinaci územně plánovací činnosti obcí a na řešení v územně plánovací dokumentaci obcí, zejména s přihlédnutím k podmínkám obnovy a rozvoje sídelní struktury

Zastupitelstvo Královéhradeckého kraje stanoví následující požadavky na koordinaci územně plánovací činnosti dotčených obcí k naplňování úkolů územního plánování v rámci příslušné rozvojové osy (OS, NOS), oblasti (OB, NOB), specifické oblasti (SOB, NSO) a území s vyváženým rozvojovým potenciálem (UVRP).

Správní území obce je součástí **území s vyváženým rozvojovým potenciálem (UVRP)**.

- naplňovat úkoly územního plánování v rámci příslušné rozvojové osy (OS, NOS), oblasti (OB, NOB), specifické oblasti (SOB, NSO) a území s vyváženým rozvojovým potenciálem (UVRP)
viz. kapitola B.2.2. Zpřesnění vymezení rozvojových oblastí a rozvojových os... tohoto Odůvodnění
- zastavitelné plochy umisťovat především ve vazbě na zastavěné území,
ÚP navrhuje nové zastavitelné plochy pouze v těsném sousedství stávající zástavby
- při pořizování územních plánů a regulačních plánů respektovat a zohlednit priority územního plánování, stanovené v kapitole a) Stanovení priorit územního plánování kraje pro zajištění udržitelného rozvoje území,
viz. kapitola B.2.1. Stanovení priorit územního plánování kraje ... tohoto Odůvodnění
- zpřesnit a územně stabilizovat plochy a koridory dopravní či technické infrastruktury, rozvojové plochy, plochy pro protipovodňovou ochranu území a prvky územního systému ekologické stability nadregionálního a regionálního významu
viz. kapitola B.2.4. Zpřesnění vymezení ploch a koridorů... tohoto Odůvodnění

B.2.8. Respektování principů a podmínek stanovených ve vyhodnocení vlivů Zásad územního rozvoje Královéhradeckého kraje na životní prostředí v rozvojových oblastech, rozvojových osách a specifických oblastech

Správní území obce Studnice neleží v rozvojové oblasti, rozvojové ose ani specifické oblasti.

Závěr:

Návrh ÚP Studnice je zpracován v souladu s platnou územně plánovací dokumentací vydanou krajem.

C. VYHODNOCENÍ KOORDINACE VYUŽÍVÁNÍ ÚZEMÍ Z HLEDISKA ŠIRŠÍCH VZTAHŮ

Obec Studnice se nachází v blízkosti Ratibořic, v trojúhelníku tvořeného městy Česká Skalice, Náchod a Červený Kostelec. Území obce zaujímá plochu 1050 ha a žije zde 1 111 obyvatel. Obec Studnice je tvořená místními částmi: Bakov, Řešetova Lhota, Starkoč, Studnice, Třtice, Všeliby a Zblouv.

Z pohledu koordinace využívání území z hlediska širších vztahů je významným fenoménem terénní reliéf území, který určuje vztahy sousedních obcí s obcí Studnice.

Správní území obce Studnice sousedí s obcemi Česká Skalice, Žernov, Červená Hora, Červený Kostelec, Kramolna, Vysokov a Provodov-Šonov.

Obcí s pověřeným obecním úřadem je město Náchod a obcí s rozšířenou působností je město Náchod.

Studnice je členem dobrovolného svazku obcí „Svazek obcí 1866“ a „Region Novoměstsko“ je členem místní akční skupiny „Mezi Úpou a Metují“.

Koncepce rozvoje Studnice stanovená v územním plánu nebude mít přímý vliv na navazující území sousedních obcí. Z pohledu širších vztahů je řešena návaznost jednotlivých funkčních ploch a dalších prostorových a funkčních vazeb zejména v oblasti dopravní a technické infrastruktury, ochrany přírody a navazujících prvků územního systému ekologické stability.

Koncepce rozvoje obce Studnice stanovená v ÚP Studnice je koordinována s navazujícími ÚPD obcí takto:

Česká Skalice

- ÚPm vydán 11/1999, změna č.1 vydána 12/2006, změna č.3 vydána 12/2007 a změna č.4 vydána 09/2008
- nový ÚP Česká Skalice se zpracovává, opakované společné jednání proběhlo 05/2015
- prostorová a funkční provázanost místních částí Zlích a Zblou, včetně propojení technické infrastruktury, je respektována

- lokální biokoridor LBK13, lokální biocentrum LBC6, lokální biokoridory LBK7 a LBK6, lokální biocentrum LBC4
 - v prostorové návaznosti na tok Všelibského potoka a údolní nivu Olešnice jsou v ÚP Studnice vymezeny lokální biokoridory LBK 16, LBK7 a LBK 6 a lokální biocentra LBC 4 LBC 6, které mají přesah na správní území České Skalice
 - prostorově koordinováno se zpracovávaným novým ÚP Česká Skalice
- část lokálního biokoridoru LBK3
 - v ÚP Studnice je vymezeno vedlejší větvení SES z biokoridoru Dubno - Ovčácký kopec na údolní nivu Olešnice
 - s ohledem na vzájemné propojení biokoridorů v prostoru EVL Dubno - Česká Skalice již další propojení ÚP Česká Skalice nenavrhuje
 - ÚP Studnice na základě konzultace a souhlasu MÚ Náchod, odboru životního prostředí tuto větev nenavrhuje

Žernov

- ÚP Žernov vydán 06/2014

- regionální biokoridor RK 769

- v ÚP Žernov je trasa vymezena ze zalesněné lokality U Svinného přímo k vedlejšímu údolíčku Babiččina údolí jižně zastavěné části obce za silnicí III/3049, koridor je vymezen v šíři cca 40 m s vloženým lokálním biocentrem LC 1 na hranici správního území
- v ÚP Studnice navazuje biokoridor v prostoru zalesněného masivu
- lokální biokoridor LK 1
 - ÚP Žernov je trasa vymezena na společné správní hranici ve vazbě na zalesněnou nivu Všelibského potoka
 - v ÚP Studnice navazuje biokoridor LBK 13
- lokální biokoridor LK 2
 - v ÚP Žernov je trasa propojující lokální biocentrum Popluží a regionální biocentrum Babiččino údolí vymezena v dotčené části jako návrhová a je vedena po zemědělských pozemcích
 - v ÚP Studnice navazuje krátkým úsekem navrhovaný lokální biokoridor LBK 15

Červená Hora

- ÚPSÚ vydán 03/1997, změna č.1 vydána 04/2000 a změna č.2 vydána 05/2006
- lokální biokoridor BK 14
 - v ÚPSÚ Červená Hora je trasa biokoridoru propojujícího biocentra Popluží s biokoridorem podél toku Olešnice vymezena jako návrhová po zemědělských pozemcích
 - v návaznosti na skutečný stav je v severní části společné části vymezen na správním území Studnice funkční segment biokoridoru LBK 14
 - ostatní část biokoridoru (i s ohledem na vymezení v ÚP Červený Kostelec) je navrhována k vymezení v metodicky minimální šíři na správním území Studnice a na území Červené Hory není nutno koridor vymezovat

Úkoly vyplývající z požadavků koordinace ÚP:

- koridor BK 14 není nutné na správním území Červené Hory vymezovat

Červený Kostelec

- ÚPm vydán 10/2002, změna č.1 vydána 05/2005, změna č.2 vydána 12/2006, změna č.3 vydána 06/2010, změna č.4 vydána 12/2010 a změna č.5 vydána 12/2011
- nový ÚP Červený Kostelec se zpracovává, společné jednání proběhlo 02/2014
- koridor dopravní infrastruktury O-DS 01 pro přeložku silnice I/14 v úseku Vysokov - Červený Kostelec
 - v rozpracovaném ÚP Červený Kostelec je trasa vedena v souladu s vymezeným koridorem ZÚR DS5p silnice I/14 - z prostoru Vysokova do Červeného Kostelce, který je veden přes zastavěné území Olešnice
 - ÚP Studnice respektuje vymezení koridoru dle ÚP Červený Kostelec a prostorově na něj navazuje koridorem dopravní infrastruktury Z16
- koridor územní rezervy R-04 pro přeložku silnice I/14 v úseku Vysokov - Červený Kostelec

- v rozpracovaném ÚP Červený Kostelec je vymezen z důvodu možného trasování přeložky I/14 dle Územně analytických podkladů Královéhradeckého kraje (dále jen „ÚAP KHK“), aktualizace 2014, mimo zastavěné území Olešnice
- ÚP Studnice respektuje vymezení koridoru dle ÚP Červený Kostelec a prostorově na něj navazuje koridorem územní rezervy pro dopravní infrastrukturu R02. *Koridor územní rezervy pro přeložku silnice I/14 v prostoru Olešnice*
- regionální biokoridor RK 769, lokální biocentrum LC 21
 - v rozpracovaném ÚP Červený Kostelec je regionální biokoridor RK 769 prezentován segmentem vloženého lokálního biocentra LC 21
 - navržený regionální biokoridor RK 769 navazuje v ÚP Studnice na lokální biocentrum LC 21 vymezené v ÚP Červený Kostelec na východě v prostoru severozápadního cípu Panského lesa a na severozápadě LC 21 navrženým segmentem k Bakovskému lesu
- lokální biokoridor LK 19-xx
 - v rozpracovaném ÚP Červený Kostelec je biokoridor LK 19-xx propojující tok Olešnice a biocentrum Popluží veden podél společné severní hranice, v celé své šíři na kat.ú. Olešnice u Červeného Kostelce
 - v ÚP Studnice není vymezováno
- lokální biokoridor LK 525-LK11/Studnice
 - v rozpracovaném ÚP Červený Kostelec navržený biokoridor LK 525-LK11/Studnice kopírující tok Špinky pokračuje na správním území Studnice dále po proudu jako LBK

Kramolna

- ÚPO vydán 10/2001, změna č.1 vydána 09/2006, změna č.2 vydána 04/2009, změna č.3 vydána 09/2010 a změna č.4 vydána 09/2011
- nový ÚP Kramolna se zpracovává, společné jednání proběhlo 09/2013
- koridor dopravní infrastruktury D02 pro přeložku silnice I/14 v úseku Vysokov - Červený Kostelec
 - v rozpracovaném ÚP Kramolna je trasa vedena v souladu s osou dle ÚAP KHK, aktualizace 2014, v koridoru ZÚR *DS5p silnice I/14 - z prostoru Vysokova do Červeného Kostelce*
 - vymezení plochy koridoru Z16 v rámci ÚP Studnice respektuje vymezení koridoru dle ÚP Kramolna a prostorově na něj navazuje
- přepravní plynovod VTL, vedoucí z území obce Olešná v kraji Vysočina na hranici ČR - Polsko, a to do území hraničního přechodu Náchod - Kudowa Zdrój (TP1r)
 - v rozpracovaném ÚP Kramolna je trasa plynovodu vymezena v koridoru šíře 250m
 - v ÚP Studnice je koridor vymezen v osové návaznosti na osu plynovodu vymezeného v ÚP Kramolna jako koridor územní rezervy R01 Koridor územní rezervy pro přepravní plynovod VTL
- lokální biokoridor LBK01/2
 - v rozpracovaném ÚP Červený Kostelec navržený biokoridor LBK01/2 propojující biocentrum Lískovec v údolní nivě bezejmenné vodoteče s tokem Olešnice (LBC 8) navazuje na správním území Studnice a pokračuje dále po proudu jako LBK 01/2

Vysokov

- ÚPO vydán 11/1999, změna č.1 vydána 07/2006, změna č.2 vydána 05/2010, změna č.3 vydána 09/2009
- změna č.4 a změna č.5 ÚPO Vysokov se zpracovává, společné jednání proběhlo 12/2014
- nový ÚP Vysokov se zpracovává, schválení zadání proběhlo 07/2014
- koridor technické infrastruktury VT1 pro nadzemní vedení 2x110 kV TR Neznášov - Jaroměř - Česká Skalice - TR Náchod
 - v projednávané změně č.4 a změně č.5 ÚPO je koridor vymezen v šíři cca 30 m jako koridor technické infrastruktury VT1
 - v ÚP Studnice je koridor vymezen v osově návaznosti jako koridor pro technickou infrastrukturu Z73 pro nadzemní vedení 2x110kV v šíři 40m
- S ohledem na Zprávu o uplatňování Zásad územního rozvoje Královéhradeckého kraje, která na dotčených správních území v návrhu na aktualizaci doporučuje koridor nadzemního vedení 2x 110 kV TR Neznášov - Jaroměř - Česká Skalice - TR Náchod TE3p vypustit, bude tento v případě jeho vypuštění ze ZÚR KHK, při zpracování změny ÚP také vypuštěn.*
- koridor dopravní infrastruktury pro optimalizaci trati celostátní železniční č. 032 Jaroměř - Náchod
 - vymezení koridoru dopravní infrastruktury DZ1 na správním území Vysokova je v rámci změny č.4 a změny č.5 ÚPO Vysokov řešeno dle ZÚR KHK, bez souvislosti s podrobnější dokumentací a koridor je ukončen cca 60 m od společných hranic správních území
 - v ÚP Studnice je jako záměr nadmístního významu vymezen koridor Z 72 pro možný posun koleje jižním směrem dle podrobnější územně technické studie „Modernizace a elektrizace traťového úseku Jaroměř-Náchod“ (SUDOP Praha a.s., 11/2004) ... viz. kapitola I.3.2. *Železniční doprava... tohoto Odůvodnění*
- lokální biokoridory LK1 a LK2
 - v rozpracované změně č.4 a změně č.5 ÚPO Vysokov jsou vymezeny lokální biokoridory LK1 a LK2 pro propojení LC1 s biokoridorem LBK 20.1 vymezeným na území Studnice v lesním masivu podél Rovenského potoka nad Starkočí
 - propojení LK1 a LK2 s v ÚP Studnice vymezeným lokálním biokoridorem LBK 20.1 a lokálním biocentrem LBC 15 je v ÚP Studnice zajištěnou vymezením navazujících funkčních lokálních biokoridorů LBK 16 a LBK 17.

Provodov - Šonov

- ÚPO vydán 09/1999, následně vydány změny č. 1 - 3, č. 5-9, č.11
- nový ÚP Provodov - Šonov se zpracovává, společné jednání proběhlo 11/2014
- přepravní plynovod VTL, vedoucí z území obce Olešná v kraji Vysočina na hranici ČR - Polsko, a to do území hraničního přechodu Náchod - Kudowa Zdrój (TP1r)
 - v projednávaném ÚP Provodov - Šonov je koridor součástí koridoru územní rezervy R2K a R4P

- v ÚP Studnice je koridor vymezen v osově návaznosti jako koridor územní rezervy R01 Koridor územní rezervy pro přepravní plynovod VTL v šíři 250m.
 - koridor technické infrastruktury pro nadzemní vedení 2x110 kV TR Neznášov - Jaroměř - Česká Skalice - TR Náchod
 - v projednávaném ÚP Provodov - Šonov je koridor součástí koridoru územní rezervy R4P
 - v ÚP Studnice je koridor vymezen v osově návaznosti jako koridor pro technickou infrastrukturu Z73 pro nadzemní vedení 2x110kV v šíři 40m
- S ohledem na Zprávu o uplatňování Zásad územního rozvoje Královéhradeckého kraje, která na dotčených správních území v návrhu na aktualizaci doporučuje koridor nadzemního vedení 2x 110 kV TR Neznášov - Jaroměř - Česká Skalice - TR Náchod TE3p vypustit, bude tento v případě jeho vypuštění ze ZÚR KHK, při zpracování změny ÚP také vypuštěn.*
- koridor dopravní infrastruktury pro optimalizaci trati celostátní železniční č. 032 Jaroměř - Náchod
 - v ÚP Studnice je jako záměr nadmístního významu vymezen koridor Z 72 pro možný posun koleje jižním směrem dle podrobnější územně technické studie „*Modernizace a elektrizace traťového úseku Jaroměř-Náchod*“ (SUDOP Praha a.s., 11/2004)
 - s ohledem na podrobnější dokumentaci, řešící výše jmenovanou optimalizaci není na správním území Provodov - Šonov na hranicích s obcí Studnice nutno vymezovat koridor, který by přesahoval stávající hranice dráhy
 - lokální biokoridor LK2
 - v rozpracovaném ÚP Provodov - Šonov navržený segment lokálního biokoridoru LK2 propojuje lokalitu Dubna se zalesněným Ovčáckým kopcem
 - na území Studnice navazuje lokální biokoridor LBK3
 - lokální biokoridor LK3
 - v rozpracovaném ÚP Provodov - Šonov navržený segment lokálního biokoridoru LK3 propojuje lokalitu Ovčáckého kopce se zalesněným Mnichovcem, v dotčeném území podél Rovenského potoka
 - na území Studnice je z lokálního centra Pod Starkočí (LBK 14) veden podél Rovenského potoka biokoridor LBK 19, který za tratí ČD na správním území Provodova - Šonova navazuje na vymezeny LK3

Poznámka: Označení jednotlivých skladebných částí ÚSES odpovídá značení v příslušném územním plánu a je zvýrazněno podtrženou kurzívou

D. VYHODNOCENÍ SOULADU S CÍLI A ÚKOLY ÚZEMNÍHO PLÁNOVÁNÍ, ZEJMÉNA S POŽADAVKY NA OCHRANU ARCHITEKTONICKÝCH A URBANISTICKÝCH HODNOT V ÚZEMÍ A POŽADAVKY NA OCHRANU NEZASTAVĚNÉHO ÚZEMÍ

Návrh územního plánu Studnice je zpracován v souladu s cíli a úkoly územního plánování, jak je definuje § 18 a §19 stavebního zákona.

- Územní plán Studnice vytváří předpoklady pro výstavbu a udržitelný rozvoj území, spočívající ve vyváženém vztahu podmínek pro příznivé životní prostředí, pro hospodářský rozvoj a pro soudržnost společenství obyvatel území.
- Při řešení územního plánu byly zohledněny jak veřejné, tak i soukromé zájmy na rozvoji území.
- Územní plán chrání a rozvíjí přírodní, kulturní a civilizační hodnoty území, včetně urbanistického, architektonického a archeologického dědictví. Ochrana jmenovaných hodnot je promítnuta zejména do podmínek pro využití ploch. Zastavitelné plochy byly vymezeny s ohledem na potenciál rozvoje území a míru využití zastavěného území.
- V územním plánu je stanovena koncepce rozvoje území, včetně urbanistické koncepce s ohledem na hodnoty a podmínky území.
- ÚP stanovuje urbanistické, architektonické a estetické požadavky na využívání a prostorové uspořádání území a na jeho změny, zejména na umístění a uspořádání staveb s ohledem na stávající charakter a hodnoty území.

E. VYHODNOCENÍ SOULADU S POŽADAVKY STAVEBNÍHO ZÁKONA A JEHO PROVÁDĚCÍCH PRÁVNÍCH PŘEDPISŮ

Územní plán Studnice je zpracován v souladu se zákonem č. 183/2006 Sb., o územním plánování a stavebním řádu a vyhláškami č. 500/2006 Sb., o územně analytických podkladech, územně plánovací dokumentaci a o způsobu evidence územně plánovací činnosti a č. 501/2006 Sb., o obecných požadavcích na využívání území.

Obsah grafické a textové části je zpracován v souladu s přílohou č. 7 k vyhlášce č. 500/2006 Sb.

Územní plán Studnice v souladu se stavebním zákonem vymezil zastavěné území, stanovil koncepci rozvoje území, urbanistickou koncepci a vymezil rozvojové plochy. Byly stanoveny podmínky pro využití ploch s rozdílným způsobem využití. ÚP vymezil veřejně prospěšné stavby a opatření.

F. VYHODNOCENÍ SOULADU S POŽADAVKY ZVLÁŠTNÍCH PRÁVNÍCH PŘEDPISŮ A SE STANOVISKY DOTŘENÝCH ORGÁNŮ PODLE ZVLÁŠTNÍCH PRÁVNÍCH PŘEDPISŮ, POPŘÍPADĚ S VÝSLEDKEM ŘEŠENÍ ROZPORŮ

Řešení ÚP je v souladu požadavky vyplývajícími ze zákona č. 254/2001 Sb., o vodách a o změně některých zákonů (vodní zákon), zákona č. 86/2002 Sb., o ochraně ovzduší a o změně některých dalších zákonů (zákon o ochraně ovzduší), zákona č. 20/1987 Sb., o státní památkové péči, zákona č. 289/1995 Sb., o lesích a o změně a doplnění některých zákonů (lesní zákon), zákona č. 133/2012 Sb., o požární ochraně, zákona č. 13/1997 Sb., o pozemních komunikacích, zákona č. 44/1988 Sb., o ochraně a využití nerostného bohatství (horní zákon), zákona č. 164/2001 Sb., o přírodních léčivých zdrojích, zdrojích přírodních minerálních vod, přírodních léčebných lázní a lázeňských místech a o změně některých souvisejících zákonů (lázeňský zákon), zákona č. 62/1988 Sb., o geologických pracích a zákona č. 258/2000 Sb., o ochraně veřejného zdraví a o změně některých souvisejících zákonů, a to vždy ve znění pozdějších předpisů. Je zpracován rovněž v souladu s požadavky zákona č. 114/1992 Sb., o ochraně přírody a krajiny, ve znění pozdějších předpisů, a zákona č. 334/1992 Sb., o ochraně zemědělského půdního fondu, ve znění pozdějších předpisů.

G. VYHODNOCENÍ SPLNĚNÍ POŽADAVKŮ ZADÁNÍ, POPŘÍPADĚ VYHODNOCENÍ SOULADU

Požadavky zadání schváleného usnesením zastupitelstva obce ze dne 10.6.2013 byly splněny takto:

G.1. POŽADAVKY VYPLÝVAJÍCÍ Z POLITIKY ÚZEMNÍHO ROZVOJE, ÚZEMNĚ PLÁNOVACÍ DOKUMENTACE VYDANÉ KRAJEM, POPŘÍPADĚ Z DALŠÍCH ŠIRŠÍCH ÚZEMNÍCH VZTAHŮ

Zpracovatel územního plánu Studnice bude respektovat koncepční a rozvojové materiály Královéhradeckého kraje. V případě jejich upřesnění a doplnění, z důvodu jejich budoucí aktualizace, je toto uvedeno v příslušných dotčených kapitolách tohoto odůvodnění.

Řešené území obce Studnice není Politikou územního rozvoje ČR, Aktualizace č. 1 omezoáno.

V ZÚR Královéhradeckého kraje jsou stanoveny požadavky na vymezení následujících ploch a koridorů:

- DS5p - přeložka silnice I/14 Červený Kostelec - Vysokov
Záměr je řešen jako koridor dopravní infrastruktury Z 16.
- TP1r - územní rezerva pro propojovací plynovod VVTL DN 500 PN 63
Záměr je řešen jako koridor územní rezervy R01. Koridor územní rezervy pro přepravní plynovod VTL
- TE3p - nadzemní elektrické vedení 2 x 110 kV TR Neznášov - Jaroměř - česká Skalice - TR Náchod
Záměr je řešen jako koridor technické infrastruktury Z 73.
- TP7 - VTL Olešnice u Červeného Kostelce
Záměr je řešen na správním území Červeného Kostelce jako VT P01 TP7 VTL Olešnice u Červeného Kostelce.
- Regionální prvky ÚSES - biokoridor RBK RK 769
Vymezené skladebné části regionální úrovně ÚSES jsou v územním plánu zpřesněny jako funkční bez potřeby jejich vymezení jako veřejně prospěšná opatření.

Zásadami územního rozvoje byl vymezen územní systém ekologické stability (ÚSES). Pro územní plán Studnice vyplývá úkol stabilizovat, zpřesňovat a územně koordinovat vymezený systém ÚSES. Respektovány budou plochy a koridory pro biocentra a biokoridory ÚSES na regionální úrovni jako nezastavitelné s využitím pro zvýšení biodiverzity.

G.2. POŽADAVKY VYPLÝVAJÍCÍ ZE ŠIRŠÍCH ÚZEMNÍCH VZTAHŮ

Z hlediska širších vztahů v území a návaznosti na okolí je nutno koordinovat územní plán Studnice se stávající i rozpracovanou územně plánovací dokumentací sousedních obcí, zejména z hlediska dopravní a technické infrastruktury a územních systémů ekologické stability.

Koordinace a úkoly pro ÚP okolních obcí jsou podrobně popsány v kapitole C. *Vyhodnocení využívání území z hlediska širších vztahů v území* tohoto Odůvodnění.

G.3. POŽADAVKY NA ŘEŠENÍ VYPLÝVAJÍCÍ Z ÚZEMNĚ ANALYTICKÝCH PODKLADŮ

Zpracovatel územního plánu Studnice bude vycházet z předaných Územně analytických podkladů zpracovaných pro ORP Náchod a aktualizovaných v roce 2014. Omezení pro využitelnost území definují limity využití území, které je třeba při návrhu územního plánu Studnice respektovat. Jejich grafická podoba je v územním plánu Studnice zobrazena ve výkresu - II.B.1. - *Koordinační výkres*.

Vymezení plochy koridoru dopravní infrastruktury Z16 pro trasu přeložky I/14 v úseku Vysokov - Červený Kostelec je řešeno v souladu s vymezením koridoru dle ZÚR.

Z důvodu možného trasování přeložky I/14 dle ÚAP KHK, aktualizace 2014, mimo zastavěné území Olešnice, vymezuje ÚP Studnice, v koordinaci se zpracovávaným ÚP Červený Kostelec, záměr nadmístního významu jako koridor územní rezervy pro dopravní infrastrukturu R02. Koridor územní rezervy pro přeložku silnice I/14 v prostoru Olešnice.

G.4. POŽADAVKY NA ROZVOJ ÚZEMÍ

Rozvoj území obce Studnice vychází z předpokladu návrhového období 15 let, tzn. do roku 2028. Během tohoto období bude mírný nárůst obyvatel.

Úkolem nového územního plánu Studnice je stanovení koncepce rozvoje území, včetně urbanistické koncepce s ohledem na hodnoty a podmínky řešeného území. Je třeba navrhnout lokality pro bydlení, rekreaci, dopravní infrastrukturu.

- *Při návrhu rozvoje obce byly posuzovány záměry obce, občanů a vlastníků. Na základě analýzy vhodnosti těchto záměrů byly některé vyřazeny a další zapracovány do ÚP Studnice*
- *Návrh nových ploch pro bydlení venkovského typu počítá s možností výstavby cca 90 nových rodinných domů. Tyto zastavitelné plochy jsou vymezeny ve volných prolukách, příp. v těsné návaznosti na zastavěné území.*

- *Územní plán respektuje koridor pro přeložku I/14 Červený Kostelec - Vysokov (DS5p)dle ZÚR KHK. Z důvodu možného trasování přeložky I/14 dle ÚAP KHK, aktualizace 2014, mimo zastavěné území Olešnice, vymezuje ÚP Studnice, v koordinaci se zpracovávaným ÚP Červený Kostelec, záměr nadmístního významu jako koridor územní rezervy pro dopravní infrastrukturu R02. Koridor územní rezervy pro přeložku silnice I/14 v prostoru Olešnice.*
- *Většina nově navrhovaných ploch je napojena na stávající, příp. navrhované, dopravní a technické sítě v obci.*
- *Zcela nové turistické stezky, cyklotrasy a cyklostezky nejsou v území navrhovány.*
- *Jednotlivé prvky územního systému ekologické stability jsou z důvodu maximální funkčnosti zpravidla vedeny mimo zastavěné území*

Aktualizované zastavěné území bylo vymezeno podle stavu k 1.7.2014.

G.5. POŽADAVKY NA PLOŠNÉ A PROSTOROVÉ USPOŘÁDÁNÍ ÚZEMÍ

Urbanistický rozvoj bude vycházet jak z terénních podmínek, tak funkčního zónování obce. Rozvoj mimo zastavěné území je nutno umísťovat s ohledem na návaznost jednotlivých funkcí a předcházení jejich vzájemných konfliktům, s ohledem na dostupnost dopravní a technické infrastruktury a na respektování krajinných dominant, průhledů a výhledů do krajiny.

Při návrhu územního plánu byly posouzeny stávající urbanistické struktury a kompozice obce, která je charakteristická souvislou venkovskou zástavbou.

Řešené území je členěno na plochy s rozdílným způsobem využití dle vyhlášky č. 501/2006 Sb., o obecných požadavcích na využívání území, a metodiky Ministerstva pro místní rozvoj z roku 2007. S ohledem na specifické podmínky a charakter území jsou v území podrobněji členěny plochy občanského vybavení, plochy výroby a plochy zemědělské.

G.5.1. Urbanistická koncepce

Vymezením nových návrhových ploch byla v územním plánu respektována a dále rozvíjena stávající koncepce stavebního vývoje obce.

- *V území jsou nadále preferovány plochy bydlení venkovského charakteru, které jsou doplněny plochami vybavenosti a výroby. Stávající plochy zemědělské výroby jsou respektovány.*
- *Veškeré zastavitelné plochy v území jsou uvnitř nebo v těsné vazbě na stávající zastavěné území a respektují stávající urbanistickou strukturu obce s důrazem na ochranu hodnot v území.*

- *Součástí podmínek pro využití ploch s rozdílným způsobem využití je určení převažujícího účelu využití (hlavní využití), přípustného využití, nepřípustného využití, popřípadě podmíněně přípustného využití těchto ploch a stanovení podmínek prostorového uspořádání.*
- *Územní plán nevymezuje plochy pro asanaci, plochy k obnově nebo opětovnému využití znehodnocených území se v obci nevyskytují.*
- *Plochy pro výstavbu větrných nebo fotovoltaických elektráren, větrných elektráren, nejsou v území vymezovány a podmínky využití ploch s rozdílným způsobem využití jejich realizaci v území vylučují.*
- *Plochy pro výstavbu komunikačních zařízení (vysílače mobilních operátorů) nejsou v extravilánu řešeného území vymezovány.*
- *V řešeném území nejsou vymezovány zastavitelné plochy pro umístění sjezdové tratě, lyžařského vleku, lanovky a souvisejících zařízení a dále plochy pro golfová hřiště, motokrosová a cyklokrosová areály*

G.5.2. Koncepce uspořádání krajiny

Návrh koncepce uspořádání krajiny vychází zejména z požadavku zachování stávajícího krajinného rázu území.

- *Prostupnost krajiny je zajištěna podmínkami pro využití ploch s rozdílným způsobem využití, které umožňují v plochách mimo zastavěné a zastavitelné území realizovat stavby dle §18, odst. 5) a 6) stavebního zákona.*

G.6. POŽADAVKY NA ŘEŠENÍ VEŘEJNÉ INFRASTRUKTURY

G.6.1. Dopravní infrastruktura

V navrhovaném územním plánu je brán maximální zřetel na využití a rozvoj stávající dopravní infrastruktury.

V severní části řešeného území v k.ú. Řešetova Lhota je vymezena plocha koridoru dopravní infrastruktury Z16 pro přeložku silnice I/14, Červený Kostelec - Vysokov (DS5p). Z důvodu možného trasování přeložky I/14 dle ÚAP KHK, aktualizace 2014, mimo zastavěné území Olešnice, vymezuje ÚP Studnice R02. *Koridor územní rezervy pro přeložku silnice I/14 v prostoru Olešnice.*

Pro možnost posunu trati č. 032 Jaroměř - Náchod v rámci optimalizace vymezuje ÚP koridor dopravní infrastruktury Z72.

Navrhované zastavitelné plochy jsou napojeny stávajícími silnicemi III. tříd, místními, účelovými komunikacemi nebo novými přístupovými komunikacemi - Z 67.

Plochy související dopravní infrastruktury jsou v plochách bydlení, vybavenosti a výroby přípustné.

Stávající turistické stezky a cyklotrasy jsou v území respektovány, zcela nové území plán nevymezuje.

G.6.2. Technická infrastruktura

Stávající rozvody technické infrastruktury jsou v územním plánu respektovány.

Stávající kapacita čistírny odpadních vod (ČOV) je v časovém horizontu územního plánu a rozsahu nových zastavitelných ploch vyhovující.

Pro sídelní útvary Třtice nad Olešnicí, Všeliby a Řešetova Lhota není ekonomicky výhodné budovat samostatnou kanalizační síť s centrálními nebo lokálními způsoby likvidace odpadních vod. Z těchto důvodů se navrhuje individuální způsob nakládání a likvidace odpadních vod (jímky, septiky).

Územní plán nevymezuje plochy a koridory pro nový vodní zdroj.

Stávající koncepce zásobování elektrickou energií zůstane zachována, území bude i nadále napojeno na elektrickou energii vrchním primárním rozvodem 35 kV.

Obec Studnice je zásobována STL plynovodem z VTL regulační stanice Studnice - Zblou, Starkoč z VTL regulační stanice Vysokov, Třtice nad Olešnicí a Všeliby plynem zásobeny nejsou. Stávající koncepce zásobování plynem zůstane zachována.

Způsob nakládání s odpady v obci Studnice zůstane zachován.

Stávající telekomunikační síť a její technické zázemí je vyhovující a stávající koncepce zůstane zachována.

- *Většina nově navrhovaných zastavitelných ploch je napojena na stávající, příp. navrhovanou, dopravní a technickou infrastrukturu v obci.*
- *Územní plán respektuje ochranná a bezpečnostní pásma stávající a navrhované infrastruktury.*
- *V grafické části Odůvodnění, výkres II.B.1. Koordinační výkres jsou jednotlivá ochranná pásma zakreslena, v jednotlivých kapitolách textové části Odůvodnění pak popsána. V územním plánu jsou podmínky činnosti v jednotlivých pásmech respektovány*
- *Likvidace odpadních vod v obci je v současnosti řešena napojením objektů na stávající kanalizační síť, zakončením v ČOV nebo jsou odpadní vody likvidovány individuálně*
- *Územní plán nevymezuje plochy a koridory pro nový vodní zdroj*

G.6.3. Občanské vybavení

Územní plán respektuje stávající plochy občanského vybavení a nenavrhuje nové zastavitelné plochy pro občanskou vybavenost.

G.6.4. Veřejná prostranství

V souladu s požadavkem obce je vymezena zastavitelná plocha veřejného prostranství v k.ú. Studnice u Náchoda (Zblou) pro volnočasové aktivity (Z 49).

Územní plán Studnice respektuje stávající plochy veřejných prostranství.

G.7. POŽADAVKY NA OCHRANU A ROZVOJ HODNOT ÚZEMÍ

Návrh územního plánu Studnice respektuje všechny přírodní, kulturní, civilizační, architektonické, urbanistické a jiné hodnoty, které se v řešeném území vyskytují.

G.7.1. Historické, kulturní a architektonické hodnoty

- *V územním plánu jsou kulturní památky a jejich prostředí respektovány, zachování genia loci území je jednou z hlavních priorit návrhu.*
- *Objekty zapsané v Seznamu nemovitých kulturních památek jsou zakresleny v grafické části Odůvodnění, výkres II.B.1 Koordinační výkres, v dotčené kapitole textové části Odůvodnění pak popsány.*
- *Správní území obce Studnice je územím s archeologickými nálezy ve smyslu zákona č. 20/1987 Sb., o státní památkové péči (památkový zákon), ve znění pozdějších předpisů s prokázaným výskytem archeologického dědictví.*

G.7.2. Přírodní hodnoty

- *Jednotlivé prvky ÚSES, včetně rozlišení funkční - nefunkční jsou zakresleny v grafické části návrhu, výkres I.B.2. Hlavní výkres, a v dotčené kapitole textové části Návrhu pak specifikovány.*
- *Přírodní hodnoty v území jsou v územním plánu v maximální možné míře respektovány. Přírodně významné plochy jsou v území začleněny do funkčních ploch přírodních, nové zastavitelné plochy těsně navazují na stávající zastavěné území a svým charakterem podporují stávající krajinný ráz území. V územním plánu není navrhována činnost, jejímž důsledkem by bylo cílené kácení vzrostlé zeleně.*

- *K případnému návrhu k zalesnění jsou využity zejména plochy s podprůměrnou produkční schopností, plochy na prvcích územního systému ekologické stability a plochy, které nelze dále efektivně zemědělsky využívat.*
- *Při navrhování zastavitelných ploch byly v maximální míře respektovány zásady uvedené v Metodickém pokynu Ministerstva životního prostředí č.j. OOLP/1067/96 tzn. především minimalizovat návrh plochy výstavby na zemědělské půdě zařazené do I. a II. třídy ochrany.*
- *Nové zastavitelné plochy těsně navazují na stávající zastavěné území a svým charakterem podporují stávající krajinný ráz území.*

G.7.3. Urbanistické hodnoty

Územní plán Studnice respektuje stávající urbanistické hodnoty vzniklé kulturně historickým vývojem obce.

V územním plánu nejsou navrhovány žádné zastavitelné plochy, které by nebyly uvnitř nebo v těsné vazbě na stávající zastavěné území.

G.8. POŽADAVKY NA VEŘEJNĚ PROSPĚŠNÉ STAVBY, VEŘEJNĚ PROSPĚŠNÁ OPATŘENÍ A ASANACE

Veřejně prospěšné stavby a veřejně prospěšná opatření, pro které lze práva k pozemkům vyvlastnit jsou uvedena v kapitole 7.- 8. Vymezení veřejně prospěšných staveb, veřejně prospěšných opatření jsou uvedeny v textové části a v grafické části I.B.5. Výkres veřejně prospěšných staveb, opatření a asanací v měřítku 1 : 5 000 Návrhu ÚP.

Územní plán vymezuje tyto veřejně prospěšné stavby:

- VD1 Přeložka silnice I/14, Červený Kostelec - Vysokov
- VD2 Optimalizace trati 032 Jaroměř - Náchod
- VT1 Nadzemní vedení VN 2x 110kV TR Neznášov - Jaroměř - Česká Skalice - TR Náchod

Územní plán vymezuje tyto veřejně prospěšné opatření - ÚSES:

- VU1 Realizace částí lokálního biokoridoru LBK 01/2
- VU2 Realizace části lokálního biokoridoru LBK 14
- VU3 Realizace části lokálního biokoridoru LBK 15
- VU4 Realizace části lokálního biokoridoru LBK 3
- VU5 Realizace částí regionálního biokoridoru RBK RK 769

Plochy veřejně prospěšných staveb pro občanské vybavení a plochy veřejně prospěšných opatření ke snižování ohrožení v území rozlivem vodního toku nejsou v území vymezovány.

Plochy a koridory pro asanace nejsou územním plánem navrhovány.

G.9. POŽADAVKY VYPLÝVAJÍCÍ ZE ZVLÁŠTNÍCH PRÁVNÍCH PŘEDPISŮ (NAPŘÍKLAD POŽADAVKY NA OCHRANU VEŘEJNÉHO ZDRAVÍ, CIVILNÍ OCHRANY, OBRANY A BEZPEČNOSTI STÁTU, OCHRANY LOŽISEK NEROSTNÝCH SUROVIN, GEOLOGICKÉ STAVBY ÚZEMÍ, OCHRANY PŘED POVODNĚMI A JINÝMI RIZIKOVÝMI JEVI)

G.9.1. Ochrana veřejného zdraví

Nové plochy pro bydlení jsou v územním plánu vymezovány zejména mimo území zasažená hlukem.

- *Odhad radonového rizika pro jednotlivé zastavitelné plochy na základě prognózní mapy radonového rizika je součástí textové části Odůvodnění územního plánu.*
- *Při návrhu nových zastavitelných ploch v ochranném pásmu hřbitova byl respektován přiměřený pietní odstup od stávajícího hřbitova. Podél hřbitova je zachován pás zeleně.*
- *Územní plán v maximální možné míře zachovává stávající odstupy zastavitelných ploch od areálů zemědělské výroby.*

G.9.2. Civilní ochrana obyvatelstva

Součástí kapitoly 9. Komplexní zdůvodnění přijatého řešení textové části Odůvodnění územního plánu je kapitola Civilní ochrana, která potřeby a požadavky dotčeného orgánu zahrnuje.

G.9.3. Požární ochrana

- *Podrobné požárně-bezpečnostní řešení staveb je dle příslušných právních předpisů součástí navazujících projektových dokumentací (např. vyhl. č. 503/2006 Sb., o podrobnější úpravě územního řízení, veřejnoprávní smlouvy a územního opatření, v platném znění, vyhl. č. 499/2006 Sb., o dokumentaci staveb, v platném znění a vyhl. 146/2008 Sb., o rozsahu a obsahu projektové dokumentace dopravních staveb, v platném znění).*
- *Zásobování území požární vodou je uvedeno v textové části Odůvodnění územního plánu v kapitole 9.4.1. Vodní hospodářství - vodovod.*
- *Ke všem zastavitelným plochám jsou navrženy přístupové komunikace pro možnost zásahu požárních jednotek.*

G.9.4. Obrana a bezpečnost státu

Z hlediska obrany státu nevyplývají pro zpracování územního plánu žádné požadavky.

G.9.5. Ochrana podzemních a povrchových vod

V grafické části Odůvodnění, výkres II.B.1. Koordinační výkres jsou jednotlivá ochranná pásma vodních zdrojů zakreslena, v textové části Odůvodnění pak popsána v kapitole 9.4.1. Vodní hospodářství - vodovod.

V územním plánu jsou podmínky činnosti v jednotlivých pásmech respektovány.

Územní plán respektuje stávající síť vodních ploch a toků v území, včetně zákonného požadavku na užívání pozemků podél břehové čáry.

G.9.6. Ochrana před povodněmi

Požadavek na zachování odtokových poměrů na zastavitelných plochách před a po výstavbě je součástí podmínek prostorového uspořádání, který odpovídá požadavkům na zasakování dle vyhl. č. 501/2006 Sb., § 21 odst. 3, o obecných požadavcích na využívání území.

V území s předpokládaným zvýšeným odtokem dešťových vod nejsou nově navrhovány žádné zastavitelné plochy.

G.9.7. Geologická stavba území

- *V grafické části Odůvodnění, výkres II.B.1. Koordinační výkres je plocha sesuvů zakreslena, v textové části Odůvodnění pak podrobně popsána v kapitole 9.7. Dobývání nerostů, poddolovaná a sesuvná území.*

G.9.8. Obecné požadavky

- *Návrh územního plánu zcela respektuje předaná pravomocná územní rozhodnutí nebo souhlasy a stavební povolení.*

G.10. POŽADAVKY A POKYNY PRO ŘEŠENÍ HLAVNÍCH STŘETŮ ZÁJMŮ A PROBLÉMŮ V ÚZEMÍ

Územní plán Studnice nepředpokládá významné střety zájmů a problémů v území. Rozvojové plochy jsou navrhovány mimo významné limity využití území.

Na území obce Studnice je navržen koridor pro přeložku silnice I/14, Červený Kostelec - Vysokov (Z16), která okrajově zasahuje do k.ú. Řešetova Lhota.

G.11. POŽADAVKY NA VYMEZENÍ ZASTAVITELNÝCH PLOCH A PLOCH PŘESTAVBY S OHLEDEM NA OBNOVU A ROZVOJ SÍDLENÍ STRUKTURY A POLOHU OBCE V ROZVOJOVÉ OBLASTI NEBO ROZVOJOVÉ OSE

Řešené území nespadá do žádné z oblastí a os vymezených Politikou územního rozvoje ČR 2008.

- *Podrobně bude vyhodnoceno a odůvodněno účelné využití zastavěného území a vyhodnocena a řádně zdůvodněna potřeby vymezení jednotlivých zastavitelných ploch v kapitole 13.*
- *Zastavitelné plochy respektují stávající limity v území.*
- *Zastavitelné plochy jsou v územním plánu vymezovány s ohledem na zachování krajinného rázu.*
- *V průběhu zpracování územního plánu byla provedena analýza jednotlivých záměrů z dosud nezastavěných ploch vymezených v ÚPO Studnice. Na základě této analýzy byly některé záměry respektovány a jiné dále neakceptovány.*

G.12. POŽADAVKY NA VYMEZENÍ PLOCH A KORIDORŮ, VE KTERÝCH BUDE ULOŽENO PROVĚŘENÍ ZMĚN JEJICH VYUŽITÍ ÚZEMNÍ STUDIÍ

S ohledem na vyhodnocení charakteru jednotlivých návrhových ploch nevznikl během zpracování územního plánu požadavek na vymezení ploch a koridorů, ve kterých bude uloženo prověření změn jejich využití územní studií.

G.13. POŽADAVKY NA VYMEZENÍ PLOCHA KORIDORŮ, PRO KTERÉ BUDOU PODMÍNKY PRO VYHODNOCOVÁNÍ O ZMĚNÁCH JEJICH VYUŽITÍ STANOVENY REGULAČNÍM PLÁNEM

S ohledem na vyhodnocení charakteru jednotlivých návrhových ploch nevznikl během zpracování územního plánu požadavek na vymezení ploch a koridorů, pro které budou podmínky pro rozhodování o změnách jejich využití stanoveny regulačním plánem.

G.14. POŽADAVKY NA VYHODNOCENÍ VLIVŮ ÚZEMNÍHO PLÁNU NA UDRŽITELNÝ ROZVOJ

Krajský úřad Královéhradeckého kraje ve svých požadavcích k Návrhu Zadání Územního plánu Studnice ze dne 3.5.2013 (č.j. 8104/ZP/2013 - Ve) uplatnil stanovisko z hlediska posouzení vlivů na životní prostředí, kde byl uplatněn požadavek na zpracování vyhodnocení vlivů na životní prostředí.

G.15. POŽADAVKY NA ROZSAH A ZPŮSOB ZPRACOVÁNÍ ÚZEMNÍHO PLÁNU

Územní plán Studnice bude zpracován především dle ustanovení zákona č. 183/2006 Sb., o územním plánování a stavebním řádu, v platném znění, vyhlášky č. 500/2006 Sb., o územně analytických podkladech, územně plánovací dokumentaci a způsobu evidence územně plánovací činnosti, v platném znění, vyhlášky č. 501/2006 Sb., o obecných požadavcích na využívání území, v platném znění a vyhlášky č. 268/2009 Sb., o technických požadavcích na stavby, v platném znění.

H. VÝČET ZÁLEŽITOSTÍ NADMÍSTNÍHO VÝZNAMU, KTERÉ NEJSOU ŘEŠENY V ZÁSADÁCH ÚZEMNÍHO ROZVOJE (§ 43 Odst. 1 STAVEBNÍHO ZÁKONA) S ODŮVODNĚNÍM POTŘEBY JEJICH VYMEZENÍ

Optimalizace trati č. 032 Jaroměř - Náchod s výstavbou tzv. Vysokovské spojky

V rámci optimalizace celostátní železniční trati 032 Jaroměř - Náchod (včetně tzv. Vysokovské spojky) navrhuje ÚP Studnice rozšíření trati v jižním cípu obce (Z72) pro možný posun koleje jižním směrem dle podrobnější územně technické studie „Modernizace a elektrizace traťového úseku Jaroměř-Náchod“ (SUDOP Praha a.s., 11/2004).

Zároveň je rozšíření stávající trati také vymezeno jako veřejně prospěšná stavba pro dopravu VD2 .*Optimalizace trati 032 Jaroměř - Náchod.*

Koridor územní rezervy pro přeložku silnice I/14 v prostoru Olešnice

Důvodem vymezení je nevhodné stávající vedení trasy koridoru ZÚR KHK přes zastavěné území Olešnice u Červeného Kostelce a možné vedení trasy „obchvatem“ Olešnice dle ÚAP KHK.

V dotčené části přeložky I/14, která je trasována mimo koridor vymezený v ZÚR KHK, je jako záměr nadmístního významu vymezen R02. *Koridor územní rezervy pro přeložku silnice I/14 v prostoru Olešnice*. Tento je vymezen dle aktualizovaných ÚAP KHK (dle vyhledávací studie Silnice I/14 v úseku Červený Kostelec - křižovatka s I/33; Valbek, spol. s r.o., Liberec, 2009 - varianta B) v části katastrálního území Všeliby navazujícím na zastavěné území Olešnice u Červeného Kostelce. Koridor územní rezervy je vymezen v šíři 100m a zkoordinován s řešením rozpracovaného ÚP Červený Kostelec.

I. KOMPLEXNÍ ZDŮVODNĚNÍ PŘIJATÉHO ŘEŠENÍ

Přijaté řešení vychází z dosavadního stavebního vývoje.

Rozvoj jednotlivých ploch s rozdílným způsobem využití je do značné míry ovlivněn přírodními podmínkami Studnice a limity využití území.

Zpracovaný návrh územního plánu zohledňuje požadavky na další rozvoj obce při respektování všech omezujících podmínek a zachování přírodního rámce osídlení.

Plochy s rozdílným způsobem využití jsou stanoveny dle vyhlášky č. 501/2006 Sb. s tím, že dle § 3, odst. 4 citované vyhlášky jsou dále s ohledem na specifické podmínky a charakter území podrobněji členěny plochy bydlení, občanského vybavení, smíšené obytné, dopravní a technické infrastruktury, výroby a skladování a zemědělské.

Návrh územního plánu je v souladu s obecnými cíli a úkoly územního plánu, protože vytváří předpoklady pro udržitelný rozvoj území, koordinuje veřejné i soukromé záměry v území, chrání a rozvíjí přírodní, kulturní a civilizační hodnoty území včetně urbanistického, architektonického a archeologického dědictví. Zároveň zajišťuje ochranu nezastavěného území a nezastavitelných pozemků.

Informační základna této dokumentace vychází z několika základních zdrojů dat:

- Údaje o území u ÚAP ORP Náchod a jejich úplná aktualizace (2014)
- Politika územního rozvoje ČR, Aktualizace č.1 (2015)
- Zásady územního rozvoje Královéhradeckého kraje
- Strategické a rozvojové dokumenty Královéhradeckého kraje
- Doplňující průzkumy a rozbory obce Studnice (07/2012)
- Generel ÚSES

- ÚPO Studnice a jeho změny
- Podklady obecního úřadu Studnice
- Doplnující a aktualizovaná data poskytovatelů
- Další průzkumy a analýzy zpracované zpracovatelem
- Český úřad zeměměřický a katastrální
- Český statistický úřad
- Plán rozvoje vodovodů a kanalizací Královéhradeckého kraje (VIS s.r.o., 2004)

I.1. PŘEDPOKLADY A PODMÍNKY ROZVOJE ÚZEMÍ

Obec Studnice tvoří pět katastrů - Studnice u Náchoda, Starkoč u Vysokova, Třtice nad Olešnicí, Řešetova Lhota a Všeliby o celkové výměře 1 038 ha.

Struktura zástavby sídla je výsledkem morfologie terénu, jeho konfigurace a přírodní podmínky jsou základním silotvorným činitelem obce. Původní zástavba sleduje osy komunikací a rozvíjí se i podél odbočujících komunikací. Novodobá a navrhovaná zástavba buď rozvíjí a doplňuje ulicovou strukturu nebo pokrývá kompaktní plochy zástavbou typického venkovského bydlení.

I.2. URBANISTICKÁ KONCEPCE

Koncepce respektuje postavení obce ve struktuře osídlení ve vztahu k spádovému středisku Náchod a podporuje příznivé podmínky pro rozvoj všech funkčních složek, především bydlení.

Obec Studnice bude i nadále rozvíjena jako souvisle urbanizovaný celek, u něhož bude i nadále zachováván jeho venkovský charakter. Urbanistická koncepce dále respektuje stávající strukturu zástavby.

Územní plán zcela vylučuje novou a významně omezuje stávající solitérní zástavbu zcela mimo zastavěné území, která by byla svým rozvojem v rozporu se snahou o zachování stávajícího krajinného rázu.

Rozvojové plochy jsou vymezovány v návaznosti na zastavěné území.

Respektována je rovněž převládající hladina zástavby. Územní plán chrání sídelní zeleň, rozvíjí a posiluje krajinnou zeleň, novou koncepcí dotváří územní systém ekologické stability a doplňuje přírodní rámeček osídlení.

Jednotlivé plochy vymezené v územním plánu resp. jednotlivé typy ploch s rozdílným způsobem využití se dělí podle významu na plochy stabilizované a plochy změn.

Pro jednotlivé typy ploch s rozdílným způsobem využití jsou stanoveny obecné podmínky prostorového uspořádání.

Územní plán zpřesňuje prvky ÚSES, je navrženo i vymezení nových lokálních prvků ÚSES.

Územní plán prověřil doplnění systému technické infrastruktury a rozšíření systémů inženýrských sítí do lokalit vymezených pro rozvoj.

Územní plán nevymezuje plochy pro větrné a fotovoltaické elektrárny.

Součástí řešeného správního území obce Studnice je 5 katastrální území:

Všeliby - 165,85 ha, Řešetova Lhota - 288,72, Studnice u Náchoda - 243,91 ha, Třtice nad Olešnicí - 141,93, Starkoč u Vysokova 197,34 ha.

Historický vývoj sídla, památková ochrana

Studnice

Obec Studnice se poprvé připomíná r. 1438 jako sídlo Jana Straky z Nedabylic. Obec vznikla kolem poplužního dvora. Zástavba byla rozptýlena a nacházela se hlavně v okolí cesty na Náchod. Strakové z Nedabylic drželi Studnici do pobělohorských konfiskací, poté byla součástí náchodského panství. V roce 1849 byla obec součástí obce Kleny, v roce 1880 se oddělila a stala se samostatnou obcí.

Starkoč

Starkoč se poprvé připomíná roku 1445 jako ves náchodského panství. Roku 1849 byla součástí obce Kleny, 1880-1900 jakou součástí obce Studnice, v letech 1900-1960 byl obec Starkoč samostatnou obcí, 1960-1985 jako součást obce Vysokov a od roku 1990 opět součástí Studnice.

Zblou

Zblou se poprvé připomíná k roku 1409 jako součást zboží patřícího k tvrzi v Miskolezích. Obec byla poté součástí náchodského panství. V letech 1849 - 1880 byl Zblou součástí obce Kleny a od roku 1880 součástí obce Studnice.

Všeliby

Všeliby se poprvé uvádějí k roku 1406 jako ves patřící k hradu Červená Hora. Poté byla součástí rýzmburského a náchodského panství. Roku 1849 - 1880 byly Všeliby součástí obce Kleny, posléze samostatná obec do roku 1960. V letech 1960 - 1990 byly Všeliby součástí obce Žernov.

Řešetova Lhota

Obec se připomíná již před rokem 1422 panstvím rytíře Petra Řešetky, po kterém se obec jmenuje. Od roku 1716 byla obec součástí náchodského panství rodu Piccolominiových. V letech 1849 - 1960 byla samostatnou obcí

Bakov

První zmínka o Bakovu pochází z roku 1790, kdy byla obec součástí náchodského panství. V letech 1849 - 1960 byl Bakov součástí obce Řešetova Lhota.

Třtice

Třtice, jako zemanské sídlo, se připomíná k roku 1431. Původní tvrz zanikla v 17. století. V letech 1849 - 1960 byla obec součástí obce Řešetova Lhota.

V řešeném území se vyskytují následující nemovité památky:

číslo rejstříku	památko	katastrální území	popis
28139 / 6 - 1889	Kostel sv. Jana Nepomuckého	Studnice u Náchoda	
12201 / 6 - 6015	Socha sv. Josefa s Ježíškem	Studnice u Náchoda	při čp. 59

Celé správní území obce Studnice je územím s archeologickými nálezy ve smyslu zákona č. 20/1987 Sb., o státní památkové péči (památkový zákon), ve znění pozdějších předpisů s prokázaným výskytem archeologického dědictví.

poř. č. SAS	název UAN	typ UAN	katastr
04-33-17/1	Tvrz Třtice.	I	Třtice nad Olešnicí
04-33-17/10	Ves Všeliby.	II	Všeliby
04-33-17/11	Všeliby - Popluží.	II	Všeliby
04-33-17/12	Řešetova Lhota nal. 2	I	Řešetova Lhota
04-33-17/2	Ves Třtice.	I	Třtice nad Olešnicí
04-33-17/3	Řešetova Lhota, ves, tvrz, nal. č.1	I	Řešetova Lhota
04-33-17/4	Ves Bakov.	I	Řešetova Lhota
04-33-17/5	Bakov - Na kopci	II	Řešetova Lhota
04-33-22/1	Ves a tvrz Studnice.	I	Studnice u Náchoda
04-33-22/10	Ves Starkoč.	II	Starkoč u Vysokova
04-33-22/5	Ves Zblov.	II	Studnice u Náchoda

UAN I území s pozitivně prokázaným a dále bezpečně předpokládaným výskytem archeologických nálezů

UAN II území, na němž nebyl dosud pozitivně prokázán výskyt archeologických nálezů, pravděpodobnost výskytu archeologických nálezů je 50 - 100 %

Ustanovení § 22, odst. 2 zákona č. 20/1987 Sb., o státní památkové péči (památkový zákon), ukládá investorům v tomto území oznámit již ve fázi záměru, nejpozději však ve fázi přípravy projektu záměr zemních prací Archeologickému ústavu a umožnit jemu nebo oprávněné organizaci na dotčeném území provést archeologický výzkum a provedení záchranného archeologického výzkumu v rozsahu nutném pro zajištění ochrany a záchrany archeologických památek.

Zastavěné území

Na základě zpracování nového územního plánu byla provedena aktualizace a zastavěné území bylo dle skutečného stavu vymezeno k 1.7.2014.

Do zastavěného území byly zahrnuty pozemky v intravilánu (pozemky vinic, chmelnic a zemědělských pozemků určených pro zajišťování speciální zemědělské výroby se v území nevyskytují) a dále pozemky vně intravilánu a to:

- a) zastavěné stavební pozemky
 - *pozemky evidované dle aktuálního stavu katastru nemovitostí jako stavební parcely a další pozemkové parcely tvořící s těmito pozemky souvislý celek s obytnými a hospodářskými budovami (např. navazující zahrady u obytné zástavby, manipulační plochy, ...)*
- b) stavení proluky
- c) pozemní komunikace nebo jejich části, ze kterých jsou vjezdy na ostatní pozemky zastavěného území
 - *zejména komunikace v částech s jednostranným zastavěním*
- d) ostatní veřejná prostranství
- e) další pozemky, které jsou obklopeny ostatními pozemky zastavěného území

Zastavěné území vymezené územním plánem zaujímá plochu 122,08 ha, což tvoří 11,76 % celého správního území (1 038 ha).

V grafické části je zastavěné území zakresleno ve Výkrese základního členění území (I.B.1.) a v Hlavním výkrese - urbanistická koncepce, koncepce uspořádání krajiny (I.B.2.).

I.2.1. Bydlení a rekreace

Demografický a stavební vývoj území

Demografický vývoj obce (zdroj ČSÚ)

sčítání v roce	1921	1930	1950	1961	1970	1980	1991	2001	2011
počet obyvatel	1 315	1 309	1 131	1 142	1 029	965	916	959	1055

Obyvatelstvo podle věku (zdroj SDLB 2011)

		Celkem	Muži	Ženy
Obyvatelstvo celkem		1055	530	525
Z toho ve věku	0 - 14	188	93	95
	15 - 19	59	27	32
	20 - 29	121	69	52
	30 - 39	189	99	90
	40 - 49	128	65	63
	50 - 59	136	71	65
	60 - 64	91	46	45
	65 - 69	48	24	24
	70 - 79	53	21	32
	80 a více	37	14	23

Počet domů (zdroj ČSÚ)

sčítání v roce	1921	1930	1950	1961	1970	1980	1991	2001	2011
počet domů	300	335	349	309	297	293	381	400	437

Bytová výstavba (zdroj ČSÚ)

sčítání v roce	2004	2005	2006	2007	2008	2009	2010	2011	2012	2013
počet obyvatel	8	6	9	3	5	2	6	4	2	4

V rozmezí let 2004 - 2013 (10 let) se výstavba v obci se pohybuje v rozmezí cca 5 b.j. za rok, zejména v rodinných domech. Pro zachování kontinuity stavebního vývoje území je tedy potřeby počítat v návrhovém období 15 let s dokončením cca 75 rodinných domů.

Odborný odhad potřeby zastavitelných ploch pro bydlení:

- Požadavky vyplývající ze stavebního vývoje 75 b.j.
- Požadavky vyplývající z nechtěného soužití 15 b.j.
- Požadavky vyplývající z polohy obce v blízkosti větších spádových měst 15 b.j.
- rezerva cca 25% 25 b.j.

Celková potřeba zastavitelných ploch pro bydlení 130 b.j.

Návrh:

Plochy pro bydlení v rodinných domech - venkovské jsou vyznačeny v grafické části územního plánu v Hlavním výkrese - urbanistická koncepce, koncepce uspořádání krajiny.

Navrhované plochy pro bydlení tvoří hlavní část zastavitelných ploch - cca 70% (27,71 ha), z toho se cca 13 % (3,68 ha) nachází v zastavěném území.

Nově navrhované zastavitelné plochy jsou přímo v zastavěném území nebo v těsném kontaktu s ním.

Při návrhu ploch pro bydlení byl respektován zejména charakter jednotlivých částí obce a požadavek na zachování kontinuity stavebního rozvoje obce s převažující funkcí venkovského bydlení.

Předpokládá se, že obytná zástavba bude realizována výstavbou převážně izolovaných rodinných domů, pokud možno venkovského charakteru.

Vzhledem k tomu, že převážná část vymezených zastavitelných ploch pro bydlení není ve vlastnictví obce, bude se další rozvoj odehrávat především na soukromých parcelách.

Stávající plochy pro individuální rekreaci jsou v území respektovány. Možnost rekreace na plochách bydlení se v regulativech připouští.

Tabulka zastavitelných ploch pro bydlení:

ozn.	funkce	kapacita RD	plocha (ha)	limity	plyn	VaK	zastavěné území	převzato z ÚPO nebo jeho změny
Z 01	BV	2	0,52	území s archeologickými nálezy	Ne	Ano	Ano (Všeliby)	ANO
Z 02	BV	1	0,30		Ne	Ano	Ne (Všeliby)	ANO
Z 03	BV	1	0,13	OP lesa	Ne	Ano	Ne (Všeliby)	NE
Z 04	BV	1	0,32		Ne	Ano	Ne (Všeliby)	ANO
Z 05	odstraněno během projednání z podnětu dotčeného orgánu							
Z 06	BV	1	0,15		Ne	Ano	Ne (Třtice nad Olešnicí)	ANO
Z 07	BV	1	0,15	OP lesa	Ano	Ano	Ne (Řešetova Lhota)	NE
Z 08	BV	1	0,29	území s archeologickými nálezy	Ano	Ano	Ne (Řešetova Lhota)	ANO
Z 09	BV	1	0,07	OP lesa	Ano	Ano	Ano (Řešetova Lhota)	ANO
Z 10	BV	1	0,29	OP lesa	Ano	Ano	Ne (Řešetova Lhota)	ANO
Z 11	BV	4	0,81	území s archeologickými nálezy, OP lesa	Ano	Ano	Ne (Řešetova Lhota)	ANO
Z 12	BV	1	0,20	OP silnice	Ano	Ano	Ne (Řešetova Lhota)	ANO
Z 13	BV	1	0,12		Ano	Ano	Ano (Řešetova Lhota)	ANO
Z 14	BV	1	0,10		Ano	Ano	Ano (Řešetova Lhota)	ANO
Z 15	BV	7	1,46	OP silnice	Ano	Ano	Ne (Řešetova Lhota)	ANO
Z 17	BV	1	0,13	OP lesa	Ano	Ano	Ne (Řešetova Lhota)	ANO
Z 18	BV	8	1,96	OP dráhy, OP silnice, OP lesa	Ano	Ano	Ne (Řešetova Lhota)	ANO
Z 19	BV	1	0,25	OP dráhy, OP silnice	Ano	Ano	Ne (Řešetova Lhota)	NE
Z 20	BV	4	0,95	OP dráhy, OP silnice, OP lesa	Ano	Ano	Ne (Řešetova Lhota)	ANO
Z 21	BV	2	0,46	OP dráhy, OP lesa	Ano	Ano	Ne (Řešetova Lhota)	NE
Z 22	BV	1	0,13	OP lesa	Ano	Ano	Ano (Řešetova Lhota)	ANO
Z 23	BV	1	0,25	OP lesa	Ano	Ano	Ne (Řešetova Lhota)	ANO
Z 24	BV	1	0,29	OP lesa	Ano	Ano	Ano (Řešetova Lhota)	ANO
Z 25	BV	1	0,25	OP lesa, OP dráhy	Ano	Ano	Ne (Řešetova Lhota)	ANO
Z 26	BV	1	0,29	OP lesa	Ano		Ano (Řešetova Lhota)	ANO
Z 27	BV	2	0,61	OP lesa, OP silnice	Ano	Ano	Ne (Řešetova Lhota)	ANO
Z 28	odstraněno během projednání z podnětu dotčeného orgánu							
Z 29	BV	10	1,47	-	Ano	Ano	Ne (Studnice u Náchoda)	ANO
Z 30	BV	1	0,17	OP dráhy	Ano	Ano	Ne (Studnice u Náchoda)	NE

Z 31	BV	1	0,27	OP dráhy	Ano	Ano	Ne (Studnice u Náchoda)	ANO
Z 32	BV	2	0,52		Ano	Ano	Ne (Studnice u Náchoda)	ANO
Z 33	BV	2	0,60	OP silnice	Ano	Ano	Ne (Studnice u Náchoda)	ANO
Z 34	BV	1	0,22	OP lesa	Ano		Ne (Studnice u Náchoda)	ANO
Z 35	BV	2	0,39	OP lesa	Ano	Ano	Část (Studnice u Náchoda)	ANO
Z 37	odstraněno během projednání z podnětu dotčeného orgánu							
Z 38	BV	1	0,14	území s archeologickými nálezy	Ano	Ano	Ano (Studnice u Náchoda)	ANO
Z 39	BV	2	0,39	OP silnice, OP hřbitova, území s archeologickými nálezy	Ano	Ano	Ne (Studnice u Náchoda)	ANO
Z 40	BV	1	0,22		Ano	Ano	Ano (Studnice u Náchoda)	ANO
Z 41	BV	2	0,43	OP lesa, OP silnice	Ano	Ano	Ne (Studnice u Náchoda)	ANO
Z 42	BV	1	0,16	OP silnice	Ano		Ne (Studnice u Náchoda)	ANO
Z 43	BV	4	0,89		Ano	Ano	Ne (Studnice u Náchoda)	ANO
Z 44	BV	5	1,39	OP lesa	Ano	Ano	Část (Studnice u Náchoda)	ANO
Z 45	BV	1	0,22	OP silnice	Ano	Ano	Ne (Studnice u Náchoda)	ANO
Z 46	BV	1	0,23		Ano	Ano	Ne (Studnice u Náchoda)	NE
Z 47	BV	7	1,69	území s archeologickými nálezy	Ano	Ano	Ne (Studnice u Náchoda)	ANO
Z 48	BV	1	0,29		Ano	Ano	Ano (Studnice u Náchoda)	NE
Z 50	BV	2	0,60	území s archeologickými nálezy	Ano		Ano (Studnice u Náchoda)	ANO
Z 51	odstraněno během projednání z podnětu dotčeného orgánu							
Z 52	BV	4	0,80	OP lesa, OP dráhy	Ano	Ano	Ne (Starkoč u Vysokova)	ANO
Z 53	BV	4	0,81	OP lesa, OP dráhy	Ano	Ano	Ne (Starkoč u Vysokova)	ANO
Z 54	BV	4	0,87		Ano	Ano	Část (Starkoč u Vysokova)	ANO
Z 55	BV	1	0,19	OP lesa	Ano	Ano	Ano (Starkoč u Vysokova)	ANO
Z 57	BV	10	2,33	OP hřbitova	Ano	Ano	Ne (Starkoč u Vysokova)	ANO
Z 58	BV	4	0,63		Ano		Ne (Starkoč u Vysokova)	ANO
Z 59	BV	8	1,09		Ano	Ano	Ne (Starkoč u Vysokova)	ANO
Z 68	BV	2	0,22	OP dráhy	Ano	Ano	Ne (Studnice u Náchoda)	ANO

I.2.2. Občanská vybavenost

Plochy občanského vybavení - veřejná infrastruktura (OV), plochy občanského vybavení - tělovýchovná a sportovní zařízení (OS) a plochy občanského vybavení - hřbitovy (OH) jsou vyznačeny v územním plánu v Hlavním výkrese - urbanistická koncepce, koncepce uspořádání krajiny (I.B.2.).

Veškeré stávající plochy občanského vybavení v obci zůstávají územním plánem nedotčeny.

Nejvýznamnější občanské vybavení se nachází v centru obce nebo jeho blízkosti. Je zde kostel sv. Jana Nepomuckého, objekt obecního úřadu, pošta, obchod s potravinami, základní škola, hostinec, sokolovna, ordinace praktického lékaře a zubaře. Další významným objektem občanského vybavení nedaleko centra obce je mateřská škola, sokolovna. V místní části Starkoč je situována požární nádrž, kde probíhají v letních měsících kulturně společenské akce.

Z objektů pro sportovní využití se v obci, mimo již zmíněné sokolovny, nachází sportovní hřiště ve Studnici, Starkoči, Řešetově Lhotě (v zimních měsících kluziště) a Všelibech.

Územní plán navrhuje zastavitelnou plochu pro sport:

Z 69	Občanské vybavení - tělovýchovná a sportovní zařízení	Starkoč u Vysokova	0,50
------	--	--------------------	------

I.2.3. Výroba

Plochy pro výrobu jsou vyznačeny v hlavním výkrese územního plánu - urbanistická koncepce, koncepce uspořádání krajiny (I.B.2.). Plochy výroby a skladování jsou dále rozděleny na lehký průmysl (VL), drobnou řemeslnou výrobu (VD) a zemědělskou výrobu (VZ).

Nejvýznamnější plochy pro výrobu a skladování - lehký průmysl se nacházejí při silnici III/30412 mezi místními částmi Zblou - Studnice. Areál firmy zaujímá plochu 1,68 ha.

Významné jsou i plochy pro zemědělskou výrobu ve Všelibech (1,27 ha) a Řešetové Lhotě - Pastviště (1,11 ha).

Návrh:

Územní plán vymezuje specifickou plochu zemědělské výroby - včelín (0,36 ha).

ozn.	funkce	charakter	limity	popis
Z36	VZx	Zemědělská výroba - specifická	OP lesa	Včelín

I.3. DOPRAVNÍ INFRASTRUKTURA

I.3.1. Silniční doprava

Řešeným územím prochází několik silnic třetích tříd. Základní páteřní síť území tvoří silnice III/30412 procházející od jihozápadu k severovýchodu. Na tuto komunikaci se napojují další silnice třetích tříd. Síť komunikací doplňují místní a účelové komunikace.

Řešeným územím procházejí tyto silnice:

III/30412	Zlích - Studnice - Řešetova Lhota - Trubějov - Horní Rybníky
III/30411	Řešetova Lhota - Červená Hora
III/30415	Řešetova Lhota - Lhotky - Kramolna
III/30417	Studnice - Třtice nad Olešnicí
III/30416	Studnice - Vysokov
III/30413	Studnice - Kramolna - Náchod

Intenzita dopravy

Na celém území České republiky je v pravidelných intervalech prováděno Ředitelstvím silnic a dálnic ČR (dříve Ředitelstvím silnic ČR Praha) celostátní profilové sčítání dopravy. Sčítání se provádí na silnicích I. a II. tříd a na zatížených úsecích silnic III. tříd.

Na řešeném území obce Studnice nebylo sčítání prováděno.

Ochranná pásma

K ochraně státních silnic a místních komunikací a provozu na nich mimo souvisle zastavěné území obcí slouží ochranná pásma, jejichž velikost je specifikována v zákonu č. 13/1997 Sb. o pozemních komunikacích, ve znění pozdějších předpisů. Velikost pásma je prostor omezený svislými plochami ve vzdálenosti:

- 50 m od osy vozovky silnice I. třídy.
- 15 m od osy vozovky silnic II. a III. třídy a místních komunikací II. třídy.

V těchto pásmech lze provádět stavby a terénní úpravy jen na základě povolení vydaného silničním správním orgánem a za podmínek v povolení uvedených.

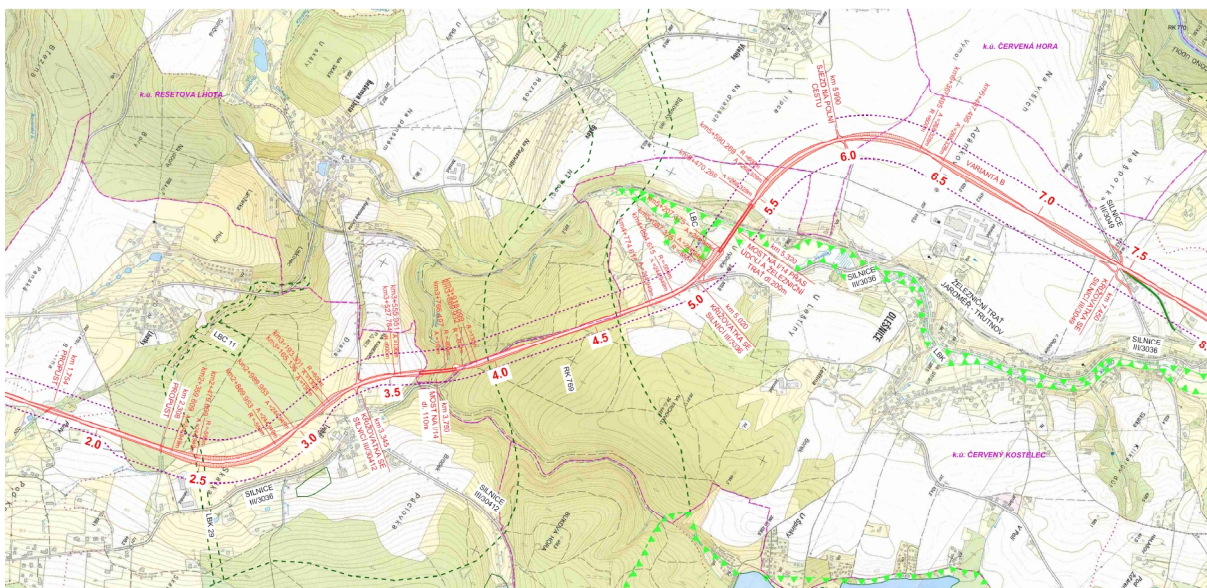
Dopravní řešení - návrh

Řešení dopravy zachovává stávající strukturu obslužné komunikační sítě, kterou doplňuje o jednotlivé místní komunikace sloužící k obsluze jednotlivých ploch a objektů zejména obytné zástavby. Územní plán respektuje koncepci řešení nadmístní dopravy vymezené v ZÚR KHK.

Přeložka silnice I/14

Pro přeložku silnice I/14 Vysokov - Červený Kostelec byla na základě objednávatele (ŘSD ČR) zpracována dokumentace *Silnice I/14 v úseku Červený Kostelec - křižovatka s I/33, vyhledávací studie* (Valbek, spol. s r.o., Liberec, 2009) s výsledným řešením ve variantách B a C - C1, které jsou součástí záměrů z ÚAP KHK, aktualizace 2014.

Přeložka je navržena v souladu s kategorizací dálniční a silniční sítě na území Královéhradeckého kraje v kategorii S 9,5/70. Ve variantě východního koridoru přeložky (B), která byla podkladem pro vymezení koridoru *DS5p silnice I/14 - z prostoru Vysokova do Červeného Kostelce* v ZÚR a prochází severovýchodním cípem obce, byla při zpracování studie uvažována pro rok 2010 maximální intenzita silničního provozu 4810 voz/24h a v roce 2035 pak 6650 voz/hod.



Obr. Snímek varianty „B“ z vyhledávací studie (Valbek, spol. s r.o.)

Přes správní území Studnice je koridor dopravní infrastruktury Z16 pro přeložku I/14 veden v nezastavěném zalesněném území Panského lesa v šíři 150 m s návazností na vymezení v rozpracovaných ÚP Kramolna a ÚP Červený Kostelec. Tento úsek je zároveň vymezen jako veřejně prospěšná stavba pro dopravu *VD1 Přeložka silnice I/14 - Červený Kostelec - Vysokov*.

V části trasy, kterou je možno trasovat mimo zastavěné území Olešnice a mimo koridor vymezený v ZÚR KHK, je jako záměr nadmístního významu vymezen *R02. Koridor územní rezervy pro přeložku silnice I/14 v prostoru Olešnice*. Tento je vymezen dle aktualizovaných ÚAP KHK (dle vyhledávací studie *Silnice I/14 v úseku Červený Kostelec - křižovatka s I/33*; Valbek, spol. s r.o., Liberec, 2009 - varianta B) v části katastrálního území Všeliby navazujícím na zastavěné území Olešnice u Červeného Kostelce. Koridor územní rezervy je vymezen v šíři 100m a zkoordinován s řešením rozpracovaného ÚP Červený Kostelec. Důvodem vymezení je nevhodné vedení trasy koridoru ZÚR KHK přes zastavěné území Olešnice u Červeného Kostelce.

Vymezení koridoru územní rezervy je součástí kapitoly *H. Výčet záležitostí nadmístního významu, které nejsou řešeny v zásadách územního rozvoje* tohoto Odůvodnění

Využití ploch zasahujících do plochy koridoru R02 je podmíněno Společnými podmínkami pro využití všech ploch zasahujících do ploch koridoru územní rezervy: *“Stavby vyžadující územní rozhodnutí nebo územní souhlas lze v ploše koridoru územní rezervy R02 realizovat pouze se souhlasem oprávněného investora přeložky I/14“* (viz kapitola F.2. Podmínky pro využití ploch s rozdílným způsobem využití výrokové části ÚP).

Kapitola 8. Závěr a doporučení, Průvodní zpráva z dokumentace vyhledávací studie:

*„Trasa je navržena ve výsledných variantách B a C, resp. C1 jako podklad pro posouzení dle zákona č. 100/2001 Sb. (zákon o posuzování vlivů na životní prostředí), ve znění pozdějších předpisů. Na základě výsledků tohoto posouzení budou stanoveny podmínky pro realizaci záměru a zahrnutí trasy silnice I/14 do územních plánů a ZÚR. Dále bude zpracována studie ekonomické návratnosti metodikou HDM 4, zpracování a schválení investičních záměrů. **Teprve na základě těchto dokumentací může být rozhodnuto o výběru nejvhodnější varianty se zohledněním všech aspektů.** Před zahájením DÚR (dokumentace pro územní rozhodnutí) je nutné zpracovat předběžný geotechnický průzkum.“*

Dopravní napojení rozvojových lokalit

Nové lokality budou napojeny ze stávající komunikační sítě, popřípadě bude vybudována příjezdová komunikace k objektu v rámci vymezené plochy.

ÚP Studnice navrhuje přístupovou komunikaci Z 67 k ploše Z 40 (bydlení v rodinných domech).

Síť místních komunikací, zvláště navrhovaných a upravovaných, by měla odpovídat ustanovením novelizované ČSN 73 6110 Projektování místních komunikací. Při návrhu je nutno postupovat dle příslušných technických podmínek, např. TP 145 Zásady pro navrhování úprav průtahů silnic obcemi, TP 103 navrhování obytných zón a další.

Doprava v klidu

Nárůst dopravy (resp. stupeň automobilizace) způsobuje mimo jiné i problémy s parkováním vozidel. Jako všude vzniká největší každodenní střet mezi požadavky a možnostmi.

Požadavky na dopravu v klidu budou stanoveny normativním výpočtem dle ČSN 73 6110 pro objekty pro bydlení a konkrétní občanskou vybavenost. Ve výpočtu budou zohledňovány místní podmínky.

Autobusová doprava

Autobusová doprava tvoří jeden z pilířů dopravní obslužnosti. V pravidelných intervalech jezdí linky Česká Skalice - Studnice - Náchod a zpět.

Na území obce je situováno 6 zastávek.

- Studnice, Zblou
- Studnice
- Studnice, Řešetova Lhota
- Studnice, Pastviště
- Studnice, Bakov
- Studnice, Všeliby

Územní plán počítá se zachováním stávajících zastávek.

Hluk z dopravy

V zastavěném území se stanovují hygienická pásma s ohledem na hlukové poměry způsobené pozemní dopravou a nejvyššími přípustnými hlukovými hladinami pro konkrétní druh zástavby.

Proti hluku z dopravy lze v řešeném území uvažovat s následujícími opatřeními:

opatření urbanistická

- blíže ke komunikacím situovat objekty, jejichž funkce nevyžaduje protihlukovou ochranu (garáže, skladové prostory)
- navrženou zástavbu vzhledem ke komunikaci vhodně orientovat nebo ji přímo využít jako protihlukovou clonu pro další objekty

opatření technická

- výměnu běžných oken za protihluková

Cyklistická doprava

Na správním území obce se nacházejí tři cyklotrasy IV. třídy.

- | | |
|---------|--|
| č. 4018 | Okruh Boženy Němcové - délka 35 km |
| č. 4057 | Třtice - Babiččino údolí - Bílý most |
| č. 4056 | Václavice - Slatinský mlýn - délka 10,5 km |

Zcela nové turistické stezky, cyklotrasy a cyklostezky nejsou v území navrhovány.

Komunikace pro pěší

Chodníky, včetně přechodů přes vozovku a přístupů na autobusové zastávky, je nutno budovat dle vyhlášky Ministerstva pro místní rozvoj ČR č. 369/2001 Sb., kterou se stanoví obecné technické požadavky, zabezpečující užívání staveb osobami s omezenou schopností pohybu a orientace.

Chodníky v obci jsou vybudovány v místech soustředěné zástavby. Intenzita dopravy na silnicích umožňuje bezpečný pohyb pěších. Samotné chodníky nejsou v územním plánu navrženy, jejich realizace je umožněna v plochách dopravní infrastruktury - silniční (DS).

I.3.2. Železniční doprava

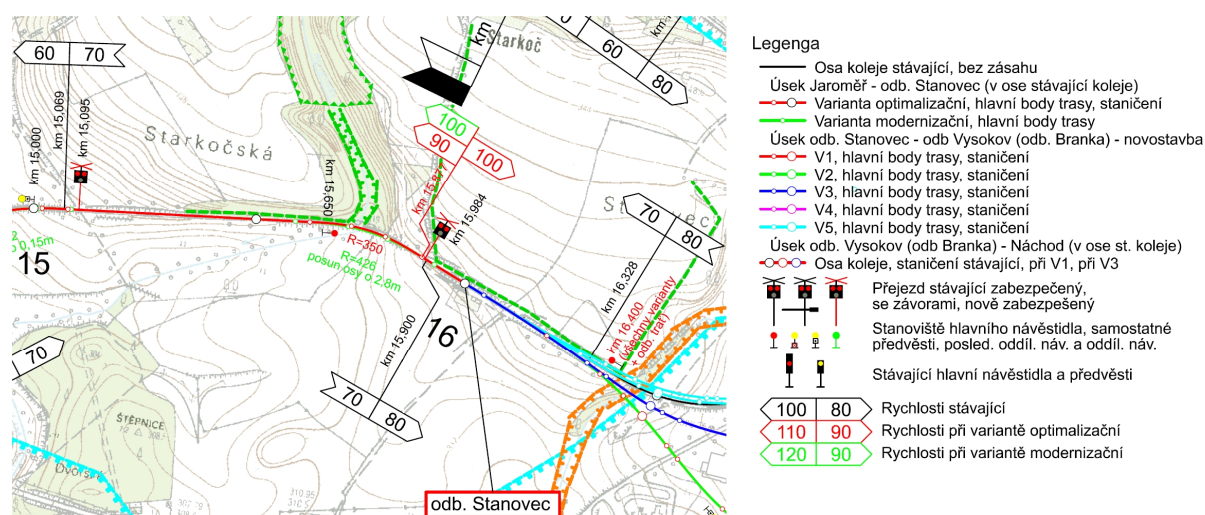
Na území obce se nachází dvě neelektrifikované železniční tratě 032 Jaroměř - Trutnov a 033 Starkoč - Václavice. V obci se nachází 2 železniční zastávky Řešetova Lhota a vlakové nádraží Starkoč.

Územní plán respektuje stávající stav železniční dopravy a považuje jej za stabilizovaný.

Optimalizace železniční trati 032 Jaroměř - Náchod

V rámci optimalizace železniční trati 032 Jaroměř - Náchod (včetně tzv. Vysokovské spojky) navrhuje ÚP Studnice rozšíření trati v jižním cípu obce (Z72) pro možný posun koleje jižním směrem dle podrobnější územně technické studie „Modernizace a elektrizace traťového úseku Jaroměř-Náchod“ (SUDOP Praha a.s., 11/2004).

Rozšíření stávající trati je také vymezeno jako veřejně prospěšná stavba pro dopravu VD2 .*Optimalizace trati 032 Jaroměř - Náchod.*



Obr. Snímek variant z územně technické studie (SUDOP Praha a.s., 11/2004)

Ochranná pásma

Ochranné pásmo dráhy dle zákona č. 266/1994 Sb., o drahách, ve znění pozdějších zákonů, tvoří prostor po obou stranách dráhy 60 m od osy krajní koleje, ale nejméně 30 m od hranic obvodu dráhy u drah celostátních a regionálních. Ochranné pásmo je vyznačeno v koordinačním výkrese (II.B.1).

Hluk z dopravy

V obci Studnice nebyla prováděna hluková měření ani zpracována hluková studie, nelze zcela exaktně stanovit konkrétní dopady na jednotlivé objekty.

I.4. VEŘEJNÁ INFRASTRUKTURA

I.4.1. Vodní hospodářství - vodovod

Popis stávajícího stavu

Studnice

Ve Studnici je vybudován Vodovod Studnice. Vlastníkem je obec Studnice a provozovatelem je společnost Vodovody a kanalizace Náchod a.s.. Vodovod je napojen na skupinový vodovod Teplice nad Metují - Náchod - Bohuslavice. Vodovod je zásoben z vodojemu Studnice 250 m³, kam je voda dopravována z přerušovacího vodojemu Vysokov 1 000 m³.

Starkoč

Ve Starkoči je vybudován Vodovod Studnice. Vlastníkem je obec Studnice a provozovatelem je společnost Vodovody a kanalizace Náchod a.s.. Vodovod je napojen na skupinový vodovod Teplice nad Metují - Náchod - Bohuslavice. Vodovod je zásoben z vodojemu Studnice 250 m³.

Řešetova Lhota

V Řešetově Lhotě je vybudován Vodovod Studnice. Vlastníkem je obec Studnice a provozovatelem je společnost Vodovody a kanalizace Náchod a.s.. Vodovod je napojen na skupinový vodovod Teplice nad Metují - Náchod - Bohuslavice.

Třtice

Ve Třtici je vybudován Vodovod Studnice. Vlastníkem je obec Studnice a provozovatelem je společnost Vodovody a kanalizace Náchod a.s.. Vodovod je napojen na skupinový vodovod Teplice nad Metují - Náchod - Bohuslavice. Vodovod je zásoben z vodojemu Studnice 250 m³.

Bakov, Na Pastvišti

Obyvatelé Bakova a Pastviště mají veřejný vodovod propojením Řešetovy Lhoty se Všeliby. Před částí Na Pastvišti je na vodovodu vybudována automatickou tlakovou stanicí o $Q = 2 \text{ l/s}$ a $H = \text{do } 60 \text{ m}$ pro zásobení nového vodojemu Všeliby 2x 35 m³.

Všeliby

Ve Všelibech je vybudován obecní vodovod napojením z Řešetovy Lhoty. Vodovod je zásoben z vybudovaného vodojemu Všeliby 2x 35 m³.

Zblouv

Ve Zblově je vybudován vodovod, který je součástí skupinového Vodovodu česká Skalice. Vlastníkem je Město Česká Skalice, provozovatelem společnost Českoskalické vodárny, s.r.o. Vodovod Česká

Skalice je zásoben pitnou vodou z akumulace vodojemu Skaličan 650 m³, kam voda přitéká ze skupinového vodovodu Teplice nad Metují - Náchod - Bohuslavice.

Ochranná pásma vodovodní a kanalizační sítě

K bezprostřední ochraně vodovodních řadů a kanalizačních stok před poškozením se dle zákona č. 274/2001 Sb., ze dne 10. července 2001 o vodovodech a kanalizacích pro veřejnou potřebu a o změně některých zákonů (zákon o vodovodech a kanalizacích), Hlava VI Ochrana vodovodních řadů a kanalizačních stok, § 23 Ochranná pásma vodovodních řadů a kanalizačních stok, odstavec 3, jsou ochranná pásma vymezena vodorovnou vzdáleností od vnějšího líce stěny potrubí nebo kanalizační stoky na každou stranu, a to:

- u vodovodních řadů a kanalizačních stok do průměru 500 mm včetně 1,5 m
- u vodovodních řadů a kanalizačních stok nad průměr 500 mm..... 2,5 m
- u vodovodních řadů nebo kanalizačních stok o průměru nad 200 mm, jejichž dno je uloženo v hloubce větší než 2,5 m pod upraveným povrchem, se vzdálenosti podle písmene a) nebo b) od vnějšího líce zvyšují o 1,0 m

Výjimku z ochranného pásma může povolit v odůvodněných případech vodoprávní úřad.

V ochranném pásmu vodovodního řadu nebo kanalizační stoky lze provádět některé činnosti jen s písemným souhlasem vlastníka vodovodu nebo kanalizace, popřípadě provozovatele (pokud tak vyplývá z provozní smlouvy).

Jedná se zejména o následující činnosti:

- provádět zemní práce, stavby, umísťovat konstrukce nebo jiná podobná zařízení či provádět činnosti, které omezují přístup k vodovodnímu řadu nebo kanalizační stoce nebo které by mohly ohrozit jejich technický stav nebo plynulé provozování
- vysazovat trvalé porosty
- provádět skládky jakéhokoliv odpadu
- provádět terénní úpravy

Návrh:

Stávající vedení rozvody a zařízení jsou v návrhu ÚP respektovány.

S ohledem na dostatečnou vydatnost a příznivou jakost vody, ÚP Studnice nenavrhuje, po realizaci VDJ Všeliby, s výjimkou běžné údržby, změnu koncepce současného stavu.

Většina nových lokalit bude napojena prodloužením stávajícího řadu, pokud to nebude možné, budou rozvojové lokality zásobeny vodou z vlastních domovních studní.

Projektové dokumentace vodovodu v jednotlivých lokalitách budou zpracovány ve smyslu příslušných norem (ČSN 755401, ČSN 730873), z nichž vyplývá i rozmístění hydrantů na vodovodních řadech.

Bilanční výpočet

Vypočet potřeby vody je proveden dle vyhlášky č. 120/2011 Sb., která výrazně snížila potřebu vody. Výrazné snížení odpovídá v praxi realizovaným úsporám, uplatňují se úsporné baterie, úsporné splachování, používají se úsporné myčky a pračky a samozřejmě roste cena vody.

Spotřeba na 1 obyvatele → 36 m³/rok (35 + 1 m³ u rodinného domu)

Nárůst spotřeby vody v území lze předpokládat zvýšením počtu nemovitostí napojených na obecní vodovod. Dle počtu nových zastavitelných ploch pro bydlení a návrhu na rozšíření obecního vodovodu lze pro cílový stav odhadnout nárůst spotřeby.

Pro 1 rodinný dům/3 osoby → 108 m³/rok = 0,296 m³/den

Studnice, Starkoč, Řešetova Lhota, Bakov, Všeliby

- cca 800 zásobených obyvatel + 50% využití návrhových ploch (~ 60RD)

- roční potřeba → $Q_r = 35280 \text{ m}^3/\text{rok}$
- průměrná denní potřeba → $Q_d = 96,66 \text{ m}^3/\text{den} \sim 1,19 \text{ l/s}$
- maximální denní potřeba ($k_d = 1,5$) → $Q_{\max,d} = 144,99 \text{ m}^3/\text{den} \sim 1,68 \text{ l/s}$
- maximální hodinová potřeba ($k_h = 1,8$) → $Q_{\max,h} = 3,02 \text{ l/s}$

Celková cílová potřeba pro obyvatele jmenovaných částí zásobených z Vodovodu Studnice bude činit cca 35300 m³/rok, tzn. průměrnou denní potřebu 1,19 l/s a maximální hodinovou potřebu 3,02 l/s.

Zblou

- 52 zásobených obyvatel + 50% využití návrhových ploch (~ 6RD)

- roční potřeba → $Q_r = 2520 \text{ m}^3/\text{rok}$
- průměrná denní potřeba → $Q_d = 6,90 \text{ m}^3/\text{den} \sim 0,08 \text{ l/s}$
- maximální denní potřeba ($k_d = 1,5$) → $Q_{\max,d} = 10,36 \text{ m}^3/\text{den} \sim 0,12 \text{ l/s}$
- maximální hodinová potřeba ($k_h = 1,8$) → $Q_{\max,h} = 0,22 \text{ l/s}$

Celková cílová potřeba pro obyvatele části Zblou zásobeného z Vodovodu Česká Skalice se předpokládá 2520 m³/rok, tzn. průměrnou denní potřebu 6,9 m³/den a maximální hodinovou potřebu 0,22 l/s.

Posouzení kapacity vodojemů

Velikost akumulčního prostoru se má podle normativního doporučení pohybovat mezi 60 - 100 % denního maxima. Vezmeme-li v úvahu maximální výpočtový odběr v návrhovém období, tzn. 96,66 m³/den, měl by se objem akumulace pohybovat mezi 58 - 87 m³.

Celková akumulace vodojemů v území činí 320 m³.

Nouzové zásobování obyvatelstva pitnou vodou

V případě havárie na některém jímacím objektu skupinového vodovodu Teplice nad Metují - Náchod - Bohuslavice je možné využít pro nouzové zásobování připojených obyvatel ostatní nepoškozené zdroje.

V případě větších poruch bude nouzové zásobení pitnou vodou řešeno dovozem pitné vody z nejbližší obce s fungujícím vodovodním systémem, případně dovozem vody ze zdroje Černčice vrtu LT - 4 (dovozová vzdálenost 12 km). Pro nouzové zásobování budou využívány i domovní studny.

I.4.2. Vodní hospodářství - kanalizacePopis stávajícího stavu*Studnice*

Ve Studnici je vybudována jednotná kanalizační síť, která je rozdělena na dvě části. Jedna část je ukončena centrální ČOV STAINLESS CLEANER SC 200 (mechanicko - biologická s projektovanou kapacitou 200 EO), druhá část v jihozápadní části obce je zakončena potrubím do bezejmenné vodoteče. Odpadní vody jsou svedeny z jednotlivých nemovitostí přímo do kanalizace nebo přes domovní ČOV a septiky.

Vlastníkem je Obec Studnice, provozovatelem je společnost Vodovody a kanalizace Náchod, a.s. Obec využívá také systému propustků, struh a příkopů.

Projektované údaje ČOV Studnice

- rozhodnutí MÚ Náchod, odbor životního prostředí č.j. 4019/2008/ŽP/P1/ z 20.11.2008
- platnost povolení do 30.11.2018

$$Q_{\text{prům.}} = 2,1 \text{ l/s}$$

$$Q_{\text{max}} = 3,0 \text{ l/s} - 3500 \text{ m}^3/\text{měsíc} - 30000 \text{ m}^3/\text{rok}$$

ukazatel znečištění	koncentrační limity (mg/l)	
	„p“	„m“
BSK ₅	30	60
CHSK _{Cr}	120	180
NL	35	70

Řešetova Lhota

V Řešetově Lhotě jsou vybudovány dílčí úseky jednotné kanalizace, která ústí do povrchové vodoteče - Olešnice. Vlastníkem je Obec Studnice a provozovatelem společnost Vodovody a kanalizace

Náchod, a.s. Produkované odpadní vody jsou do kanalizace svedeny z jednotlivých nemovitostí přes septiky a DČOV.

Bakov

Na Bakově (k.ú. Řešetova Lhota) je vybudována obecní oddílná splašková a dešťová kanalizace. Vlastníkem je Obec Studnice a společnost Dubina s.r.o., a provozovatelem společnost Vodovody a kanalizace Náchod, a.s.. Produkované odpadní vody jsou do kanalizace svedeny přímo z jednotlivých nemovitostí nebo přes domovní ČOV a septiky dále odváděny do lokální obecní ČOV Miniclar BČ 25 (biologická).

Povolení k vypouštění odpadních vod : č.j. 7508/2013/ŽP/Ht/B ze dne 11. července 2013

Povolení k uvedení do trvalého provozu: č.j.1117,1118/02/ŽP-Pa-K z 6.2.2002

$$Q = 0,1 \text{ l/s} - 1825 \text{ m}^3/\text{rok}$$

Obec využívá též systému propustků, struh a příkopů.

Starkoč

Ve Starkoči je vybudována jednotná kanalizační síť, bez ČOV. Vlastníkem je Obec Studnice, provozovatelem společnost Vodovody a kanalizace Náchod, a.s.. Odpadní vody jsou do kanalizace svedeny přímo u jednotlivých nemovitostí nebo přes septiky. Kanalizace je zaústěna do Rovenského potoka.

Třtice

Ve Třtici je vybudována jednotná kanalizační síť, bez ČOV. Vlastníkem je Obec Studnice, provozovatelem společnost Vodovody a kanalizace Náchod, a.s.. Odpadní vody jsou do kanalizace svedeny přímo u jednotlivých nemovitostí nebo přes septiky a domovní čistírny odpadních vod.

Všeliby

Ve Všelibech je vybudována jednotná kanalizační síť, bez ČOV. Vlastníkem je Obec Studnice, provozovatelem společnost Vodovody a kanalizace Náchod, a.s.. Odpadní vody z nenapojených na kanalizaci jsou odváděny do bezodtokových jímek a následně vyváženy.

Zblouv

V části Zblouv byla vybudována splašková kanalizace s odvodem odpadních vod na čerpací stanici ve Zlíči a dále na ČOV České Skalice.

Návrh:

Stávající vedení rozvody a zařízení jsou v návrhu ÚP respektovány. Od navrhovaných lokalit budou odváděny pouze vody splaškové, likvidace dešťových vod bude u RD prováděna vsakováním na pozemcích staveb. Likvidace dešťových vod z ploch výroby a vybavenosti bude v souladu s požadavky §20 odst. 5 Vyhlášky 501/2006 Sb. v platném znění.

Studnice, Bakov, Zblon

Stávající koncepce likvidace odpadních vod zůstane zachována. Odpadní vody z navrhovaných lokalit budou odvedeny do stávající kanalizační sítě ukončené ČOV. Návrhové plochy ve Studnici v dosahu větve zaústěné do bezejmenné vodoteče budou do kanalizace zaústěny přes domovní ČOV, příp. septiky.

Všeliby, Třtice, Řešetova Lhota, Na Pastvišti

Pro sídelní jednotky Na Pastvišti a Řešetova Lhota o dané velikosti a struktuře zástavby není ekonomicky výhodné kanalizační síť napojit na centrální způsoby likvidace odpadních vod. Z těchto důvodů navrhuje individuální způsoby nakládání a likvidace odpadních vod, které budou řešit nakládání s OV pouze pro jednotlivé nemovitosti. V případě zájmu obce je možno akceptovat čištění odpadních vod na lokálních ČOV. Odvedení dešťových vod zůstane zachováno v současné podobě.

Starkoč

Návrh ÚP předpokládá realizaci centrální mechanicko-biologické ČOV pro 300 obyvatel v jihozápadním cípu sídla se zaústěním do Rovenského potoka. Součástí výstavby bude revize a rekonstrukce stávající kanalizační sítě. Do doby realizace předpokládá ÚP individuální způsoby nakládání a likvidace odpadních vod, které budou řešit nakládání s OV pouze pro jednotlivé nemovitosti. Zaústění nových návrhových ploch do kanalizace bude přes domovní ČOV, příp. septiky.

Ochranná pásma kanalizace

K bezprostřední ochraně kanalizačních stok před poškozením se dle zákona č. 274/2001 Sb. v platném znění (zákon O vodovodech a kanalizacích pro veřejnou potřebu) vymezují ochranná pásma kanalizačních stok. Jejich vymezení i rozsah povolených činností je shodný pro kanalizaci i vodovod (viz část 9.4.1. *Vodní hospodářství - vodovod*).

I.4.3. Silnoproudé rozvody

Provozovatelem rozvodného systému je ČEZ Distribuce a.s.

Území obce Studnice je napájeno z rozvodného systému 35 kV. Katastrální území Všeliby je napájeno z vedení VN 552, které odbočuje z kmenového vedení VN 317 z rozvodny Náchod. Zbytek území je napájen z kmenového vedení VN 352 z rozvodny Náchod.

Přehled o stávajících trafostanicích (TS) podílejících se na zásobení území:

číslo TS	název	druh TS
0108	Třtice, Obec	ST
0104	Starkoč	VV

číslo TS	název	druh TS
1030	Starkoč, Sedláčkův kopec	KZ
0984	Starkoč, Sokolovna	ST
0741	Studnice, Školka	ST
0105	Studnice	VV
0885	Studnice, Řadové domky	ST
0505	Řešetova Lhota	ST
0106	Řešetova Lhota, Bakov	VV
0096	Všeliby	ST

mimo řešené území:

0111	Mileta	ST
0112	Zlíč	VV

Legenda: ST stožárové stanice a věžové stanice s venkovním přívodem
KZ kompaktní a zděné stanice
VV vestavěné stanice

Rozvod systému nízkého napětí

Systém nízkého napětí je provozován normalizovanou soustavou 3+N, 50Hz, 230/400V (TN- C). Rozvod nízkého napětí po obci je proveden zejména nadzemním vedením.

Ochranná pásma elektrizační soustavy

Dle zákona č. 458/2000 Sb., o podmínkách podnikání a o výkonu státní správy v energetických odvětvích a o změně některých zákonů (energetický zákon), s platností od 1.1.2001, §46 a v souladu s § 98, odst. 2, který potvrzuje platnost dosavadních právních předpisů určujících ochranná pásma dle zákona č. 79/1957 Sb., o výrobě, rozvodu a spotřebě elektřiny (elektrizační zákon) a zákona č. 222/1994 Sb., o podmínkách podnikání a o výkonu státní správy v energetických odvětvích a o Státní energetické inspekci, §19 (s účinností od 1.1.1995) jsou pro zařízení v elektroenergetice platná následující ochranná pásma.

zařízení	dle zákona č. 79/1957 Sb.	dle zákona č. 222/1994 Sb.	dle zákona č. 458/2000 Sb.
nadzemní vedení nad 35 kV do 110 kV	15	12	12
nadzemní vedení do 35 kV - vodiče bez izolace	10	7	7
podzemní kabelové vedení do 110 kV, včetně měřicí a zabezpečovací techniky	1	1	1
elektrická satnice30	30	20	-

zděné elektrické stanice s převodem do 52 kV	-	-	2
vestavěné zděné elektrické stanice od obestavění	-	-	1
stožárové el. stanice nad 1 kV do 52 kV	10	7	7
výrobní elektřiny, od oplocení nebo zdi	30	20	20

Uvedené vzdálenosti jsou v metrech od krajního vodiče u nadzemních vedení na obě strany. U zděných trafostanic od oplocení nebo zdi. Ochranné pásmo pro podzemní vedení elektrizační soustavy do 110 kV, včetně vedení řídicí, měřicí a zabezpečovací techniky činí 1 m po obou stranách krajního kabelu.

Návrh:

Stávající rozvodný systém vysokého napětí, řešený vrchním vedením, bude zachován a rozšiřován dle potřeby odběru. Stávající vedení a návrh nových tras vysokého napětí, stávající i navrhované trafostanice, včetně ochranných pásem, jsou zakresleny v grafické části územního plánu, výkresy č. I.B.4. Veřejná infrastruktura - Energetika a telekomunikace, příp. č. II.B.1. Koordinační výkres.

Koridor nadzemního vedení 2x110 kV

Na území obce byl v ZÚR KHK vymezen koridor technické infrastruktury - elektroenergetika, nadmístního významu ovlivňující území více obcí *TE3p nadzemního vedení 2x 110 kV TR Neznášov - Jaroměř - Česká Skalice - TR Náchod*.

ÚP Studnice koridor respektuje a v jižním cípu na území Starkoče pro nadzemní vedení 2x 110 kV vymezuje koridor technické infrastruktury Z73 (TI) v šíři 40m. Pro stavbu zároveň ÚP Studnice vymezuje pro veřejně prospěšnou stavbu *VT1 Nadzemní vedení VN 2x 110kV TR Neznášov - Jaroměř - Česká Skalice - TR Náchod*.

Zpráva o uplatňování Zásad územního rozvoje Královéhradeckého kraje doporučuje na správním území Studnice v návrhu na aktualizaci koridor *TE3p nadzemního vedení 2x 110 kV TR Neznášov - Jaroměř - Česká Skalice - TR Náchod* vypustit. V případě, že budou koridor a veřejně prospěšná stavba *TE3p* při aktualizaci ZÚR vypuštěny, budou koridor (Z73) a jmenovaná veřejně prospěšná stavba (VT1) v následné změně ÚP Studnice také vypuštěny.

Principy připojení nové výstavby

V souladu s požadavky ČEZ a.s. budou při návrhu územního plánu dodržována tato pravidla:

- napojení nových ojedinělých rodinných domů bude řešeno ze stávající sítě nízkého napětí i za předpokladu její úpravy
- napojení lokalit s větší energetickou náročností bude provedeno pomocí vedení z nových trafostanic

Způsob napojení na rozvodnou síť a použití rozvodného systému (kabel nebo vrchní rozvod) určí provozní složka ČEZ a.s.

I.4.4. Plynovod

Provozovatelem sítě rozvodu plynu je na území obce společnost RWE a.s.

Obec Studnice je plynofikována STL plynovodem z VTL regulační stanice Studnice (k.ú. Studnice u Náchoda a k.ú. Řešetova Lhota) a VTL regulační stanice Vysokov MESA (k.ú. Starkoč u Vysokova). K.ú. Třtice nad Olešnicí, k.ú. Všeliby plynofikovány nejsou.

Obcí prochází VTL plynovod:

DN 200, PN 25 Kleny - Stolín

DN 80, PN 40 Kleny - Stolín pro VTL regulační stanici Studnice

DN 300, PN 40 Kleny - Pavlišov

Vlastní zásobení území je provedeno STL rozvody z níže jmenovaných RS:

VTL RS 1200/2/1 Studnice - Zblov ... kapacita využita z cca 30%

VTL RS Vysokov ... připojení části Starkoč

Ochranná a bezpečnostní pásma plynárenských zařízení

- dle zák. č. 458/2000 Sb., o podmínkách podnikání a o výkonu státní správy v energetických odvětvích a o změně některých zákonů (energetický zákon), v platném znění (např. zák. č. 158/2009 Sb.)

Bezpečnostní pásmo (BP) je určeno k zamezení nebo zmírnění účinků případných havárií plynových zařízení a k ochraně života, zdraví a majetku osob. Velikost tohoto pásma je měřeno od obrysu potrubí na každou stranu VTL plynovodu.

- *vysokotlaké plynovody a plynovodní přípojky do tlaku 40 barů včetně*
nad DN 250 40 m ... při uvedení do provozu do 4.7.2009

Ochranná pásma u nízkotlakých a středotlakých plynovodů a plynovodních přípojek v zastavěném území obce jsou 1 m na obě strany od půdorysu

Ochranné pásmo u ostatních plynovodů, plynovodních přípojek a technologických objektů 4 m na obě strany, resp. všechny strany půdorysu

Umísťování staveb v bezpečnostním pásmu VTL plynárenského zařízení lze provádět pouze s písemným souhlasem provozovatele plynárenského zařízení.

Návrh:

Územní plán respektuje stávající rozvody a zařízení plynovodu.

Záměr koridoru technické infrastruktury - plynárenství, nadmístního významu ovlivňující území více obcí vymezené v ZÚR KHK v území širších vazeb VTL plynovod pro připojení regulační stanice (TP7) je řešen na správním území Červeného Kostelce.

Dle sdělení provozovatele sítě není v současné době ve Studnici evidován žádný požadavek na rozšíření distribuční sítě.

Vzhledem ke kapacitním rezervám na regulační stanici se v případě výstavby nových lokalit doporučuje preferovat jako topné médium zemní plyn.

Koridor územní rezervy R01 pro přepravní plynovod VTL

V ZÚR Královéhradeckého kraje je na správním území obce vymezen koridor územní rezervy pro záměr mezinárodního významu, technickou infrastrukturu - plynárenství TP1r propojovací plynovod VVTL DN 500 PN 63.

pozn. Dnes je z technických předpisů i z energetického zákona označení VVTL již odstraněno. V konkrétním případě se jedná o plynovody přepravní soustavy o tlakovém rozpětí nad 40 bar do 100 bar. Dále v dokumentaci je plynovod označován jako VTL.

V ÚP Studnice je pro umístění trasy plynovodu vymezen koridor územní rezervy R01 Koridor územní rezervy přepravní plynovod VTL, který je vymezen v souladu s podklady ÚAP a v osové návaznosti na vymezení v rozpracovaných ÚP sousedních obcí. Koridor územní rezervy pro přepravní plynovod je s ohledem na požadavek oprávněného investora NET4GAS, s.r.o. vymezen v šíři 250m.

Využití ploch zasahujících do plochy koridoru R01 je podmíněno Společnými podmínkami pro využití všech ploch zasahujících do ploch koridoru územní rezervy: *“Stavby vyžadující územní rozhodnutí nebo územní souhlas lze v ploše koridoru územní rezervy R01 realizovat pouze se souhlasem oprávněného investora přepravního plynovodu“* (viz kapitola F.2. Podmínky pro využití ploch s rozdílným způsobem využití výrokové části ÚP).

V bezpečnostním pásmu navrhovaného plynovodu nejsou nové zastavitelné plochy vymezovány.

I.4.5. Telekomunikace, radiokomunikace, televizní vysílání

Na území obce se nacházejí sítě UPC České republiky s.r.o. a Telefónica Czech republic, a.s.

Provozovatelem rozhlasového vysílání na všech kmitočtových pásmech jsou České radiokomunikace a.s. V řešeném území je zajištěn příjem rozhlasových programů zejména z radiokomunikačních středisek Černá hora, Krásné, Ještěd.

České radiokomunikace a.s., zajišťují celoplošné, regionální i lokální šíření televizního signálu. Skutečný stav pokrytí řešeného území televizním signálem lze zjistit měřením, které je možno objednat u ČRa a.s.

Ochranná pásma

Pro telekomunikační a radiokomunikační zařízení a systémy (televizní převaděče, vysílače mobilních operátorů, radioreléové trasy, zemní kabelová vedení), stanovuje ochranné pásmo zákon č. 127/2005 Sb., o elektronických komunikacích a o změně některých souvisejících zákonů (zákon o elektrických komunikacích).

U všech vysílačů bez rozdílu provozovatele je ochranné pásmo těchto zařízení o poloměru 30 m, pokud není stanoveno jinak.

Ochrana televizních a rozhlasových signálů ze základních a vykrývacích vysílačů včetně televizních převaděčů. je stanovena v zákoně o telekomunikacích č.151/2000 Sb. Výše uvedený zákon je třeba respektovat již v rámci územních řízení.

I.4.6. Nakládání s odpady

Nakládání s odpady se řídí podle zákona č. 185/2001 Sb., o odpadech ve znění pozdějších a souvisejících předpisů.

Ve vztahu k řešenému území je důležité ustanovení § 17 zákona č. 185/2001 Sb., o odpadech ve znění pozdějších předpisů, které ukládá v odstavci 1) : „Na obce se vztahují povinnosti původců podle § 16, pokud dále zákon nestanoví jinak“. A dále v odstavci 2) : „Obec může ve své samostatné působnosti stanovit obecně závaznou vyhláškou obce systém shromažďování, sběru, přepravy, třídění, využívání a odstraňování komunálních odpadů vznikajícím na jejím území, včetně systému nakládání se stavebním odpadem“.

V obci se nacházejí velké kontejnery na smíšený odpad a barevné kontejnery na tříděný odpad, jejich množství je dostačující. Domovní odpad z popelnic sváží firma Marius Pedersen a.s.

Návrh:

Na území obce nejsou nově vymezovány samostatné plochy pro nakládání s odpadem. Stávající systém nakládání s odpady, tj. svozem komunálního odpadu, separovaným sběrem a sběrnými dvory zůstane zachován.

I.5. KONCEPCE USPOŘÁDÁNÍ KRAJINY

Neurbanizované území obce Studnice je rozděleno do následujících ploch s rozdílným způsobem využití:

Plochy vodní a vodohospodářské (W) - v řešeném území jsou zastoupeny menšími bezejmennými vodními plochami a toky Olešnice, Špinka a Rovenský potok. V území je dále několik bezejmenných toků.

Plochy zemědělské (NZ) - tyto plochy se vyznačují nízkou ekologickou stabilitou, na řešeném území Studnice zabírají podstatnou část území.

Plochy lesní (NL) - plochy s převažující funkcí lesní produkce, rozsáhle lesní porosty se nacházejí při hranicích území obce.

Plochy přírodní (NP) - tvořené funkčními prvky územního systému ekologické stability, jedná se o nejcennější prvky přírody.

I.5.1. Základní popis přírodních podmínek

Geomorfologie

Území obce Studnice spadá do hercynského systému, hercynského pohoří, geomorfologické provincie „Česká vysočina“, která zabírá 75% území České republiky. Obec Studnice spadá do subprovincie „Česká tabule“ a oblasti „Východočeská tabule“.

Klima

Dle všeobecného členění České republiky na klimatické oblasti spadá území obce Studnice do oblasti MG9.

Vegetační stupeň

Vegetační stupňovitost vyjadřuje vztah mezi klimatem a biocenózou, v níž vedle kombinace druhů je složení přirozené dřevinné složky (souvislost sledu rozdílů vegetace se sledem rozdílů výškového a expozičního klimatu).

Území je zařazeno do 3. lesního vegetačního stupně - dubovo - bukový, přírodní lesní oblasti 23.

Radonové riziko

Území obce Studnice spadá do kategorie s nízkým nebo přechodným rizikem (nehomogenní kvartérní sedimenty).

Ovzduší

Dle věstníku MŽP (částka 4/2008) není posuzovaná oblast se zhoršenou kvalitou ovzduší.

Hydrogeologie

Území obce Studnice spadá do povodí Úpa (Labe). Nejvýznamnějším tokem v území je potok Olešnice (plocha povodí 43,4 km², délka toku 17,9 km) a potok Špinka, který se vlévá do Olešnice v Řešetově Lhotě.

I.5.2. Ochrana přírody

Obecná ochrana přírody

Z lokalit s obecnou ochranou jsou respektovány významné krajinné prvky ze zákona (lesy, vodní toky, údolní nivy, rybníky, mokřady).

Evidované či registrované významné krajinné prvky nejsou v území registrovány.

I.5.3. Územní systém ekologické stability

Zákon č. 114/1992 Sb., o ochraně přírody a krajiny, definuje územní systém ekologické stability (dále jen „ÚSES“) takto: „Územní systém ekologické stability je vzájemně propojený soubor přirozených i pozmeněných, avšak přírodě blízkých ekosystémů, které udržují přírodní rovnováhu. Hlavním smyslem ÚSES je posílit ekologickou stabilitu krajiny zachováním nebo obnovením stabilních ekosystémů a jejich vzájemných vazeb.“ Ochrana ÚSES je povinností všech vlastníků a uživatelů pozemků tvořících jeho základ. Jeho vytváření je veřejným zájmem, na kterém se podílejí vlastníci pozemků, obce i stát.

Aktuálně přítomné ekologické systémy v regionální a lokální úrovni byly v širším zájmovém území prostorově provázány a vytvářejí logický systém vymezený výhradně na ekosystémové základě. V řešeném území byly proto naznačeny návaznosti do všech sousedních obcí.

Detailně vymezený plán ÚSES obce Studnice je ve veřejném zájmu. Chybějící (resp. nefunkční) úseky vymezeného Plánu ÚSES jsou zahrnuty do veřejně prospěšných opatření (VPOP).

Přírodní (funkční) skladebné části ÚSES, tj. biocentra i biokoridory, jsou nezastavitelným územím. V biokoridorech se připouští pouze příčné vedení liniových staveb nebo umístění drobných technických objektů (čistiřna odpadních vod, regulační stanice apod.).

Prostorové parametry ÚSES jsou navrženy dle obecných zásad minimálních prostorových parametrů:

min. šířka	lokální biokoridor lesních společenstev	15 m
	lučních a mokřadních společenstev	20 m

min. plocha	lokální biocentra lesních a lučních společenstev	3 ha
	mokřadů	1 ha

Na území obce Studnice se nacházejí tyto prvky ÚSES:

název	k.ú.	rozloha v řešeném území	
		funkční (ha)	založit (ha)
RBK RK 769	Řešetova Lhota, Třtice nad Olešnicí, Všeliby	8,95	1,42
LBC 10	Všeliby	1,77	-
LBK 14	Všeliby	0,57	0,86
LBK 15	Všeliby	-	0,10
LBK 13	Všeliby, Třtice nad Olešnicí	5,57	-
LBK 12	Řešetova Lhota	2,26	-
LBK 11	Řešetova Lhota	2,43	-
LBC 9	Řešetova Lhota	3,33	-
LBK 10	Řešetova Lhota, Studnice u Náchoda	1,35	-
LBC 8	Řešetova Lhota, Studnice u Náchoda	4,22	-
LBK 9	Třtice nad Olešnicí, Studnice u Náchoda	1,61	-
LBC 7	Třtice nad Olešnicí	2,29	-
LBK 8	Třtice nad Olešnicí	1,65	-
LBC 6	Třtice nad Olešnicí	2,85	-
LBK 7	Třtice nad Olešnicí	0,68	-
LBK 01/2	Řešetova Lhota, Studnice u Náchoda	1,65	1,54
LBK 6	Studnice u Náchoda	0,24	-
LBC 4	Studnice u Náchoda	3,37	-
LBC 15	Starkoč u Vysokova	2,77	-
LBK 20.1	Studnice u Náchoda, Starkoč u Vysokova	7,49	-
LBC 3	Studnice u Náchoda	5,91	-
LBK 3	Starkoč u Vysokova, Studnice u Náchoda	3,96	0,41
LBK 20.2	Starkoč u Vysokova	1,72	-
LBC 14	Starkoč u Vysokova	3,80	-
LBK 16	Starkoč u Vysokova	0,31	-
LBK 17	Starkoč u Vysokova	0,07	-
LBK 19	Starkoč u Vysokova	1,37	-

Návrh:

Územní plán Studnice vymezuje a upřesňuje skladebné části územního systému ekologické stability.

Navržené nové prvky ÚSES:

K 60	Plochy přírodní	Studnice u Náchoda, Řešetova Lhota	1,50
K 65	Plochy přírodní	Všeliby	0,86
K 66	Plochy přírodní	Všeliby	0,10
K 70	Plochy přírodní	Studnice u Náchoda	0,39
K 71	Plochy přírodní	Řešetova Lhota, Třtice nad Olešnicí, Všeliby	1,41

Koeficient ekologické stability

Pro zjištění stavu krajiny z hlediska její vyváženosti a rovnováhy se krajina hodnotí koeficientem ekologické stability.

Ekologická stabilita představuje schopnost krajiny samovolnými vnitřními mechanismy vyrovnávat rušivé vlivy vnějších faktorů bez trvalého narušení přírodních mechanismů, tzn., že se systém brání změnám během působení cizího činitele zvenčí nebo se vrací po skončeném působení cizího činitele k normálu. Protože potenciálními nositeli ekologické stability krajiny jsou přirozené ekosystémy, racionální využívání krajiny nejen nevylučuje, ale nutně zahrnuje jejich trvalou existenci.

Výsledné určení hodnoty ekologické stability konkrétního území, resp. administrativní jednotky, je vyjádřeno koeficientem ekologické stability (KES). Tento ukazatel umožňuje získat základní informaci o stavu krajiny daného území a míře problémů, které se v ní vyskytují.

Koeficient ekologické stability je poměrové číslo a stanovuje poměr ploch tzv. stabilních a nestabilních krajinných prvků ve zkoumaném území.

Ekologicky stabilní plochy: lesy, louky, pastviny, zahrady, vinice, ovocné sady, rybníky, ostatní vodní plochy

Ekologicky nestabilní plochy: orná půda, chmelnice, zastavěné plochy, ostatní plochy.

Klasifikace území na základě hodnoty KES dle Míchala:**Krajinný typ B - krajina intermediální**

KES 0,9 - 2,9: území mírně stabilní - běžná kulturní krajina, v níž jsou technické objekty

v relativním souladu s charakterem relativně přírodních prvků

KES pro obec Studnice je 1,047.

$1,00 < KES < 3,00$

Vcelku vyvážená krajina, v níž jsou technické objekty relativně v souladu s dochovanými přírodními strukturami, důsledkem je i nižší potřeba energo - materiálových vkladů.

I.5.4. Vodní toky a plochy

Území obce spadá do povodí Úpa (Labe). Nejvýznamnější tokem v území je potok Olešnice (Plocha povodí 43,4 km², délka toku 17,9 km) a potok Špinka, který se vlévá do Olešnice v Řešetově Lhotě.

Vodní toky v řešeném území nemají vyhlášené záplavové území se stanovením hranic odpovídající průtokům velkých vod Q₂₀, Q₅₀ a Q₁₀₀.

Správci vodních toků mohou při výkonu správy vodního toku, pokud je to nezbytně nutné a po předchozím projednání s vlastníky pozemků, užívat pozemků sousedících s korytem vodního toku, nejvýše v šířce do 8 m od břehové čáry, u drobných vodních toků nejvýše v šířce do 6 m od břehové čáry (zákon č. 254/2001 Sb., o vodách (vodní zákon) § 49, odst. 2).

I.6. OBRANA STÁTU A OCHRANA OBYVATELSTVA

Problematika bezpečnosti zahrnuje celý komplex ochrany obyvatelstva před riziky způsobenými přírodními vlivy (povodně, lesní požáry) i antropogenní činností (havárie, založené požáry, výbuchy, úniky nebezpečných látek, kriminalita, atd.). Patří sem nepochybně i činnost složek Integrovaného záchranného systému (policie, hasiči, záchranná služba), armády a dalších institucí.

Civilní ochrana

Požadavky na ochranu obyvatelstva se řídí vyhláškou č. 380/2002 Sb. k přípravě a provádění úkolů ochrany obyvatelstva.

Ochrana území před průchodem průlomové vlny vzniklé zvláštní povodní

Průchod průlomové vlny vzniklé zvláštní povodní řešeným územím se nepředpokládá

Zóna havarijního plánování

V území není zóna havarijního plánování vymezena.

Ukrytí obyvatelstva v důsledku mimořádné události

V řešeném území se nenachází stálý tlakově odolný úkryt pro ukrytí obyvatelstva. Pro ukrytí je nutno využít ochranné vlastnosti staveb, případně improvizované protiradiační úkryty budované svépomocí, většinou sklepní prostory stávající zástavby.

Evakuace obyvatelstva a jeho ubytování

Vzhledem k rozsahu zastavěného území nedojde pravděpodobně v případě mimořádné události k zasažení celého území najednou. Proto pro evakuaci a nouzové ubytování lze využít objektů v majetku obce, příp. využít plánovaná evakuační střediska zřízení ve veřejných budovách mimo postižené území.

Vyvezení a uskladnění nebezpečných látek mimo současně zastavěná území a zastavitelná území obce

V řešeném území není skladováno ohrožující množství nebezpečných látek.

Záchranný, likvidační a obnovovací práce pro odstranění nebo snížení škodlivých účinků kontaminace, vzniklých při mimořádné události

Na záchranných a likvidačních pracích se budou podílet především složky Integrovaného záchranného systému (IZS), případně posilové prvky z řad místních a odborných firem. Pro nasazení těchto složek, včetně dekontaminace, přednostně využívat zpevněné plochy - parkoviště, manipulační plochy, případně sportoviště. Výběr těchto ploch je plně v kompetenci obce a krizového štábu.

Nouzové zásobování obyvatelstva vodou a elektrickou energií

Nouzové zásobování obyvatelstva vodou je popsáno v kapitole - Vodní hospodářství textové části Odůvodnění územního plánu.

Nouzové zásobování elektrickou energií zajišťuje ČEZ Distribuce a.s.

Požární ochrana

Požární bezpečnost staveb bude řešena dle stávající koncepce v souladu s vyhláškou č. 268/2011 Sb., v platném znění a v návaznosti na české normy (ČSN 730873 požární bezpečnost staveb - zásobování vodou, ČSN 752411 zdroje požární vody - příjezdové komunikace pro požární vozidla a ČSN 730804 požární bezpečnost staveb - výrobní objekty).

Na území obce je zřízena jednotka Sboru dobrovolných hasičů obce.

Protipovodňová ochrana

Řešeným územím obce Studnice prochází tok Olešnice, Špinka, Rovenský potok a Lhotský potok. Ty na území obce nemají vyhlášené záplavové území.

Plochy pro realizaci protipovodňových opatření nejsou územním plánem vymezeny.

Obrana státu

Celé řešené území obce Studnice je vymezeným územím Ministerstva obrany, na kterém je realizace následujících staveb podmíněna vydáním závazného stanoviska Ministerstva obrany:

- stavby vyšší než 15 m nad terénem
- výstavba nebytových objektů (továrny, haly, skladové a obchodní komplexy, rozsáhlé stavby s kovovou konstrukcí apod.)
- stavby vyzařující elektromagnetickou energii (základové stanice radiooperátorů, mobilních telefonů, větrných elektráren apod.)
- stavby a rekonstrukce dálkových kabelových vedení vysokého napětí a velmi vysokého napětí
- změny využití území
- nové trasy pozemních komunikací, jejich přeložky, rekonstrukce, výstavba, rekonstrukce a rušení objektů na nich včetně silničních mostů, čerpací stanice pohonných hmot
- nové dobývací prostory včetně rozšíření původních
- výstavba nových letišť, rekonstrukce ploch a letištních objektů, změna jejich kapacity
- zřizování vodních děl (přehrady, rybníky)
- vodní toky - výstavba a rekonstrukce objektů na nich, regulace vodního toku a ostatní stavby, jejichž výstavbou dojde ke změnám poměrů vodní hladiny
- říční přístavy - výstavba a rekonstrukce kotvicích mol, manipulačních ploch nebo jejich rušení
- železniční tratě, jejich rušení a výstavba nových, opravy a rekonstrukce objektů na nich
- železniční stanice, jejich výstavba a rekonstrukce, elektrifikace, změna zařazení apod.
- veškerá výstavba dotýkající se pozemků, s nimiž přísluší hospodařit Ministerstvu obrany

I.7. DOBÝVÁNÍ NEROSTŮ, PODOLOVANÁ A SESUVNÁ ÚZEMÍ

Území spadá do hercynského systému, hercynského pohoří, geomorfologické provincie „Česká vysočina“, která zabírá 3/4 území České republiky. Následuje geomorfologická subprovincie „Česká tabule“ a oblast „Východočeská tabule“.

Sesuvné území

Na území obce Studnice se vyskytují sesuvná území, jedná se jak o 2 lokální bodový aktivní sesuvy (k.ú. Řešetova Lhoty), tak i plošný, nacházející se ve všech katastrech obce Studnice. Sesuvné území je zakresleno v grafické části odůvodnění - II.B.1. Koordinační výkres.

Sesuvy - bodové

5060	Trubějov	aktivní
5073	Řešetova Lhota	aktivní

Sesuvy - plošné

5061	Studnice	potenciální
5062	Řešetova Lhota	aktivní
5063	Řešetova Lhota	potenciální
5074	Bakov	potenciální
5076	Olešnice	potenciální
5085	Řešetová Lhota	aktivní
5086	Řešetová Lhota	potenciální
5087	Studnice	potenciální
5088	Třtice	potenciální
5193	Dubno	potenciální
5194	Starkoč	potenciální
5198	Zlíč	potenciální

J. ZPRÁVA O VYHODNOCENÍ VLIVŮ NA UDRŽITELNÝ ROZVOJ ÚZEMÍ OBSAHUJÍCÍ ZÁKLADNÍ INFORMACE O VÝSLEDKÁCH TOHOTO VYHODNOCENÍ VČETNĚ VÝSLEDKŮ VYHODNOCENÍ VLIVŮ NA ŽIVOTNÍ PROSTŘEDÍ

Na základě vyjádření Krajské úřadu Královéhradeckého kraje k Návrhu zadání územního plánu Studnice uplatnil dotčený organ požadavek na posouzení územního plánu Studnice z hlediska vlivů na životní prostředí podle § 10i zákona EIA.

kapitola A. Vyhodnocení vlivů územního plánu na životní prostředí

- zpracovatelem je Ing. Miroslav Vraný (č.j. osvědčení 15 650/4136/OEP/92), 07/2014

Opatření k minimalizaci negativních vlivů na životní prostředí

Jako možná opatření přijatá pro zmírnění některých vlivů na přírodu, životní prostředí a ochranu zdraví obyvatel v dalším procesu přijímání změn územního plánu a regulace výstavby v katastru obce lze navrhnout tato opatření:

- Z důvodu možné nenávratné ztráty půdy, je třeba přijmout všechna opatření k jejímu zachování. V místě odnětí bude před zahájením prací provedena skrývka vrchní kulturní vrstvy půdy do odpovídající hloubky. Sejmutá ornice a podorničí bude dočasně uložena na deponii a postupně využita k rekultivacím a výsadbám zeleně prováděných okolí, či k navýšení mocnosti ornice na zemědělských pozemcích v okolí.

Podmínka „Pro maximální zachování zemědělské půdy zajistit před zahájením prací provedení skrývky vrchní kulturní vrstvy půdy do odpovídající hloubky.“ je součástí úkolů územního plánování kapitoly E.1. Koncepce uspořádání krajiny, opatření v krajině návrhu tohoto ÚP.

- Zajistit aby nedošlo ke změnám v objemu odtoku dešťových vod z lokalit vlivem navýšení zastavěných ploch a to prostřednictvím nezastavěných ploch, vsakovacích objektů a podobně.

Podmínka „V území neprovádět úpravy pozemků a meliorace v rozsahu, který by snížil přirozenou akumulaci vod, biodiverzitu a ekologickou stabilitu.“ je součástí úkolů územního plánování kapitoly E.1. Koncepce uspořádání krajiny, opatření v krajině návrhu tohoto ÚP

Podmínka „Dešťové vody ze střech a zpevněných ploch u rodinných domů zůstanou na vlastních pozemcích.“ je součástí úkolů územního plánování kapitoly D.3. Technická infrastruktura návrhu tohoto ÚP

- Řešené území je nutno chápat jako „území s archeologickými nálezy“ ve smyslu zákona č. 20/1987 Sb., o státní památkové péči, ve znění pozdějších předpisů. Při vlastní realizaci stavebních záměrů bude proto nutné zajistit záchranu archeologického dědictví, a to prostřednictvím záchranných archeologických výzkumů.

Podmínka „Při navrhování a realizaci staveb splňovat požadavky a podmínky pro výstavbu na území s archeologickými nálezy ve smyslu platné legislativy.“ je součástí úkolů územního plánování kapitoly C.1. Urbanistická koncepce návrhu tohoto ÚP

- Realizace přeložky I/14 Vysokov - Červený Kostelec (veřejně prospěšná stavba DS5p) naplňuje dikci Z100/2001 Sb. přílohy číslo I. kategorie II bodu 9.1 „Novostavby, rozšiřování a přeložky silnic všech tříd a místních komunikací I. a II. třídy (záměry neuvedené v kategorii I).“
 - Pro další realizaci záměru je nezbytné navrhnout koridory pro pohyb drobné zvěře zejména v místě křížení RBK RK 769 a LBK 11, tyto koridory budou navrženy tak, aby bylo minimalizováno riziko úhynu zvěře při srážce s dopravními prostředky. Na základě analýzy migračních zvyků vysoké a černé zvěře v území navrhnout i vhodné značení komunikace tak, aby byla snížena pravděpodobnost srážky vozu se zvěří.
 - Zvážit maximální využití existence komunikace III/3036 v rámci vymezeného koridoru pro komunikaci.

Podmínka „Podporovat realizaci přeložky I/14 v trase navrženého koridoru dopravní infrastruktury Z16. Již v rámci projektové přípravy navrhnout takové řešení, jež zachovají funkčnost vymezených skladebných částí ÚSES - RBK RK 769 a LBK 11. Koridory navrhnout tak, aby bylo minimalizováno riziko úhynu zvěře při srážce s dopravními prostředky.“ je součástí úkolů územního plánování kapitoly D.1. Dopravní infrastruktura návrhu tohoto ÚP

- Automatické je dodržování všech dalších opatření vyplývajících z limitů územního plánu, právního rámce České republiky. Vzhledem k povaze záměrů, neexistenci zvláště chráněných území v oblasti, je dodržení všech zákonných norem plně dostačující pro realizaci jednotlivých návrhů.

Kapitola B. Vyhodnocení vlivů územního plánu na evropsky významné lokality nebo ptačí oblasti

- orgán ochrany přírody významná vliv ÚP na evropsky významné lokality nebo ptačí oblasti vyloučil

Kapitola C. Vyhodnocení vlivů na skutečnosti zjištěné v územně analytických podkladech

- dle vyhlášky č. 500/2006 Sb., o územně analytických podkladech, územně plánovací dokumentaci a způsobu evidence územně plánovací činnosti, v platném znění
- Urbaplan s.r.o.

Všechny hodnoty a limity řešeného území vyplývající z aktualizovaných ÚAP jsou územním plánem respektovány.

Kapitola D. Případné vyhodnocení vlivů na jiné skutečnosti ovlivněné navrženým řešením, avšak nepodchycené v územně analytických podkladech, například skutečnosti zjištěné v doplňujících průzkumech a rozborech

- Urbaplan s.r.o.
- Vzhledem ke způsobu zpracování předchozích ÚP, které pouze transformovali zpracované Generely ÚSES, dochází v území širších vztahů k vzájemné nepropojenosti lokálních ÚSES.

Neprojojenost lokálních ÚSES v rámci jednotlivých ÚP obcí vznikla vzájemnou nekoordinací na rozhraní zpracovaných generelů - např. Generel ÚSES Studnice, Č. Kostelec (SMS RK Hradec Králové, 10/1995) x Generel ÚSES Kramolna, Vysokov, Zábrodí (Lesoprojekt 10/1996).

Vyhodnocení: Způsob vzájemné koordinace jednotlivých skladebných částí ÚSES na rozhraní správních území je podrobně popsán v kapitole C. Vyhodnocení koordinace využívání území z hlediska širších vztahů tohoto Odůvodnění.

Kapitola E. Vyhodnocení přínosu územního plánu k naplnění priorit územního plánování pro zajištění udržitelného rozvoje území obsažených v politice územního rozvoje nebo v zásadách územního rozvoje

- Urbaplan s.r.o.

Naplnění priorit územního plánování v ÚP Studnice je podrobně popsáno v kapitole B. Vyhodnocení souladu s Politikou územního rozvoje ČR a územně plánovací dokumentací vydanou krajem tohoto Odůvodnění.

Kapitola F. Vyhodnocení vlivů na udržitelný rozvoj území

- shrnutí, Urbaplan s.r.o.

- Vyhodnocení vlivů územního plánu na zlepšování územních podmínek pro příznivé životní prostředí, pro hospodářský rozvoj a pro soudržnost společenství obyvatel území a jejich soulad.

Vymezením zastavitelných ploch pro bydlení, rekreaci, zemědělskou výrobu a stanovením podmínek pro plochy s rozdílným způsobem využití v nezastavěném území, jež byly při řešení na úrovni územního plánu ovlivnitelné, vytváří ÚP Studnice předpoklady pro vyváženost vztahu podmínek pro příznivé životní prostředí, pro hospodářský rozvoj a pro soudržnost obyvatel území.

- Vymezení plochy pro přeložku silnice I/14 bylo provedeno v ZÚR a úkolem ÚP bylo zpřesnění trasy se snahou o minimalizaci negativních vlivů na udržitelný rozvoj.

Přeložka I/14 Červený Kostelec - Vysokov je vymezena na základě koridoru vymezeného v ZÚR jako koridory nadmístního významu dopravní infrastruktury DS5p silnice I/14 - z prostoru Vysokova po Červený Kostelec.

Vzhledem k potřebě vyhnout se zastavěnému území Olešnice na správním území Červeného Kostelce byl v ÚP Studnice navržen, jako záměr nadmístního významu neřešený v ZÚR, koridor územní rezervy pro dopravní infrastrukturu R02. Koridor územní rezervy pro přeložku silnice I/14 v prostoru Olešnice (viz kapitola H. Výčet záležitostí nadmístního významu, které nejsou řešeny v zásadách územního rozvoje tohoto Odůvodnění) Trasa je v souladu s aktualizovanými ÚAP KHK a prostorově koordinována s rozpracovaným ÚP Červený Kostelec.

K. STANOVISKO KRAJSKÉHO ÚŘADU PODLE § 50 ODSŤ.5



Krajský úřad Královéhradeckého kraje

**Městský úřad Náchod
Odbor výstavby a územního plánování
Masarykovo náměstí 40
547 01 Náchod**

Váš dopis ze dne | Vaše značka (č. j.)
21.04.2015/ Výst/9065/2012/MN

Naše značka (č. j.)
19193/ZP/2014 - Hy

Hradec Králové
15.05.2015

Odbor | oddělení
Odbor životního prostředí a zemědělství
oddělení EIATO

Vyřizuje | linka | email
Helena Hyšková / 191
hhyskova@kr-kralovehradecky.cz

STANOVISKO

k vyhodnocení vlivů na životní prostředí územně plánovací dokumentace „Návrh územního plánu Studnice“ podle § 10g zákona č. 100/2001 Sb., o posuzování vlivů na životní prostředí a o změně některých souvisejících zákonů (zákon o posuzování vlivů na životní prostředí), ve znění pozdějších předpisů (dále jen „zákon EIA“)

Pořizovatel ve smyslu ustanovení § 6 odst. 1 písm. c) zákona č. 183/2006 Sb., o územním plánování a stavebním řádu (stavební zákon), ve znění pozdějších předpisů (dále jen „stavební zákon“): Městský úřad Náchod, odbor výstavby a územního plánování, Masarykovo náměstí 40, 547 01 Náchod

Zpracovatel územně plánovací dokumentace: Ing. arch. Bedřich Falta, (Atelier URBAPLAN s.r.o., Komenského 266/3, 500 03 Hradec Králové 1); červenec 2014

Zpracovatel vyhodnocení vlivů na životní prostředí: Ing. Miroslav Vraný, Jindřišská 1748, 530 02 Pardubice (*autorizovaná osoba podle § 19 zákona EIA; rozhodnutí Ministerstva životního prostředí, č.j. 101303/ENV/10, ze dne 17.12.2010*); červen 2014

Průběh posuzování:

Požadavek na posouzení koncepce ve smyslu ustanovení § 10i zákona EIA vydán Krajským úřadem Královéhradeckého kraje, odborem životního prostředí a zemědělství (dále jen „krajský úřad“) dne 03.05.2013 (č.j. 8104/ZP/2013- Ve); Požadavky na územně plánovací dokumentaci byly navrženy v rozsahu, kdy nešlo vyloučit kumulativní vliv jednotlivých funkčních využití území ve smyslu zákona EIA. Předkládaný návrh zadání zároveň nevyklučoval vymezení ploch pro případnou realizaci záměrů uvedených v příloze č. 1 zákona EIA.

Krajský úřad vyloučil dle ust. § 77a zákona č. 114/1992 Sb., o ochraně přírody a krajiny, ve znění pozdějších předpisů (dále jen „zákon o ochraně přírody a krajiny“) možný významný vliv územního plánu Studnice na evropsky významné lokality (uvedené v Nařízení vlády

č. 208/2012 Sb., o vyhlášení evropsky významných lokalit zařazených do evropského seznamu) nebo vyhlášené ptačí oblasti ve smyslu zákona o ochraně přírody a krajiny dne 29.04.2013, č.j. 7876/ZP/2013-Nj.

Společné jednání o návrhu územního plánu Studnice včetně posouzení vlivů na životní prostředí proběhlo dne 02.09.2014 na Městském úřadu Náchod.

Posouzení vlivů koncepce na životní prostředí bylo zpracováno přiměřeně v rozsahu přílohy stavebního zákona.

Na základě návrhu územního plánu Studnice, vyhodnocení vlivů územního plánu Studnice na životní prostředí, stanovisek dotčených orgánů a připomínek podle ust. § 50 odst. 3 stavebního zákona vydává krajský úřad ve smyslu ustanovení § 10g zákona EIA

s o u h l a s n é s t a n o v i s k o

k v y h o d n o c e n í v l i v ů n á v r h u ú z e m n í h o p l á n u S t u d n i c e n a ž i v o t n í p r o s t ř e d í z a p o d m í n k a m i :

V navazujících řízeních je nezbytné pro realizaci záměru přeložky I/14 Vysokov - Červený Kostelec (veřejně prospěšná stavba DS5p) navrhnout koridory pro pohyb drobné zvěře zejména v místě křížení RBK 769 a LBK11. Koridory navrhnouty tak, aby bylo minimalizováno riziko úhynu zvěře při srážce s dopravními prostředky.

Odůvodnění: Z provedeného vyhodnocení vlivů návrhu územního plánu Studnice vyplývá, že návrh územního plánu je z hlediska vlivů na životní prostředí akceptovatelný. Posuzována byla pouze jedna varianta řešení. Krajský úřad vydal souhlasné stanovisko s podmínkami, protože zpracovatel vyhodnocení vlivů návrhu územního plánu Studnice na životní prostředí neshledal v oblasti životního prostředí důvody, pro které by koncepce územního plánu Studnice nemohla být uplatněna.

K návrhu územního plánu Studnice se bez připomínek vyjádřily následující dotčené orgány:
Hasičský záchranný sbor Královéhradeckého kraje, územní odbor Náchod
Obvodní báňský úřad pro území krajů Královéhradeckého a Pardubického
Krajská hygienická stanice Královéhradeckého kraje se sídlem v Hradci Králové
Státní energetická inspekce, územní inspektorát pro Královéhradecký kraj a Pardubický kraj
Ministerstvo průmyslu a obchodu
Ministerstvo životního prostředí
Ministerstvo zdravotnictví
Ředitelství silnic a dálnic ČR.

K návrhu územního plánu Studnice se s podmínkami vyjádřily následující dotčené orgány:
Správa železniční dopravní cesty, státní organizace, požaduje vymezit koridor pro modernizaci trati v úseku Jaroměř – Náchod dle Zásad územního rozvoje Královéhradeckého kraje.

České dráhy, a.s., upozorňují na úpravy majetkoprávních vztahů.

Ministerstvo obrany, Agentura hospodaření s nemovitým majetkem, Odbor územní správy majetku Pardubice, souhlasí za podmínek respektování ochranných pásem vyjmenovaných limitů využití území.

Krajský úřad Královéhradeckého kraje, odbor územního plánování a stavebního řádu, upozorňuje na nutnost uvedení územně plánovací dokumentace s jí nadřazenou.

Krajský úřad Královéhradeckého kraje, odbor životního prostředí a zemědělství, nesouhlasí s vymezením ploch Z05, Z28, Z37 a Z51 a podmíněčně souhlasí s plochami Z23, Z58 a Z59. Městský úřad Náchod, odbor životního prostředí, požadoval doplnění řešení biokoridorů, podmínek ochrany krajinného rázu, řešení kapitoly vodního hospodářství.

Z podkladů předložených pořizovatelem pro účely vydání stanoviska k vyhodnocení vlivů návrhu územního plánu Studnice na životní prostředí vyplývá, že byla uplatněna 1 připomínka veřejnosti podle ust. § 50 odst. 3 stavebního zákona, týkající se vymezení plochy BV - bydlení v RD - venkovské. Krajský úřad nemá připomínky k zapracování připomínky do návrhu územního plánu Studnice, navržené řešení je plně v kompetenci pořizovatele.

Obec Studnice (jako dotčený územně samosprávný celek) žádáme ve smyslu § 16 odst. 3 písm. a) zákona EIA o zveřejnění stanoviska na úřední desce. Doba zveřejnění je minimálně 15 dnů. Zároveň Obec Studnice žádáme, aby nám zaslalo písemné potvrzení o vyvěšení této informace na úřední desce.

Se stanoviskem k vyhodnocení vlivů územního plánu na životní prostředí se lze seznámit na internetových stránkách <http://www.cenia.cz/sea> a <http://www.kr-kralovehradecky.cz>.

Závěrem krajský úřad uvádí, že investor předloží úřadu příslušnému podle ust. § 20 zákona EIA oznámení pro záměry, které jsou uvedeny v ustanovení § 4 odst. 1 zákona EIA, a které lze podle předložené koncepce umístit v návrhových plochách, popř. oznámení podlimitního záměru.

z p. Mgr. Helena Hyšková
odborný referent na úseku posuzování
vlivů na životní prostředí

Na vědomí

Obec Studnice, Studnice 1, 549 48 Studnice

L. SDĚLENÍ, JAK BYLO STANOVISKO PODLE § 50 Odst. 5 ZOHLEDNĚNO, S UVEDENÍM DŮVODŮ, POKUD NĚKTERÉ POŽADAVKY NEBO PODMÍNKY ZOHLEDNĚNY NEBYLY

Na základě návrhu územního plánu Studnice, vyhodnocení vlivů územního plánu Studnice na životní prostředí, stanovisek dotčených orgánů a připomínek podle ust. § 50 odst. 3 stavebního zákona vydal dne 15.5.2015 (č.j. 19193/ZP/2014 - Hy) krajský úřad ve smyslu ustanovení § 10g zákona EIA **souhlasné stanovisko k vyhodnocení vlivů návrhu územního plánu Studnice na životní prostředí za podmínky:**

V navazujících řízeních je nezbytné pro realizaci záměru přeložky I/14 Vysokov - Červený Kostelec (veřejně prospěšná stavba DS5p) navrhnout koridory pro pohyb drobné zvěře zejména v místě křížení RBK 769 a LBK 11. Koridory navrhnout tak, aby bylo minimalizováno riziko úhynu zvěře při srážce s dopravními prostředky.

Podmínka „Podporovat realizaci přeložky I/14 v trase navrženého koridoru dopravní infrastruktury Z16. Již v rámci projektové přípravy navrhnout takové řešení, jež zachovají funkčnost vymezených skladebných částí ÚSES - RBK RK 769 a LBK 11. Koridory navrhnout tak, aby bylo minimalizováno riziko úhynu zvěře při srážce s dopravními prostředky.“ je součástí úkolů územního plánování kapitoly D.1. Dopravní infrastruktura návrhu tohoto ÚP.

M. VYHODNOCENÍ ÚČELNÉHO VYUŽITÍ ZASTAVĚNÉHO ÚZEMÍ A VYHODNOCENÍ POTŘEBY VYMEZENÍ ZASTAVITELNÝCH PLOCH

Na základě zpracování nového územního plánu byla provedena aktualizace a zastavěné území bylo dle skutečného stavu vymezeno k 1.7.2014.

V části grafické části je zastavěné území zakresleno ve Výkrese základního členění území (příloha I.B.1), v Hlavním výkrese - urbanistická koncepce, koncepcí uspořádání krajiny (příloha I.B.2.), ve Výkrese koncepcí veřejné infrastruktury (příloha I.B.3-4.) a ve Výkrese veřejně prospěšných staveb, opatření a asanací (příloha I.B.5.).

Celková plocha takto vymezeného zastavěného území je 122,08 ha, což zahrnuje cca 11,76 % celého řešeného území.

M.1. ZASTAVĚNÉ ÚZEMÍ

V zastavěném území tvoří 54,8 ha (cca 60 %) plochy bydlení.

Při cca 437 (k 26.3.2011) domech v obci vychází průměrně na jeden dům plocha cca 1600 m², a to včetně odpočinkového a hospodářského zázemí, která obec daného typu typologicko - historicky charakterizují.

Zastavěné území se jeví dostatečně „vytížené“ a další významné zahušťování zástavby (mimo navrhovaných zastavitelných ploch) by bylo v rozporu se zásadami koncepce rozvoje území, zejména s:

- respektováním architektonických, urbanistických a archeologických hodnot v území
- zajištěním podmínek pro další rozvoj obytné funkce území, při zachování charakteru stávající zástavby příměstského a venkovského typu

Z celkové plochy zastavěného území tvoří 5,62 ha (cca 4,65 %) plochy výroby a skladování - obecné a zemědělské. Zemědělské plochy jsou v současné době plně využity.

Plochy pro občanské vybavení (obecné, hřbitov, tělovýchovná a sportovní zařízení) zauímají v obci plochu 4,05 ha. Plošně nejvýznamnější je areál požární nádrže a fotbalového hřiště, které jsou v současnosti zcela využity a bez vymezení nové zastavitelné plochy nedovolují již další rozvoj.

M.2. ZASTAVITELNÉ PLOCHY

M.2.1. Bydlení

Při návrhu ploch pro bydlení byl respektován zejména charakter jednotlivých částí obce a požadavek na zachování kontinuity stavebního rozvoje obce s převažující funkcí venkovského bydlení.

Demografický a stavební vývoj území

Demografický vývoj obce (zdroj ČSÚ)

sčítání v roce	1921	1930	1950	1961	1970	1980	1991	2001	2011	2015
počet obyvatel	1 315	1 309	1 131	1 142	1 029	965	913	960	1083	1129

Bytová výstavba (zdroj ČSÚ)

výstavba v roce	2004	2005	2006	2007	2008	2009	2010	2011	2012	2013
počet nových RD	8	6	9	3	5	2	6	4	2	4

V rozmezí let 2004 - 2013 (10let) se výstavba v obci se pohybuje v rozmezí cca 5 bj za rok, zejména v rodinných domech. Pro zachování kontinuity stavebního rozvoje území je potřeba počítat v návrhovém období 15 let s dokončením cca 75 rodinných domů. Vzhledem k tomu, že převážná část vymezených zastavitelných plochy pro bydlení není ve vlastnictví obce, bude se další rozvoj odehrávat především na soukromých parcelách, což omezuje jejich využitelnost externími investory.

Předpokládá se, že obytná zástavba bude realizována výstavbou převážně izolovaných rodinných domů, pokud možno příměstského a venkovského charakteru.

Zastavitelné plochy pro bydlení tvoří převážnou část zastavitelných ploch 28,81 ha. Z této plochy je 3,59 ha (cca 12 %) v zastavěném území, ostatní plochy na zastavěném území přímo navazují.

Výpočet potřeby zastavitelných ploch pro bydlení

Dlouhodobý ukazatel vývoje bydlení v ČR

	1961	1970	1980	1991	2001
Počet osob na 1 trvale obydlený byt	3,36	3,15	2,92	2,78	2,64

Bilance a prognóza systému bydlení

Plochy pro bydlení v rodinných domech vymezené v územním plánu:

K.ú. Všeliby

označení plochy	kapacita RD	výměra (ha)	převzato z ÚPO nebo jeho změny	popis plochy
Z 01	2	0,52	ANO	zastavitelná plocha v proluce, uceluje zastavěné území
Z 02	1	0,30	ANO	zastavitelná plocha navazující na zastavěné území, dopravně napojitelná
Z 03	1	0,13	NE	zastavitelná plocha v návaznosti na zastavěné území, které uceluje, dopravně napojitelná
Z 04	1	0,32	ANO	zastavitelná plocha v návaznosti na zastavěné území, dopravně napojitelná

Σ 5 rodinných domů

K.ú. Třtice nad Olešnicí

označení plochy	kapacita RD	výměra (ha)	převzato z ÚPO nebo jeho změny	popis plochy
Z 06	1	0,15	ANO	zastavitelná plocha v návaznosti na zastavěné území, dopravně napojitelná

Σ 1 rodinný dům

K.ú. Řešetova Lhota

označení plochy	kapacita RD	výměra (ha)	převzato z ÚPO nebo jeho změny	popis plochy
Z 07	1	0,15	NE	zastavitelná plocha v návaznosti na zastavěné území, dopravně napojitelná
Z 08	1	0,29	ANO	zastavitelná plocha v návaznosti na zastavěné území, dopravně nenapojitelná, podmíněna výstavbou přístupové komunikace
Z 09	1	0,07	ANO	zastavitelná plocha v zastavěném území, které zkomplektňuje, dopravně napojitelná
Z 10	1	0,29	ANO	zastavitelná plocha v návaznosti na zastavěné území, dopravně napojitelná
Z 11	4	0,81	ANO	zastavitelná plocha v návaznosti na zastavěné území, dopravně napojitelná
Z 12	1	0,20	ANO	Zastavitelná plocha v návaznosti na zastavěné území, dopravně napojitelná
Z 13	1	0,12	ANO	zastavitelná plocha v zastavěném území, které zkomplektňuje, dopravně napojitelná
Z 14	1	0,10	ANO	zastavitelná plocha v zastavěném území, které zkomplektňuje, dopravně napojitelná
Z 15	7	1,46	ANO	zastavitelná plocha v návaznosti na zastavěné území, dopravně napojitelná
Z 17	1	0,13	ANO	zastavitelná plocha v návaznosti na zastavěné území, dopravně nenapojitelná, podmíněna výstavbou přístupové komunikace
Z 18	8	1,96	ANO	zastavitelná plocha v návaznosti na zastavěné území, dopravně napojitelná
Z 19	1	0,25	NE	zastavitelná plocha v návaznosti na zastavěné území, dopravně napojitelná
Z 20	4	0,95	ANO	zastavitelná plocha v návaznosti na zastavěné území, dopravně napojitelná
Z 21	2	0,46	NE	zastavitelná plocha v návaznosti na zastavěné území, dopravně nenapojitelná, podmíněna výstavbou přístupové komunikace
Z 22	1	0,13	ANO	zastavitelná plocha v zastavěném území, které zkomplektňuje, dopravně napojitelná
Z 23	1	0,25	ANO	zastavitelná plocha v návaznosti na zastavěné území, dopravně napojitelná
Z 24	1	0,29	ANO	zastavitelná plocha v zastavěném území, které zkomplektňuje, dopravně napojitelná

Z 25	1	0,25	ANO	zastavitelná plocha v návaznosti na zastavěné území, dopravně napojitelná
Z 26	1	0,29	ANO	zastavitelná plocha v zastavěném území, které zkompakťuje, dopravně napojitelná
Z 27	2	0,61	ANO	zastavitelná plocha v návaznosti na zastavěné území, dopravně napojitelná

Σ 41 rodinných domů

K.ú. Studnice u Náchoda

označení plochy	kapacita RD	výměra (ha)	převzato z ÚPO nebo jeho změny	popis plochy
Z 29	10	1,47	ANO	zastavitelná plocha v návaznosti na zastavěné území, dopravně napojitelná
Z 30	1	0,17	NE	zastavitelná plocha v návaznosti na zastavěné území, dopravně nenapojitelná, podmíněna výstavbou přístupové komunikace
Z 31	1	0,27	ANO	zastavitelná plocha v návaznosti na zastavěné území, dopravně napojitelná
Z 32	2	0,52	ANO	zastavitelná plocha v návaznosti na zastavěné území, dopravně napojitelná
Z 33	2	0,60	ANO	zastavitelná plocha v návaznosti na zastavěné území, dopravně napojitelná
Z 34	1	0,22	ANO	zastavitelná plocha v návaznosti na zastavěné území, dopravně nenapojitelná, podmíněna výstavbou přístupové komunikace
Z 35	2	0,39	ANO	zastavitelná plocha vymezená z části v proluce, zkompakťuje zastavěné území, dopravně napojitelná
Z 38	1	0,14	ANO	zastavitelná plocha v zastavěném území, které zkompakťuje, dopravně napojitelná
Z 39	2	0,39	ANO	zastavitelná plocha v návaznosti na zastavěné území, dopravně napojitelná
Z 40	1	0,22	ANO	zastavitelná plocha v zastavěném území, které zkompakťuje, dopravně napojitelná
Z 41	2	0,43	ANO	zastavitelná plocha v návaznosti na zastavěné území, dopravně napojitelná
Z 42	1	0,16	ANO	zastavitelná plocha v návaznosti na zastavěné území, dopravně napojitelná
Z 43	4	0,89	ANO	zastavitelná plocha v návaznosti na zastavěné území, dopravně napojitelná
Z 44	5	1,39	ANO	zastavitelná plocha z části v zastavěném území, které uceluje, dopravně napojitelná
Z 45	1	0,22	ANO	zastavitelná plocha v návaznosti na zastavěné území, dopravně napojitelná
Z 46	1	0,23	NE	zastavitelná plocha v návaznosti na zastavěné území, dopravně napojitelná
Z 47	7	1,69	ANO	zastavitelná plocha v návaznosti na zastavěné území, dopravně napojitelná
Z 48	1	0,29	NE	zastavitelná plocha v návaznosti na zastavěné území, dopravně napojitelná

Z 50	2	0,60	ANO	zastavitelná plocha v návaznosti na zastavěné území, dopravně napojitelná
Z 68	2	0,22	ANO	zastavitelná plocha v návaznosti na zastavěné území, dopravně nenapojitelná, podmíněna výstavbou přístupové komunikace

Σ 49 rodinných domů

K.ú. Starkoč u Vysokova

označení plochy	kapacita RD	výměra (ha)	převzato z ÚPO nebo jeho změny	popis plochy
Z 52	4	0,80	ANO	zastavitelná plocha v návaznosti na zastavěné území, dopravně napojitelná
Z 53	4	0,81	ANO	zastavitelná plocha v návaznosti na zastavěné území, dopravně napojitelná
Z 54	4	1,17	ANO	zastavitelná plocha částečně v zastavěném území, které uceluje, dopravně napojitelná
Z 55	1	0,80	ANO	zastavitelná plocha v zastavěném území, které zkompatňuje, dopravně napojitelná
Z 57	10	2,33	ANO	zastavitelná plocha v návaznosti na zastavěné území, dopravně napojitelná
Z 58	4	0,63	ANO	zastavitelná plocha v návaznosti na zastavěné území, dopravně napojitelná
Z 59	8	1,09	ANO	zastavitelná plocha v návaznosti na zastavěné území, dopravně napojitelná

Σ 35 rodinných domů

ΣΣ 131 rodinných domů

Odborný odhad potřeby zastavitelných ploch pro bydlení:

- Požadavky vyplývající ze stavebního vývoje 75 b.j.
- Požadavky vyplývající z nechtěného soužití 15 b.j.
- Požadavky vyplývající z polohy obce v blízkosti větších spádových měst 15 b.j.
- rezerva cca 25% 25 b.j.

Pro zachování kontinuity rozvoje území, zvýšení počtu obyvatel v návrhovém období, možného využití obce Studnice jako příměstského bydlení s vazbou na města - Česká Skalice, Náchod, Červený Kostelec, je potřeba počítat v návrhovém období 15 let s dokončením cca 130 rodinných domů.

M.2.2. Výroba a skladování

Plochy výroby a skladování jsou v současné době plně využity.

Do ploch výroby a skladování náleží i výroba zemědělská specifická - včelín.

Územní plán navrhuje plochu Z 36 - 0,36 ha.

M.2.3. Občanské vybavení

Plošně nejvýznamnější je areál koupaliště a fotbalového hřiště, které jsou v současnosti zcela využity a bez vymezení nové zastavitelné plochy nedovolují již další rozvoj.

Územní plán navrhuje plochy občanského vybavení - sportovní a tělovýchovná vybavení v k.ú. Starkoč u Vysokova (Z69).

M.2.4. Technická infrastruktura

ÚP Studnice vymezuje plochu koridoru technické infrastruktury pro nadzemní vedení VN 2x 120kV .

Z73 Technická infrastruktura - nadzemní vedení VN 2x 110kV (TE3p)

Koridor pro nadzemní vedení VN 2x 110kV je přebírán z nadřazené územně plánovací dokumentace kraje.

M.2.5. Dopravní infrastruktura

ÚP Studnice navrhuje plochy koridorů dopravní infrastruktury:

Z16 pro přeložku silnice I/14 - Červený Kostelec - Vysokov (DS5p)

Z72 pro optimalizaci trati č. 032 Jaroměř - Náchod

Koridor pro přeložku silnice I/14 je přebírán z nadřazené územně plánovací dokumentace kraje.

Koridor pro optimalizaci železniční trati je vymezen na základě podrobnější územně technické studie „Modernizace a elektrizace traťového úseku Jaroměř-Náchod“ (SUDOP Praha a.s., 11/2004) a je definován jako záměr nadmístního významu neřešený v ZÚR KHK..

N. VYHODNOCENÍ PŘEDPOKLÁDANÝCH DŮSLEDKŮ NAVRHOVANÉHO ŘEŠENÍ NA ZEMĚDĚLSKÝ PŮDNÍ FOND A POZEMKY URČENÉ K PLNĚNÍ FUNKCE LESA

Předmětem územního plánu je obec Studnice, na pěti katastrálních územích - Studnice u Náchoda, Třtice nad Olešnicí, Starkoč u Vysokova, Řešetova Lhota, Všeliby.

Celková velikost území je 1 038 ha.

Z výše uvedené výměry zabírá:

- zemědělský půdní fond	588,44 ha	tj. 56,70 %
orná půda	413,81 ha	
zahrady	53,63 ha	
ovocné sady	26,46 ha	
trvalý travní porost	94,54 ha	
- lesní plochy	348,63 ha	tj. 33,60 %
- vodní plochy	8,08 ha	tj. 0,78 %
- zastavěná plocha	21,19 ha	tj. 2,04 %
- ostatní plocha	71,96 ha	tj. 6,93 %

N.1. ZÁBORY ZE ZEMĚDĚLSKÉHO PŮDNÍHO FONDU

Ochrana zemědělského půdního fondu

Plošná ochrana půdy je definována ustanovením zákona č. 183/2006 Sb., O územním plánování a stavebním řádu, ve znění pozdějších předpisů a ustanovením zákona č. 334/1992 Sb., O ochraně zemědělského půdního fondu, ve znění pozdějších předpisů.

Zábor půd, především pro stavební účely je většinou nevratným procesem, který podstatně omezuje nebo úplně odstraňuje plnění funkcí půdy. Zábory půd patří podle závěru dokumentu „Politika ochrany půdy EU“ mezi nejzávažnější procesy poškozující půdní fond jako celek.

Pro nezemědělské účely je nutno co nejméně používat zemědělskou půdu, navržené odnětí ZPF v nezbytných případech je třeba zdůvodňovat, přitom je nutno co nejméně narušovat organizaci ZPF, hydrologické poměry v území a zemědělskou cestní síť. Dále je třeba co nejméně ztěžovat obhospodařování ZPF a po ukončení stavby nebo jiné nezemědělské činnosti rychle provést úpravu či rekultivaci dotčené půdy.

Do první třídy ochrany jsou zařazeny bonitně nejcennější půdy v jednotlivých klimatických regionech, které je možno odejmout ze ZPF pouze výjimečně, a to převážně na záměry související s obnovou ekologické stability krajiny, případně pro liniové stavby zásadního významu.

Do druhé třídy ochrany jsou situovány zemědělské půdy, která má v rámci jednotlivých klimatických regionů nadprůměrnou produkční schopnost. Ve vztahu k ochraně ZPF jde o půdy vysoce chráněné, jen podmíněně odnímatelné a s ohledem na územní plánování také jen podmíněně zastavitelné.

Kvalita zemědělské půdy je charakterizována BPEJ, které jsou zakresleny v grafické příloze. V rámci řešeného území se vyskytují následující typy hlavních půdních jednotek (dále jen „HPJ“) s uvedenou charakteristikou:

08 - černozemě modální a černozemě pelické, hnědozemě, luvizemě, popřípadě i kambizemě luvické, smyté, kde dochází ke kultivaci přechodného horizontu nebo substrátu na ploše větší než 50%, na spraších, sprašových a svahových hlínách, středně těžké i těžší, převážně bez skeletu a ve vyšší sklonitosti

14 - luvizemě modální, hnědozemě luvické včetně slabě oglejených na sprašových hlínách (prachovicích) nebo na svahových (polygenetických) hlínách s výraznou eolickou příměsí, středně těžké s těžkou spodinou, s příznivými vláhovými poměry

15 - luvizemě modální a hnědozemě luvické, včetně oglejených variant na svahových hlínách s eolickou příměsí, středně těžké až těžké až středně skřetovité, vláhově příznivé pouze s krátkodobým převlhčením

19 - pararendziny modální, kambické i vyluhované na opukách a tvrdých slínovcích nebo vápnitých svahových hlínách, středně těžké až těžké, slabě až středně skřetovité, s dobrým vláhovým režimem až krátkodobě převlhčené

20 - pelozemě modální, vyluhované a melanické, regozemě pelické, kambizemě pelické i pararendziny pelické, vždy navelmi těžkých substrátech, jílech, slínech, flyši, tercierních sedimentech a podobně, půdy s malou vodopropustností, převážně bez skeletu, ale i středně skřetovité, často i slabě oglejené

23 - regozemě arenické a kambizemě arenické, v obou případech i slabě oglejené na zahliněných píscích a štěrkopíscích nebo terasách, ležících na nepropustném podloží jílu, slínů, flyše i tercierních jílu, vodní režim je značně kolísavý, a to vždy v závislosti na hloubce nepropustné vrstvy a mocnosti překryvu

25 - kambizemě modální a vyluhované, eubazické až mezobazické, výjimečně i kambizemě pelické na opukách a tvrdých slínovcích, středně těžkým flyši, permokarbonu, středně těžké, až středně skeletovité, půdy s dobrou vodní kapacitou

30 - kambizemě eubazické až mezobazické na svahovinách sedimentárních hornin - pískovce, permokarbon, flyš, středně těžké lehčí, až středně skřetovité, vláhově příznivé až sušší

- 40** - půdy se sklonitostí vyšší než 12 stupňů, kambizemě, rendziny, pararendziny, rankery, regozemě, černozemě a další, zrnitostně středně těžké lehčí až lehké, s různou skeletovitostí, vláhově závislé na klimatu a expozici
- 41** - půdy jako u HPJ 40, avšak zrnitostně středně těžké až velmi těžké s poněkud příznivějšími vláhovými poměry
- 44** - pseudogleje modální, pseudogleje luvické, na sprašových hlínách (prachovicích), středně těžké, těžší ve spodině, bez skeletu nebo s příměsí, se sklonem k dočasnému zamokření
- 47** - pseudogleje modální, pseudogleje luvické, kambizemě oglejené na svahových (polygenetických) hlínách, středně těžké, ve spodině těžší až středně skřetovité, se sklonem k dočasnému zamokření
- 50** - kambizemě oglejené a pseudogleje modální na žulách, rulách a jiných pevných horninách (které nejsou HPJ 48,49), středně těžké lehčí až středně těžké, slabě až středně skřetovité, se sklonem k dočasnému zamokření
- 54** - pseudogleje pelické, pelozemě oglejené, pelozemě vyluhované oglejené, kambizemě pelické oglejené, pararendziny pelické oglejené na slínech, jílech mořského neogenu a flyše a jílových sedimentech limnického terceru (sladkovodní svrchnokřídové a tercierní uloženiny), těžké až velmi těžké, s velmi nepříznivými fyzikálními vlastnostmi
- 64** - gleje modální, stagnogleje modální a gleje fluvické na svahových hlínách, nivních uloženinách, jílovitých a slínitých materiálech, zkulturněné, s upraveným vodním režimem, středně těžké až velmi těžké, bez skeletu nebo slabě skeletovité
- 68** - gleje modální i modální zrašeliněné, gleje hipické, černice glejové zrašelinělé na nivních uloženinách v okolí menších vodních toků, půdy úzkých depresí včetně svahů, obtížně vymežitelné, středně těžké až velmi těžké, nepříznivý vodní režim
- 71** - gleje fluvické, fluvizemě glejové, stejných vlastností jako HPJ 70, avšak výrazně vlhčí při terasových částech úzkých niv
- 78** - hluboké strže přesahující 3 m, s nemapovatelným zastoupením hydromorfních půd - glejů, pseudo-glejů a koluvizemí všech subtypů s výrazně nepříznivými vlhkostními poměry, pro zemědělství nevhodné

Zábory zemědělského půdního fondu

Nároky na vynětí ze zemědělského půdního fondu (dále jen „ZPF“) pro lokality navrhovaného řešení jsou vyčísleny v tabulce, která je hodnotí podle bonitovaných půdně ekologických jednotek (dále jen „BPEJ“), kultur, výměr a vztahu k současně zastavěnému území. Pro plochy zastavitelné a plochy k zalesnění je potřeba souhlasu orgánu ZPF s vynětím 32,36 ha zemědělské půdy (z toho 1,37 ha k zalesnění).

S ohledem na charakter stavby nadzemního vedení VN 2x 110kV nebude zábor pro koridor technické infrastruktury Z 73 (2,33 ha) fakticky zabírat žádnou zemědělskou půdu.

Tabulka souhrnného vyhodnocení záborů ZPF

funkční využití		výměra vyhodnocených záborů zemědělské půdy (ha)	
		mimo ZÚ	v ZÚ
BV	Bydlení v rodinných domech - venkovské	23.59	3.58
OS	Občanské vybavení - sportovní a tělovýchovná zařízení	0.50	
VZx	Výroba skladování - zemědělská výroba specifická - včelín	0.36	
DS	Dopravní infrastruktura - silniční	0.01	
DZ	Dopravní infrastruktura - drážní	0.10	
TI	Technická infrastruktura	2.33	
NL	Plochy lesní	1.37	
ZV	Veřejné prostranství - veřejná zeleň	0.22	
PV	Veřejné prostranství		0.30
ZÁBORY ZPF CELKEM		28.48	3.88
		32.36	

Navrhované plochy pro bydlení tvoří převážnou část (cca 80 %) hodnocených záborů zemědělské půdy.

Zařazení půd do tříd ochrany ZPF podle BPEJ

- I. půdy bonitně nejcennější v jednotlivých klimatických regionech, převážně v plochách rovinných nebo jen mírně sklonitých, které je možno odejmout ze ZPF pouze výjimečně a to převážně na záměry související s obnovou ekologické stability krajiny, případně pro liniové stavby zásadního významu
0 ha
- II. půdy, které mají v rámci jednotlivých klimatických podmínek nadprůměrnou produkční schopnost, jedná se o půdy vysoce chráněné, jen podmíněně odnímatelné
5,76 ha
- III. půdy s průměrnou produkční schopností a středním stupněm ochrany, které je možno v územním plánování využít pro event. výstavbu
6,09 ha
- IV. půdy s převážně podprůměrnou produkční schopností, jen s omezenou ochranou, využitelné pro výstavbu
10,39 ha (z toho 1,46 pro koridor technické infrastruktury Z 73)
- V. půdy s velmi nízkou produkční schopností, včetně půd erozí ohrožených, půdy pro zemědělství postradatelné
10,12 ha (z toho 0,87 pro koridor technické infrastruktury Z 73)

Souhrnný přehled o struktuře půdního fondu na uvažovaných lokalitách ÚPD

lok. č.	funkční využití řešené lokality	katastrální území	výměra v ha			výměra zemědělské půdy v řeš. lokalitě dle kultur v ha						Poznámka výměra nezem. pozemků v řešené lokalitě
			celkem (ha)	z toho		BPEJ (kód)	třída ochrany půdy	druh pozemku	celkem	z toho		
				v zast. části obce	mimo zast. část obce					v zast. části obce	mimo zast. část obce	
Z 01	Bydlení v rodinných domech - venkovské	Všeliby	0.52	0.52	-	7.14.10	II	orná půda	0.52	0.52	-	PŘEVZATO Z ÚPO
Z 02	Bydlení v rodinných domech - venkovské	Všeliby	0.30	-	0.30	7.14.10	II	zahrada	0.10	-	0.10	PŘEVZATO Z ÚPO
						7.14.00	II	zahrada	0.20	-	0.20	
Z 03	Bydlení v rodinných domech - venkovské	Všeliby	0.13	-	0.13	7.25.11	II	zahrada	0.13	-	0.13	NOVĚ VYMEZENO V ÚP
Z 04	Bydlení v rodinných domech - venkovské	Všeliby	0.32	-	0.32	7.25.14	III	orná půda	0.30	-	0.30	PŘEVZATO Z ÚPO
						5.25.11	II	orná půda	0.02	-	0.02	
Z 06	Bydlení v rodinných domech - venkovské	Třtice nad Olešnicí	0.15	-	0.15	5.50.11	III	zahrada	0.11	-	0.11	PŘEVZATO ZE ZMĚNY Č. I ÚPO
						5.71.01	V	zahrada	0.04	-	0.04	
Z 07	Bydlení v rodinných domech - venkovské	Řešetova Lhota	0.15	-	0.15	5.25.11	II	zahrada	0.15	-	0.15	NOVĚ VYMEZENO V ÚP
Z 08	Bydlení v rodinných domech - venkovské	Řešetova Lhota	0.29	-	0.29	5.25.11	II	orná půda	0.29	-	0.29	PŘEVZATO ZE ZMĚNY Č. II ÚPO
Z 09	Bydlení v rodinných domech - venkovské	Řešetova Lhota	0.07	0.07	-	5.47.12	IV	TTP	0.07	0.07	-	PŘEVZATO Z ÚPO
Z 10	Bydlení v rodinných domech - venkovské	Řešetova Lhota	0.29	-	0.29	5.47.12	IV	TTP	0.26	-	0.26	PŘEVZATO Z ÚPO 0,03 ha
Z 11	Bydlení v rodinných domech - venkovské	Řešetova Lhota	0.81	-	0.81	5.47.13	V	TTP	0.39	-	0.39	PŘEVZATO ZE ZMĚNY Č. I ÚPO
Z 12	Bydlení v rodinných domech - venkovské	Řešetova Lhota	0.20	-	0.20	5.25.11	II	orná půda	0.20	-	0.20	PŘEVZATO ZE ZMĚNY Č. I ÚPO

lok. č.	funkční využití řešené lokality	katastrální území	výměra v ha			výměra zemědělské půdy v řeš. lokalitě dle kultur v ha						Poznámka výměra nezem. pozemků v řešené lokalitě
			celkem (ha)	z toho		BPEJ (kód)	třída ochrany půdy	druh pozemku	celkem	z toho		
				v zast. části obce	mimo zast. část obce					v zast. části obce	mimo zast. část obce	
Z 13	Bydlení v rodinných domech - venkovské	Řešetova Lhota	0.12	0.12	-	5.25.11	II	zahrada	0.12	0.12	-	PŘEVZATO ZE ZMĚNY Č. II ÚPO
Z 14	Bydlení v rodinných domech - venkovské	Řešetova Lhota	0.10	0.10	-	5.25.11	II	ovocný sad	0.10	0.10	-	PŘEVZATO ZE ZMĚNY Č. II ÚPO
Z 15	Bydlení v rodinných domech - venkovské	Řešetova Lhota	1.76	-	1.76	5.47.12	IV	orná půda	1.76	-	1.76	PŘEVZATO ZE ZMĚNY Č. II ÚPO
Z 17	Bydlení v rodinných domech - venkovské	Řešetova Lhota	0.13	-	0.13	5.25.11	II	zahrada	0.13	-	0.13	PŘEVZATO ZE ZMĚNY Č. I ÚPO
Z 18	Bydlení v rodinných domech - venkovské	Řešetova Lhota	1.96	-	1.96	5.47.42	IV	orná půda	1.77	-	1.77	PŘEVZATO ZE ZMĚNY Č..I a II ÚPO
								TTP	0.04	-	0.04	
								zahrada	0.06	-	0.06	
						5.71.01	V	orná půda	0.09	-	0.09	
Z 19	Bydlení v rodinných domech - venkovské	Řešetova Lhota	0.25	-	0.25	7.30.14	III	orná půda	0.25	-	0.25	NOVĚ VYMEZENO V ÚP
Z 20	Bydlení v rodinných domech - venkovské	Řešetova Lhota	0.95	-	0.95	7.30.14	III	orná půda	0.76	-	0.76	PŘEVZATO ZE ZMĚNY Č. II ÚPO
						7.50.14	IV	orná půda	0.19	-	0.19	
Z 21	Bydlení v rodinných domech - venkovské	Řešetova Lhota	0.46	-	0.46	5.47.42	IV	orná půda	0.18	-	0.18	NOVĚ VYMEZENO V ÚP
								TTP	0.28	-	0.28	
Z 22	Bydlení v rodinných domech - venkovské	Řešetova Lhota	0.13	0.13	-	5.71.01	V	zahrada	0.13	0.13	-	PŘEVZATO ZE ZMĚNY Č. II ÚPO
Z 23	Bydlení v rodinných domech - venkovské	Řešetova Lhota	0.25	-	0.25	5.20.14	V	orná půda	0.17	-	0.17	PŘEVZATO ZE ZMĚNY Č. I ÚPO
						5.25.11	II	orná půda	0.08	-	0.08	
Z 24	Bydlení v rodinných domech - venkovské	Řešetova Lhota	0.29	0.29	-	5.71.01	V	TTP	0.29	0.29	-	PŘEVZATO Z ÚPO

lok. č.	funkční využití řešené lokality	katastrální území	výměra v ha			výměra zemědělské půdy v řeš. lokalitě dle kultur v ha						Poznámka výměra nezem. pozemků v řešené lokalitě
			celkem (ha)	z toho		BPEJ (kód)	třída ochrany půdy	druh pozemku	celkem	z toho		
				v zast. části obce	mimo zast. část obce					v zast. části obce	mimo zast. část obce	
Z 25	Bydlení v rodinných domech - venkovské	Řešetova Lhota	0.25	-	0.25	7.47.43	V	TTP	0.25	-	0.25	PŘEVZATO Z ÚPO
Z 26	Bydlení v rodinných domech - venkovské	Řešetova Lhota	0.29	0.29	-	7.47.42	V	zahrada	0.12	0.12	-	PŘEVZATO ZE ZMĚNY Č. I ÚPO
						5.71.01	V	zahrada	0.17	0.17	-	
Z 27	Bydlení v rodinných domech - venkovské	Řešetova Lhota	0.61	-	0.61	7.47.42	V	TTP	0.27	-	0.27	PŘEVZATO ZE ZMĚNY Č. I ÚPO
						5.71.01	V	TTP	0.34	-	0.34	
Z 29	Bydlení v rodinných domech - venkovské	Studnice u Náchoda	1.47	-	1.47	5.50.14	V	ovocný sad	0.54	-	0.54	PŘEVZATO ZE ZMĚNY Č. I ÚPO
								TTP	0.06	-	0.06	
						5.25.14	III	zahrada	0.28	-	0.28	
								TTP	0.59	-	0.59	
Z 30	Bydlení v rodinných domech - venkovské	Studnice u Náchoda	0.17	-	0.17	5.25.14	III	ovocný sad	0.17	-	0.17	NOVĚ VYMEZENO V ÚP
Z 31	Bydlení v rodinných domech - venkovské	Studnice u Náchoda	0.27	-	0.27	5.25.14	III	ovocný sad	0.24	-	0.24	PŘEVZATO Z ÚPO 0,03 ha
Z 32	Bydlení v rodinných domech - venkovské	Studnice u Náchoda	0.52	-	0.52	5.25.14	III	ovocný sad	0.11	-	0.11	PŘEVZATO Z ÚPO 0,29 ha
						5.25.01		ovocný sad	0.12	-	0.12	
Z 33	Bydlení v rodinných domech - venkovské	Studnice u Náchoda	0.60	-	0.60	5.25.01	II	TTP	0.60	-	0.60	PŘEVZATO Z ÚPO
Z 34	Bydlení v rodinných domech - venkovské	Studnice u Náchoda	0.22	-	0.22	5.25.01	II	TTP	0.09	-	0.09	PŘEVZATO ZE ZMĚNY Č. II ÚPO
						5.71.01	V	TTP	0.13	-	0.13	
Z 35	Bydlení v rodinných domech - venkovské	Studnice u Náchoda	0.39	0.18	0.21	5.25.14	III	zahrada	0.15	0.15	-	PŘEVZATO ZE ZMĚNY Č. I ÚPO
						5.25.01	II	zahrada	0.03	0.03	-	

lok. č.	funkční využití řešené lokality	katastrální území	výměra v ha			výměra zemědělské půdy v řeš. lokalitě dle kultur v ha						Poznámka výměra nezem. pozemků v řešené lokalitě
			celkem (ha)	z toho		BPEJ (kód)	třída ochrany půdy	druh pozemku	celkem	z toho		
				v zast. části obce	mimo zast. část obce					v zast. části obce	mimo zast. část obce	
						5.25.01	II	TTP	0.15	-	0.15	
						5.71.01	V	TTP	0.06	-	0.06	
Z 36	Výroba zemědělská - včelín	Studnice u Náchoda	0.36	-	0.36	5.25.01	II	TTP	0.03	-	0.03	NOVĚ VAMEZENO V ÚP
						5.71.01	V	TTP	0.33	-	0.33	
Z 38	Bydlení v rodinných domech - venkovské	Studnice u Náchoda	0.14	0.14	-	5.25.01	II	zahrada	0.08	0.08	-	PŘEVZATO Z ÚPO
						5.25.14	III	zahrada	0.06	0.06	-	
Z 39	Bydlení v rodinných domech - venkovské	Studnice u Náchoda	0.39	-	0.39	5.25.01	II	zahrada	0.39	-	0.39	PŘEVZATO Z ÚPO
Z 40	Bydlení v rodinných domech - venkovské	Studnice u Náchoda	0.22	0.22	-	5.25.01	II	zahrada	0.22	0.22	-	PŘEVZATO Z ÚPO
Z 41	Bydlení v rodinných domech - venkovské	Studnice u Náchoda	0.43	-	0.43	5.50.01	III	orná půda	0.43	-	0.43	PŘEVZATO Z ÚPO
Z 42	Bydlení v rodinných domech - venkovské	Studnice u Náchoda	0.16	-	0.16	5.50.01	III	orná půda	0.10	-	0.10	PŘEVZATO Z ÚPO
						5.50.11	III	orná půda	0.06	-	0.06	
Z 43	Bydlení v rodinných domech - venkovské	Studnice u Náchoda	0.89	-	0.89	5.50.01	III	orná půda	0.06	-	0.06	PŘEVZATO ZE ZMĚNY Č. II ÚPO
						5.50.11	III	orná půda	0.83	-	0.83	
Z 44	Bydlení v rodinných domech - venkovské	Studnice u Náchoda	1.39	0.27	1.12	5.25.04	III	zahrada	0.03	0.03	-	PŘEVZATO Z ÚPO
						5.50.01	III	zahrada	0.35	0.24	0.11	
								ovocný sad	0.90	-	0.90	
						5.50.11	III	zahrada	0.05	-	0.05	
								ovocný sad	0.05	-	0.05	

lok. č.	funkční využití řešené lokality	katastrální území	výměra v ha			výměra zemědělské půdy v řeš. lokalitě dle kultur v ha						Poznámka výměra nezem. pozemků v řešené lokalitě
			celkem (ha)	z toho		BPEJ (kód)	třída ochrany půdy	druh pozemku	celkem	z toho		
				v zast. části obce	mimo zast. část obce					v zast. části obce	mimo zast. část obce	
Z 45	Bydlení v rodinných domech - venkovské	Studnice u Náchoda	0.22	-	0.22	5.25.01	II	orná půda	0.22	-	0.22	PŘEVZATO Z ÚPO
Z 46	Bydlení v rodinných domech - venkovské	Studnice u Náchoda	0.23	-	0.23	5.25.01	II	orná půda	0.23	-	0.23	NOVĚ VYMEZENO V ÚP
Z 47	Bydlení v rodinných domech - venkovské	Studnice u Náchoda	1.69	-	1.69	5.25.11	II	orná půda	1.28	-	1.28	PŘEVZATO Z ÚPO
								zahrada	0.14	-	0.14	
								TTP	0.06	-	0.06	
						5.54.11	IV	TTP	0.04	-	0.04	
								orná půda	0.17	-	0.17	
Z 48	Bydlení v rodinných domech - venkovské	Studnice u Náchoda	0.29	0.29	-	5.25.11	II	zahrada	0.02	0.02	-	NOVĚ VYMEZENO V ÚP
						5.54.11	IV	zahrada	0.08	0.08	-	
						5.71.01	V	zahrada	0.19	0.19	-	
Z 49	Veřejné prostranství	Studnice u Náchoda	0.30	0.30	-	5.25.11	II	zahrada	0.04	0.04	-	NOVĚ VYMEZENO V ÚP
						5.71.01	V	zahrada	0.26	0.26	-	
Z 50	Bydlení v rodinných domech - venkovské	Studnice u Náchoda	0.60	0.60	-	5.71.01	V	zahrada	0.30	0.30	-	PŘEVZATO Z ÚPO
								ovocný sad	0.30	0.30	-	
Z 52	Bydlení v rodinných domech - venkovské	Starkoč u Vysokova	0.80	-	0.80	7.50.44	V	orná půda	0.28	-	0.28	PŘEVZATO ZE ZMĚNY Č. II ÚPO
								TTP	0.52	-	0.52	
Z 53	Bydlení v rodinných domech - venkovské	Starkoč u Vysokova	0.81	-	0.81	7.50.44	V	zahrada	0.19	-	0.19	PŘEVZATO ZE ZMĚNY Č. II ÚPO
								TTP	0.62	-	0.62	

lok. č.	funkční využití řešené lokality	katastrální území	výměra v ha			výměra zemědělské půdy v řeš. lokalitě dle kultur v ha						Poznámka výměra nezem. pozemků v řešené lokalitě
			celkem (ha)	z toho		BPEJ (kód)	třída ochrany půdy	druh pozemku	celkem	z toho		
				v zast. části obce	mimo zast. část obce					v zast. části obce	mimo zast. část obce	
Z 54	Bydlení v rodinných domech - venkovské	Starkoč u Vysokova	1.17	0.17	1.00	7.50.04	IV	zahrada	0.17	0.17	-	PŘEVZATO ZE ZMĚNY Č. II ÚPO a ÚPO 0,04ha
								TTP	0.66	-	0.66	
Z 55	Bydlení v rodinných domech - venkovské	Starkoč u Vysokova	0.19	0.19	-	7.50.04	IV	zahrada	0.19	0.19	-	PŘEVZATO Z ÚPO
Z 56	Veřejné prostranství - veřejná zeleň	Starkoč u Vysokova	0.22	-	0.22	7.50.04	IV	TTP	0.22	-	0.22	PŘEVZATO ZE ZMĚNY Č. II ÚPO
Z 57	Bydlení v rodinných domech - venkovské	Starkoč u Vysokova	2.33	-	2.33	7.50.04	IV	TTP	0.32	-	0.32	PŘEVZATO ZE ZMĚNY Č. II ÚPO 0,02 ha
						7.20.54	V	TTP	0.50	-	0.50	
								zahrada	0.06	-	0.06	
						7.20.04	IV	TTP	1.43	-	1.43	
Z 58	Bydlení v rodinných domech - venkovské	Starkoč u Vysokova	0.63	-	0.63	7.20.54	V	TTP	0.20	-	0.20	PŘEVZATO ZE ZMĚNY Č. II ÚPO
								orná půda	0.11	-	0.11	
						7.20.04	IV	orná půda	0.32	-	0.32	
Z 59	Bydlení v rodinných domech - venkovské	Starkoč u Vysokova	1.09	-	1.09	7.20.04	IV	orná půda	1.09	-	1.09	PŘEVZATO ZE ZMĚNY Č. II ÚPO
K 60	Plochy přírodní (ÚSES)	Řešetova Lhota, Studnice u Náchoda	1.50	-	1.50							NOVĚ VYMEZENO V ÚP bez záboru ZPF
K 61	Plochy lesní	Studnice u Náchoda	0.52	-	0.52	5.71.01	V	TTP	0.52	-	0.52	PŘEVZATO Z ÚPO
K 62	Plochy lesní	Studnice u Náchoda	0.12	-	0.12	5.71.01	V	TTP	0.07	-	0.07	PŘEVZATO Z ÚPO 0,05 ha
K 63	Plochy lesní	Studnice u Náchoda	0.53	-	0.53	5.71.01	V	TTP	0.53	-	0.53	NOVĚ VYMEZENO V ÚP

lok. č.	funkční využití řešené lokality	katastrální území	výměra v ha			výměra zemědělské půdy v řeš. lokalitě dle kultur v ha						Poznámka výměra nezem. pozemků v řešené lokalitě
			celkem (ha)	z toho		BPEJ (kód)	třída ochrany půdy	druh pozemku	celkem	z toho		
				v zast. části obce	mimo zast. část obce					v zast. části obce	mimo zast. část obce	
K 64	Plochy lesní	Starkoč u Vysokova	0.25	-	0.25	7.20.54	V	TTP	0.25	-	0.25	NOVĚ VYMEZENO V ÚP
K 65	Plochy přírodní (ÚSES)	Všeliby	0.86	-	0.86							PŘEVZATO Z ÚPO bez záboru ZPF
K 66	Plochy přírodní (ÚSES)	Všeliby	0.10	-	0.10							PŘEVZATO Z ÚPO bez záboru ZPF
Z 67	Dopravní infrastruktura - silniční	Studnice u Náchoda	0.01	-	0.01	5.25.01	II	orná půda	0.01	-	0.01	NOVĚ VYMEZENO V ÚP
Z 68	Bydlení v rodinných domech - venkovské	Studnice u Náchoda	0.22	-	0.22	5.25.14	III	zahrada	0.21	-	0.21	PŘEVZATO Z ÚPO
						5.25.01	II	zahrada	0.01	-	0.01	
Z 69	Občanské vybavení - sportovní a tělovýchovná zařízení	Starkoč u Vysokova	0.50	-	0.50	7.50.04	IV	TTP	0.18	-	0.18	PŘEVZATO Z ÚPO
								orná půda	0.11	-	0.11	
						7.20.54	V	TTP	0.18	-	0.18	
								orná půda	0.03	-	0.03	
K 70	Plochy přírodní (ÚSES)	Studnice u Náchoda	0.39	-	0.39							NOVĚ VYMEZENO V ÚP bez záboru ZPF
K 71	Plochy přírodní (ÚSES)	Řešetova Lhota, Třtice nad Olešnicí, Všeliby	1.41	-	1.41							NOVĚ VYMEZENO V ÚP bez záboru ZPF
Z 72	Dopravní infrastruktura - drážní	Starkoč u Vysokova	0.22	-	0.22	5.64.01	III	TTP	0.00	-	0.00	NOVĚ VYMEZENO V ÚP 0,12 ha
						5.20.14	V	TTP	0.00	-	0.00	
								orná půda	0.09	-	0.09	

lok. č.	funkční využití řešené lokality	katastrální území	výměra v ha			výměra zemědělské půdy v řeš. lokalitě dle kultur v ha						Poznámka výměra nezem. pozemků v řešené lokalitě
			celkem (ha)	z toho		BPEJ (kód)	třída ochrany půdy	druh pozemku	celkem	z toho		
				v zast. části obce	mimo zast. část obce					v zast. části obce	mimo zast. část obce	
						5.20.54	V	orné půda	0.01	-	0.01	
Z 73	Technická infrastruktura - koridor	Starkoč u Vysokova	2.37	-	2.37	5.54.11	IV	orná půda	1.46	-	1.46	PŘEVZATO ZE ZÚR 0.04 ha
						5.20.14	V	orná půda	0.87	-	0.87	
	Σ bez ploch pro ÚSES		33.67	3.88	29.79				32.36	3.88	28.48	

N.2. ÚDAJE O POZEMCÍCH URČENÝCH K PLNĚNÍ FUNKCE LESA

Obecně je hospodaření na lesní půdě upraveno zákonem č. 289/1995 Sb., o lesích a o změně a doplnění některých zákonů (lesní zákon), v platném znění. Hospodaření v lesích je řízeno lesním hospodářským plánem (LHP - výměra nad 50 ha) nebo lesními hospodářskými osnovami (LHO - výměra pod 50 ha) zpracovanými na období deseti let (decenium). Podle výše uvedeného zákona jsou do pozemků určených k plnění funkcí lesa zařazeny i bezlesí (drobné vodní plochy, loučky pro zvěř, lesní skládky, nezpevněné cesty) a ostatní lesní plochy (zpevněné lesní cesty, políčka pro zvěř).

Lesnatost řešeného území je průměrná a při ploše lesních pozemků 348,63 ha z celkové výměry 1037,74 ha, činí 33,60 %. (ČR 33,3%).

Lesy v řešeném území jsou zařazeny dle oblastních plánů rozvoje lesa (zpracovatelem je Ústav pro hospodářskou úpravu lesů (ÚHÚL) Brandýs nad Labem) do přírodní lesní oblasti PLO 23 Podkrkonoší.

Lesní vegetační stupeň (LVS)

Vegetační stupňovitost vyjadřuje vztah mezi klimatem a biocenózou, v níž vedle kombinace druhů je složení přirozené dřevinné složky (souvislost sledu rozdílů vegetace se sledem rozdílů výškového a expozičního klimatu).

Území je zařazeno do 3. lesního vegetačního stupně - dubovobukový, přírodní lesní oblasti 23.

Kategorie lesa

Les zvláštního určení

Les zvláštního určení je v České republice podle lesního zákona každý les nacházející se na území národního parku, národní přírodní rezervace, v pásmu hygienické ochrany vodního zdroje. Do této kategorie lesů mohou být zařazeny i jiné lesy, musí se však doložit veřejný zájem na plnění mimoprodukčních funkcí.

Lesy hospodářské

V řešeném území se vyskytují hospodářské lesy (dle „lesního“ zákona č. 289/1995 Sb., oddíl druhý, § 6 - kategorizace lesů, § 9 - lesy hospodářské), které nejsou zařazeny v kategorii lesů ochranných nebo lesů zvláštního určení.

Lesy ochranné

V řešeném území se nevyskytují.

Vzdálenost 50 m od okraje lesa (jev č. 40)

Dle zákona č. 289/1995 Sb., oddíl druhý, § 14, odst. 2, je vzdálenost 50 m od okraje lesa limitní pro dotčení lesních pozemků jakýmkoliv záměry (viz grafická část dokumentace). V praktickém rozhodování o umístění staveb může být odsouhlasením orgánu státní správy lesů tato vzdálenost zkrácena na délku střední výšky sousedícího porostu v mýtném věku.

Návrh zalesnění:

Lokality pro zalesnění byly vymezeny zejména z důvodu požadavků jejich majitelů (K 61, K 62, K 63, K 64) a rozšiřují stávající lesní plochy.

Celkem je v řešeném území k zalesnění navrhováno 1,37 ha.

Zábor lesního půdního fondu

ÚP navrhuje zábor lesního půdního fondu u lokality Z 16 o celkové výměře 8,48 ha z důvodu trasy přeložky silnice I/14 Červený Kostelec - Vysokov (DS5p), přebírané ze ZÚR KHK.

Při předpokládané kategorii 9,5/70 plánované přeložky se bude skutečný reálný zábor lesního půdního fondu na správním území Studnice pro plochu Z 16 pohybovat v rozmezí 1,5 - 2 ha.

O. ROZHODNUTÍ O NÁMITKÁCH A JEJICH ODŮVODNĚNÍ

Zpracováno pořizovatelem

V průběhu pořizování ÚP Studnice nebyly podány námitky.

P. VYHODNOCENÍ PŘIPOMÍNEK

Zpracováno pořizovatelem

V průběhu pořizování územního plánu Studnice byla podána 1 připomínka.**Připomínka č. 1**

Jana Nývltová

Připomínka doručená dne 30. 9. 2014, Č.j. 56333/2014/Výst.

Požadavek o provedení úprav v projednávaném návrhu Územního plánu Studnice – pozemků č. parc. 754 a 190 v katastrálním území Starkoč u Vysokova. V grafické části návrhu ÚP Studnice jsou tyto pozemky určeny z části pro BV – bydlení v RD – venkovské a z části pro zeleň – soukromá a vyhrazená. Požadavek spočíval v zahrnutí celých ploch pozemků do plochy bydlení BV – bydlení v RD tak, aby bylo možné využít celého pozemku a to s ohledem na jeho možné budoucí dělení včetně přístupu. Jelikož je nutné k vymezeným plochám pro bydlení řešit současně příjezd k budoucím objektům – byl by v tomto případě možný pouze přes plochu zeleně. V daném území je třeba brát zřetel na sousední pozemek a to stávající otevřené koryto potoka. Na uvedené pozemky není jiný možný přístup.

Vyhodnocení připomínky: **Připomínce č. 1 se vyhovuje**

Odůvodnění :

Jelikož je nutné k vymezeným plochám pro bydlení řešit současně příjezd k budoucím objektům – byl by v tomto případě možný pouze přes plochu zeleně. V daném území je třeba brát zřetel na sousední pozemek a to stávající otevřené koryto potoka. Na uvedené pozemky není jiný možný přístup.

Poučení:

Proti Územnímu plánu Studnice vydanému formou opatření obecné povahy nelze podat opravný prostředek (§ 173 odst.2 zákona č. 500/2004 Sb., správní řád, v platném znění).

.....
Ing. Helena Toldová
starostka obce

.....
Mgr. Kristýna Kubínová
místostarostka obce

Toto opatření obecné povahy nabývá účinnosti patnáctým dnem po dni vyvěšení veřejné vyhlášky.

Po vydání bude Územní plán Studnice uložen na Obecním úřadu Studnice, na Městském úřadu Náchod, odboru výstavby a územního plánování a na Krajském úřadu Královéhradeckého kraje, odboru výstavby a územního plánování.