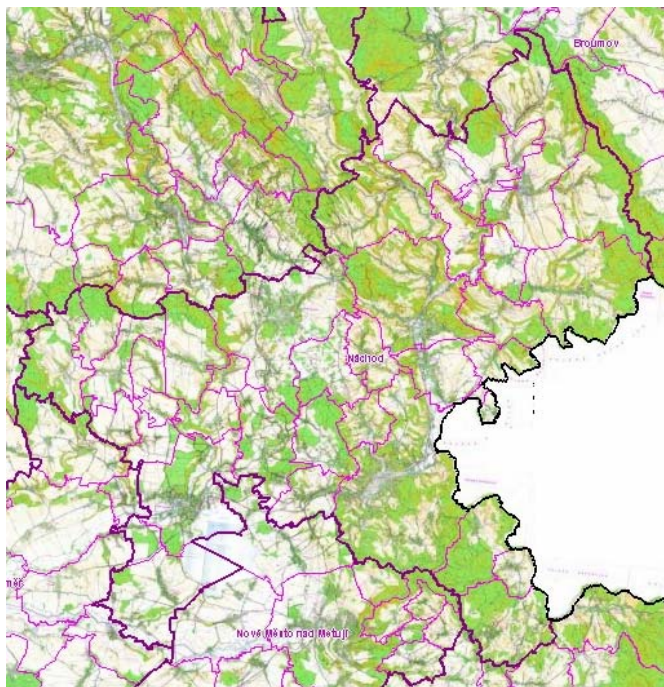


# Stav vybraných složek životního prostředí na území Městského úřadu Náchod (úřad obce s rozšířenou působností)

## Charakteristika území :

### *Obecně :*

Městský úřad Náchod spravuje území o výměře 36 850 ha, ve kterém žije 62 000 obyvatel ve 36 sídlech. Jedná se o území bohaté na lesy s velmi rozdílnou nadmořskou výškou (260 – 770 m



n.m.). Klimatické podmínky jsou zde rovněž rozdílné. Severní území je chladné a jeho část se řadí mezi horské oblasti (Policko, Stárkovsko). Průměrná roční teplota oblasti je 5 - 6 °C, srážky dosahují 650 – 850 mm, ve skalních městech a nejvyšších polohách až 900 mm. Naopak jihozápadní část (Říkov, Velká Jesenice – 260 m n.m.) má mnohem teplejší klimatické podmínky a řadí se mezi oblasti nížinné. Nejvyšším bodem území je Božanovský špičák (773 m n.m.), který je nejvyšším vrcholem Broumovských stěn.

### *Voda :*

Na území zasahuje česká křídlová pánev, která má mimořádný hydrogeologický význam jako zásobárna kvalitní podzemní vody. Nejdůležitější území s využitelnou vydatností zdrojů – tvoří tzv. Polická pánev v severní části území. Je potvrzeno, že podzemní vody jsou v horninovém prostředí

zadržovány až 5000 let. Další vodohospodářskou oblastí, při středních a dolních částech toků Metuje a Úpy, táhnoucí se Orlickým podhůřím směrem k severozápadu je Východočeská křída s významnými zásobami podzemních vod. Minerální zřídla se nacházejí v okolí Bělovse, Hronova a Třtice. Jsou typem přírodních výstupných minerálních pramenů v okolí tektonických linií, které prostupují horniny permokarbonu a triasu.

Území je odvodňováno hlavními toky Metuje a Úpy. Z dalších významných toků je možno uvést Dřevič (Olšavku), Židovku, Dunajku, Radechovku, Olešenku, Olešnici, Válovický potok. Jižní hranice území prochází významnou údolní nádrží Rozkoš (1 000 ha). Dalších větších vodních ploch je zde poměrně málo. Za zmínku stojí rybníky na Červenokostelecku.

### *Příroda :*

Území je pro své přírodní podmínky turisticky atraktivní. Jeho severovýchodní část je součástí Chráněné krajinné oblasti Broumovsko. Nacházejí se zde tzv. skalní města (Ostaš, Broumovské stěny). Na jihozápadě (mimo CHKO) se nachází velmi známá národní přírodní památka Babičino údolí. Mezi další významné lokality se řadí Jestřebí hory, Peklo, Dobrošov, Dubno atd..

### *Ovzduší :*

Ovzduší ve spravovaném území jako celku lze dle celorepublikových údajů hodnotit jako neznečištěné. Kvalitu ovzduší negativně ovlivňuje zejména doprava ve velkých městech správního obvodu. Zejména se jedná o města tranzitní - Česká Skalice, Náchod, Hronov, Police n/ Met. V těchto městech je navíc koncentrována průmyslová výroba, která zahrnuje většinu tzv. velkých zdrojů znečištění, které se ve správním obvodu nacházejí (Náchod - teplárna Harpen, gumárenský

podnik Rubena, Česká Salice – masokombinát Zemko, strojírenský podnik Wikov, Police n/Met. – textilní podnik Veba, Studnice – zemědělský podnik (chov prasat) Provena.

*Půda* : Dle dostupných údajů nejsou půdy ve spravovaném území zatíženy nebezpečnými látkami. Jedním z problémů, který na části území přetrvává dlouhodobě, je intenzivní zemědělská výroba. Rostlinná výroba je často provozována bez návaznosti na výrobu živočišnou (pěstování obilí, řepky, ovoce apod.). Zejména na Policku, Červenokostečku a Českoskalicku a velkoplošné obdělávání umožňuje erozi půdy. Zejména na Policku dochází k přehnojování zemědělských pozemků a k vyplavování především dusičnanů. Vlivem rozšiřování sídel a zalesňování dochází k úbytku zemědělské půdy.

*Odpady* : Na území se nachází několik desítek skládek odpadu, které byly v minulosti využívány bez řádného zabezpečení. Tyto skládky byly postupně uzavírány a sanovány takže dnes na území není v provozu žádná oficiální skládka odpadu. Vybrané zejména velké skládky (Náchod, Horní Radechová, Radešov, Police n./Met.) jsou pravidelně monitorovány.

V současné době jsou veškeré odpady, které nebyly vyříděny, odstraňovány mimo spravované území (skládka Křovice, Kryblice, Lodín, Liberec apod.)

*Ostatní* : Část území tvoří hranici Česka s Polskem. Především obyvatelé měst Česká Skalice a Náchod jsou zatěžováni znečištěným vzduchem a hlukem z automobilové dopravy na mezinárodní komunikaci, která těmito městy prochází. Automobilovou dopravou jsou rovněž velmi zatěžováni obyvatelé Hronova Velkého Poříčí, Police n/Met. a Bukovice, které leží na hlavní komunikaci spojující Broumovský výběžek s vnitrozemím.

Území je součástí Královéhradeckého kraje a dělí se na několik oblastí :

**Oblast Policka** (Police nad Metují, Bezděkov nad Metují, Bukovice, Česká Metuje, Machov, Suchý Důl, Velké Petrovice a Žďár nad Metují) patří do širokého pásma bohatě členěného Broumovského meziohří, které v horní části řeky Metuje vyplňuje úval mezi Krkonošemi a Orlickými horami a tvoří jihovýchodní část Broumovského výběžku. Jedná se o území bohaté na přírodní krásy a významnou zásobu kvalitní podzemní vody (Polická pánev). Zdejší členité krajině dominují zalesněné hřebeny stolových hor a labyrinty rozsáhlých skalních měst (např. tzv. skalní města – Broumovské stěny a Ostaš) s nedotčenou přírodou.

V minulosti zde docházelo nešetrnému zemědělskému hospodaření a opatřením, která vedla k odvodnění krajiny vlivem budování velkého počtu melioračních systémů (polovina výměry orné půdy byla odvodněna), napřímení toků, ohrázování a stabilizace jejich koryt. existencí příliš velkých lánů, používáním těžké techniky, která vedlo ke zhutňování půd. Zemědělství je zaměřeno především na chov skotu a některé z uvedených nedostatků přetrvávají dodnes (např. přehnojování zemědělských pozemků). Je zde vysoký podíl orné půdy ohrožené vodní erozí.

V území se nachází nyní již sanovaná velká skládka odpadu (Radešov)

**Oblast Hronovska** (Hronov, Stárv, Velké Poříčí, Vysoká Srbská, Žďárky) tak jako Policko patří



do širokého pásma bohatě členěného Broumovského meziohří.

Oblastí prochází hranice Chráněné krajinné oblasti Broumovsko.

Oblastí prochází údolí řeky Metuje.

Vyvěrají zde minerální prameny (Hronov).

V minulosti zde probíhala těžba uhlí (Hronov, Žďárky).

**Oblast Červenokostecka** (Červený Kostelec, Červená Hora, Horní Radechová, Slatina nad Úpou, Zábrodí) se rozkládá ve značně členitém podhorském terénu, které je součástí východního podhůří Krkonoš. Severní hranici tvoří jihozápadní úpatí Jestřebích hor.

V oblasti se nacházejí významné rybníky: největší Špinka, nejnámější Brodský, menší Čermák a nejmenší Krčmařík.

Intenzivní rostlinná výroba je často provozována bez návaznosti na výrobu živočišnou (pěstování obilí, řepky, ovoce apod.). Je zde vysoký podíl orné půdy ohrožené vodní erozí.

V Červeném Kostelci dochází v posledních letech k prudkému rozvoji průmyslové výroby. Toto město a některé další obce jsou postiženy znečištěním podzemních vod, jehož příčinou je neekologická průmyslová výroba (50 –80 léta 20.stol.)

V území se nachází sanovaná velká skládka odpadu (Horní Radechová).

- **Oblast Náchodska** (Náchod, Borová, Česká Čermná, Dolní Radechová, Kramolna, Nový Hrádek, Studnice, Vysokov) se rozkládá v členitém terénu jehož středem prochází mezinárodní komunikace s Polskem.

Náchod je největším městem regionu a pracuje zde převážná většina obyvatel území. V minulosti zde byly provozovány lázně (minerální prameny - Běloves).

Nejvýznamnějším tokem v území je Metuje, která protéká romantickým peřejnatým údolím mezi Náchodem a Novým Městem (Peklo).

Ve Třtici se nachází velkokapacitní chov prasat.

Zejména v okolí Náchoda v posledních letech probíhá intenzivní výstavba rodinných domů (Kramolna, Dolní Radechová atd.).

Oblast Borové, České Čermné a Nového Hrádku lze hodnotit jako zachovalou podhorskou oblast.

**Oblast Českoskalicka** (Česká Skalice, Brzice, Hoříčky, Lhota pod Hoříčkami, Litoboř, Mezilečí, Říkov, Velká Jesenice, Vestec, Žernov) se rozkládá v jihozápadní části území. Pevážná většina území je vzhledem k podmínkám intenzivně zemědělsky využívána a na lesy je tak oproti ostatnímu území chudá.

Nachází se zde hojně navštěvovaná památka Babičino údolí.

Územím protéká řeka Úpa, která pramení v Krkonoších. Tato řeka napájí údolní nádrž Rozkoš, jejíž severozápadní část je součástí katastrálních území Česká Skalice a Velká Jesenice. Voda z nádrže je vypouštěna do Metuje. Nádrž je intenzivně využívána k rekreaci.

Město Česká Skalice disponuje vlastními zdroji pitné podzemní vody.

Především Česká Skalice tak jako Náchod je postižena velkou zátěží automobilové dopravy. Těsně před dokončením je zde obchvat města.

## Voda

### **Hydrologické poměry :**

Celé území je součástí povodí horního a středního Labe. Severní hranicí prochází hlavní evropské rozvodí mezi Severním a Baltským mořem.

**Úpa** je česká řeka pramenící v Krkonoších. Jméno řeky pochází z baltského nebo keltského slova znamenajícího „řeka“. Plocha povodí 513,1 km<sup>2</sup> , délka toku 78,7 km (z toho ve správním obvodu 19 km), průměrný průtok u ústí 6,99 m<sup>3</sup>/s . Úpa je se svým prameništěm ve výšce 1432 m n. m. nejvýše pramenící českou řekou. Nedaleko od svého prameniště spadá do Úpské jámy o téměř 400 m. V této části také protéká Horním a Dolním úpským vodopádem, a míří k jihu Obřím dolem a Bukovým údolím do známého zimního střediska Pece pod Sněžkou. V Peci se obrací k východu až jihovýchodu ke středisku Velká Úpa. Za Velkou Úpou se obrací k jihovýchodu, pod Hrádkem se

dostává do Temného Dolu a následně do Horního Maršova, a otáčí se k jihu směrem k Dolnímu Maršovu a městu Svoboda nad Úpou. Pod Svobodou opouští Úpa geomorfologický celek Krkonoše a dostává se do Krkonošského podhůří, konkrétně do Mladobucké vrchoviny. V Mladých Bukách se otáčí k jihovýchodu k největšímu městu na jejím toku – k Trutnovu. Vstupuje tak do Trutnovské pahorkatiny. V Trutnovu se na 4 km obrací k severovýchodovýchodu a u Elektrárny Poříčí opět mění směr k jihovýchodu. Protéká Bohuslavicemi, pod kterými velkým obloukem obtéká ostroh, dosahuje 39 kilometru a dostává se tak do své druhé poloviny. Protéká Suchovršicemi a Úpicí. Od Havlovic, kde vstupuje do Koclěřovského hřbetu, po Českou Skalici je údolí Úpy nazýváno Babiččiným údolím. Na levém břehu Úpy mezi Havlovicemi a Ratibořicemi leží tři ruiny středověkých hradů – Vízmburku, Červené hory a Rýzmburku. Pod Boušinem se Úpa klikatí a pod Slatinským mlýnem je Babiččino údolí chráněno jako Národní přírodní památka Babiččino údolí. V této části se nacházejí známá místa jako je Staré bělidlo, Viktorčín splav, zámek Ratibořice. V dolní části u Vilémova mostu přibírá Úpa vody Olešnice, kousek proti proudu odvádí vody z řeky kanál zásobující vodní nádrž Rozkoš. Od Ratibořic teče Úpa k jihozápadu, opouští Krkonošské podhůří a Krkonoško-jesenickou soustavu a u Velkého Třebešova přibírá zprava Valovický potok. U Jaroměře končí Úpa svou pout' a ústí ve 250 m n. m. zleva do Labe.

Dalším významným tokem je **Metuje** (původně Methuja, z praindoevropského medh "prostřední", podle legendy z "med tu je") Pramení v nadmořské výšce 586 m v Broumovské vrchovině u Hodkovic, západně od Adršpašských skal. Na horním a středním toku vytváří hluboce zaříznutá údolí. Z významnějších obcí leží na této řece Teplice nad Metují, Hronov, Náchod a Nové Město nad Metují. V Jaroměři pak ve výšce 248 m ústí do Labe a její vody jsou dále odváděny do Severního moře. Významnější přítoky (levý / pravý) jsou Zdoňovský potok (L), Ledhujka (L), Židovka (L), Dřevíč (P), Brlenka (L), Střela (L), Radechovka (P), Olešenka (L) a Rozkoš (P). Plocha povodí 607,6 km<sup>2</sup>, délka toku 77,2 km (z toho ve správním obvodu 38 km), průměrný průtok u ústí 5,73 m<sup>3</sup>/s

#### **Z dalších toků je možné uvést :**

**Dřevíč** (Olšavka) : Pramení v nadmořské výšce 598 m západně od Hodkovic. Ve spravovaném územím protéká obcemi Stárkov a Hronov. Do Metuje ústí pod Velkým Dřevíčem ve výšce 375 m n.m. Dřevíč je jednou z nejvýznamnějších oblastí výskytu mihule potoční v České republice. Plocha povodí 67,1 km<sup>2</sup>, délka toku 20,9 km (z toho ve správním obvodu 11,4 km), průměrný průtok u ústí 0,63 m<sup>3</sup>/s.

**Židovka** (Srbský potok) : Pramení v Polsku ve Stolových horách na severozápadním úbočí Velké Hejšoviny (Szczeliniec Wielki) v nadmořské výšce kolem 800 m a po 3 km vstupuje 650 m nad mořem východně od Machovské Lhoty na české území. Protéká Machovem a ústí zleva do Metuje (398 m nad mořem). Plocha povodí 32,9 km<sup>2</sup>, délka toku na území ČR 13 km ( totožné se správním obvodem) , průměrný průtok u ústí 0,41 m<sup>3</sup>/s.

**Olešenka** Pramení v nadmořské výšce 985 m na severním svahu hory Vrchmezí (1084 m n.m.) v Orlických horách. Protéká Olešnicí v Orlických horách, na zhruba kilometrovém úseku tvoří státní hranici s Polskem a před tím, než zleva vyústí do Metuje u Pekla (325 m n.m.) vytváří hluboce zaříznuté údolí. Plocha povodí 48,8 km<sup>2</sup>, délka toku 20,4 km ( z toho ve správním obvodu 12,5 km), průměrný průtok u ústí 0,48 m<sup>3</sup>/s.

**Olešnice** Protéká správními obvody obcí Červený Kostelec, Studnice a Česká Skalice kde ústí do Úpy. Jedná se o nejvíc znečištěný tok (obsah fosforu) správního obvodu. Délka 17,9 km.

**Radechovka** Pramení v Horní Radechové. Do Metuje ústí v Náchodě.

**Valovický potok** Pramení v Prorubech. Do Úpy ústí v Říkově.

## Největší producenti odpadních vod :

## Největší producenti odpadních vod :

### 1. Veřejná kanalizace Náchod - Hronov

provozovatel: Vodovody a kanalizace Náchod, a.s.

Kladská 1521, 547 01 Náchod

Výpust	Místo	Tok	Množství odp. vod [m <sup>3</sup> .rok <sup>-1</sup> ]	BSK <sub>5</sub> [t.rok <sup>-1</sup> ]	CHSK <sub>Cr</sub> [t.rok <sup>-1</sup> ]	NL [t.rok <sup>-1</sup> ]	P <sub>celk.</sub> [t.rok <sup>-1</sup> ]	N <sub>celk.</sub> [t.rok <sup>-1</sup> ]	N-NH <sub>4</sub> <sup>+</sup> [t.rok <sup>-1</sup> ]
MěČOV *	Náchod	Metuje	6 000 000	150	540	150	36	240	150
BS-1	Náchod	Metuje	33 000	1,5	3	2			
VP-2	Velké Poříčí	Metuje	3 000	0,4	0,9	0,4			
VP-3	Velké Poříčí	Metuje	25 000	2,5	5,0	2,5			
VP-4	Velké Poříčí	Metuje	5 000	0,4	0,4	0,4			
H-1	Hronov	Metuje	28 000	1,5	3	1,5			
H-2	Hronov	Metuje	5 000	0,3	0,5	0,3			
H-3	Hronov	Metuje	5 000	0,3	0,5	0,3			
Z-1	Hronov	Zbeč. potok	2 000	0,15	0,3	0,15			

\* po dobu rekonstrukce ČOV

### 2. Veřejná kanalizace Česká Skalice

provozovatel: Českoskalické vodárny, s.r.o.

Bezručova 394, 552 03 Česká Skalice

Výpust	Místo	Tok	Množství odp. vod [m <sup>3</sup> .rok <sup>-1</sup> ]	BSK <sub>5</sub> [t.rok <sup>-1</sup> ]	CHSK <sub>Cr</sub> [t.rok <sup>-1</sup> ]	NL [t.rok <sup>-1</sup> ]	P <sub>celk.</sub> [t.rok <sup>-1</sup> ]	N <sub>anorg.</sub> [t.rok <sup>-1</sup> ]	Jiné [t.rok <sup>-1</sup> ]
MěČOV	Česká Skalice	Úpa	1 000 000	12	40	12	1,4	12	2
Nyklíčková	Česká Skalice	Úpa	3 500	1,0	2,1	1,2			
Bezručova	Česká Skalice	Úpa	2 500	1,0	2,5	0,9			
Jiráskova	Česká Skalice	Rozkoš	5 500	0,3	1,05	0,2	0,06		0,3
Zlích	Česká Skalice	Olešnice	6 000	0,4	1,5	0,2			
V Domkách	Česká Skalice	Úpa (náhon)	2 175						

### 3. Veřejná kanalizace Červený Kostelec

provozovatel: Voda Červený Kostelec, s.r.o.

Olešnice 340, 549 41 Červený Kostelec

Výpust	Místo	Tok	Množství odp. vod [m <sup>3</sup> .rok <sup>-1</sup> ]	BSK <sub>5</sub> [t.rok <sup>-1</sup> ]	CHSK <sub>Cr</sub> [t.rok <sup>-1</sup> ]	NL [t.rok <sup>-1</sup> ]	P <sub>celk.</sub> [t.rok <sup>-1</sup> ]	N <sub>anorg.</sub> [t.rok <sup>-1</sup> ]	Jiné [t.rok <sup>-1</sup> ]
MěČOV	Červený Kostelec	Olešnice	1 000 000	15	35	15	2,2	18	
Stolín	Červený Kostelec	Bezejm. přítok Úpy	5 500	0,83	2,18	0,83			

### 4. Veřejná kanalizace Police nad Metují

provozovatel: Technické služby Police nad Metují, s.r.o.

V Domkách 80, 549 54 Police nad Metují

Výpust	Místo	Tok	Množství odp. vod [m <sup>3</sup> .rok <sup>-1</sup> ]	BSK <sub>5</sub> [t.rok <sup>-1</sup> ]	CHSK <sub>Cr</sub> [t.rok <sup>-1</sup> ]	NL [t.rok <sup>-1</sup> ]	P <sub>celk.</sub> [t.rok <sup>-1</sup> ]	N <sub>anorg.</sub> [t.rok <sup>-1</sup> ]	Jiné [t.rok <sup>-1</sup> ]
MěČOV	Police n.Met.	Metuje	1 000 000	10	40	25			1

### 5. Teplárna Náchod

provozovatel: KA Contracting ČR, s.r.o.

Truhlářská 13-15, 110 00 Praha 1

Výpust	Místo	Tok	Množství odp. vod [m <sup>3</sup> .rok <sup>-1</sup> ]	BSK <sub>5</sub> [t.rok <sup>-1</sup> ]	CHSK <sub>Cr</sub> [t.rok <sup>-1</sup> ]	NL [t.rok <sup>-1</sup> ]	P <sub>celk.</sub> [t.rok <sup>-1</sup> ]	N <sub>anorg.</sub> [t.rok <sup>-1</sup> ]	Jiné [t.rok <sup>-1</sup> ]
--------	-------	-----	--	---	---	---------------------------	---	--	-----------------------------

Výpust	Místo	Tok	Množství odp. vod [m <sup>3</sup> .rok <sup>-1</sup> ]	BSK <sub>5</sub> [t.rok <sup>-1</sup> ]	CHSK <sub>Cr</sub> [t.rok <sup>-1</sup> ]	NL [t.rok <sup>-1</sup> ]	P <sub>celk.</sub> [t.rok <sup>-1</sup> ]	N <sub>anorg.</sub> [t.rok <sup>-1</sup> ]	Jiné [t.rok <sup>-1</sup> ]
TNA (chladicí voda)	Náchod	Radechovka	1 500						Max. 30°C
Odkaliště (průsak)	Náchod	Radechovka	800 000			4			300
Odkaliště (přepad)	Náchod	Radechovka	2 500 000			25			750

6. Holzbecher, spol. s r.o. barevna a bělidlo Zlích  
 provozovatel: Holzbecher, spol. s r.o. barevna a bělidlo Zlích  
 Zlích, 552 03 Česká Skalice

Výpust	Místo	Tok	Množství odp. vod [m <sup>3</sup> .rok <sup>-1</sup> ]	BSK <sub>5</sub> [t.rok <sup>-1</sup> ]	CHSK <sub>Cr</sub> [t.rok <sup>-1</sup> ]	NL [t.rok <sup>-1</sup> ]	P <sub>celk.</sub> [t.rok <sup>-1</sup> ]	N <sub>anorg.</sub> [t.rok <sup>-1</sup> ]	Jiné [t.rok <sup>-1</sup> ]
ČOV – Zlích	Česká Skalice	Olešnice	130 000	3,9	26	4,5			260

7. Veřejná kanalizace Nový Hrádek  
 provozovatel: Vodovody a kanalizace Náchod, a.s.  
 Kladská 1521, 547 01 Náchod

Výpust	Místo	Tok	Množství odp. vod [m <sup>3</sup> .rok <sup>-1</sup> ]	BSK <sub>5</sub> [t.rok <sup>-1</sup> ]	CHSK <sub>Cr</sub> [t.rok <sup>-1</sup> ]	NL [t.rok <sup>-1</sup> ]	P <sub>celk.</sub> [t.rok <sup>-1</sup> ]	N <sub>anorg.</sub> [t.rok <sup>-1</sup> ]	Jiné [t.rok <sup>-1</sup> ]
Rokolská	Nový Hrádek	Bezejm. př. Olešanky	65 882	1,976	7,247	0,988			1,317
Zahrádky	Nový Hrádek	Bezejm. př. Olešanky	18 000	0,9	2,0	1,0			0,25

8. Veřejná kanalizace Machov  
 provozovatel: Obec Machov  
 549 63 Machov

Výpust	Místo	Tok	Množství odp. vod [m <sup>3</sup> .rok <sup>-1</sup> ]	BSK <sub>5</sub> [t.rok <sup>-1</sup> ]	CHSK <sub>Cr</sub> [t.rok <sup>-1</sup> ]	NL [t.rok <sup>-1</sup> ]	P <sub>celk.</sub> [t.rok <sup>-1</sup> ]	N <sub>anorg.</sub> [t.rok <sup>-1</sup> ]	Jiné [t.rok <sup>-1</sup> ]
ČOV	Machov	Židovka	47 000	0,7	2,3	1,2			

9. Veřejná kanalizace Kramolna  
 provozovatel: Vodovody a kanalizace Náchod, a.s.  
 Kladská 1521, 547 01 Náchod

Výpust	Místo	Tok	Množství odp. vod [m <sup>3</sup> .rok <sup>-1</sup> ]	BSK <sub>5</sub> [t.rok <sup>-1</sup> ]	CHSK <sub>Cr</sub> [t.rok <sup>-1</sup> ]	NL [t.rok <sup>-1</sup> ]	P <sub>celk.</sub> [t.rok <sup>-1</sup> ]	N <sub>anorg.</sub> [t.rok <sup>-1</sup> ]	Jiné [t.rok <sup>-1</sup> ]
ČOV	Kramolna	Bezejm. př. Olešnice	50 000	1,0	2,3	1,0	0,15	1	

10. Veřejná kanalizace Velká Jesenice  
 provozovatel: Velkojesenická s.r.o.  
 552 24 Velká Jesenice 200

Výpust	Místo	Tok	Množství odp. vod [m <sup>3</sup> .rok <sup>-1</sup> ]	BSK <sub>5</sub> [t.rok <sup>-1</sup> ]	CHSK <sub>Cr</sub> [t.rok <sup>-1</sup> ]	NL [t.rok <sup>-1</sup> ]	P <sub>celk.</sub> [t.rok <sup>-1</sup> ]	N <sub>anorg.</sub> [t.rok <sup>-1</sup> ]	Jiné [t.rok <sup>-1</sup> ]
ČOV	Velká Jesenice	Rozkošský potok	30 000	0,3	1,6	0,4			
S-1	Velká Jesenice	Bezejm. př. Rozkošského potoka	1 600	0,16	0,28	0,28			
S-2	Velká Jesenice	Bezejm. př. Rozkošského potoka	1 600	0,16	0,28	0,28			
S-3	Velká Jesenice	Bezejm. př.	2 500	0,25	0,45	0,45			

Výpust	Místo	Tok	Množství odp. vod [m <sup>3</sup> .rok <sup>-1</sup> ]	BSK <sub>5</sub> [t.rok <sup>-1</sup> ]	CHSK <sub>Cr</sub> [t.rok <sup>-1</sup> ]	NL [t.rok <sup>-1</sup> ]	P <sub>celk.</sub> [t.rok <sup>-1</sup> ]	N <sub>anorg.</sub> [t.rok <sup>-1</sup> ]	Jiné [t.rok <sup>-1</sup> ]
		Rozkošského potoka							

## Vodní nádrže

### Rozkoš

Byla vybudována v dolním povodí Metuje na potoce Rozkoš v roce 1972. Využívaná je pro ochranu před velkými vodami, pro závlahy, pro nadlepšení průtoků i rekreaci. Je hrazena zemní sypanou hrází o výšce 26 m a 420 m dlouhou. Nádrž je poměrně plošně rozsáhlá, ale mělká (plocha 1000 ha z toho cca 580 ha ve správním obvodu, maximální hloubka 17 m). Pro zlepšení vodohospodářského využití nádrže byl vystavěn převod vody z Úpy. Vlastní nádrž se skládá ze dvou částí, které jsou rozděleny Rovenskou hrází o délce 1,7 km. Celkový objem vody



v přehradě je 76 154 000 m<sup>3</sup>.

### Odkaliště Dolní Radechová

Nad Náchodem ve směru na Dolní Radechovou se nachází vodní dílo Odkaliště Dolní Radechová. Odkalištěm protéká pravostranný přítok vodního toku Radechovka a bylo vybudováno za účelem usazování struskopopílkové směsi vznikající v teplárně Náchod. Jeho navržení je takové že zachytí a bezpečně převede tisíciletou povodeň. Hráz Odkaliště je vysoká cca 20 m, objem uloženého popela 1 035 000 m<sup>3</sup> (stav ke dni 31. 12. 1997) a volná voda nacházející se v Odkališti má objem cca 80 000 m<sup>3</sup>.

### Přehled dalších významných vodních nádrží

Název vodního díla	Umístění (k.ú.)	Objem (m <sup>3</sup> )	Plocha (m <sup>2</sup> )	Ø hloubka (m)
Špinka	Zábrodí	900 000	410 000	7
Brodský	Zábrodí	200 000	125 000	4
Čermák	Č. Kostelec	85 000	43 000	3
Karel	Křižanov	35 480	33 000	2
M. Čermná	M. Čermná	16 000	16 000	2,2
Hony	Pěkov	16 000	13 000	2
Krčmařík	Č. Kostelec	11 500	9 000	

Studnický	Studnice	11 100	12 000	
Picolomini	Trubějov	11 100	10 000	2,8
Homolka I	V. Poříčí	9 800	5 000	2,8
Podborný	Náchod	9 000	65 000	2
Homolka II	V. Poříčí	9 000	10 000	2,3
Velká Jesenice	Velká Jesenice	8 800	9 200	
Rýzmburský	Žernov u Č. Skalice	5 700	5 127	0,8
Pivovarský č. 2	Hronov	5 690	3 203	2,5
Hlubočky	D. Radechová	2 750	3 700	0,7
Česká Čermná	Česká Čermná	2 229	1 114	1,8
Lhotecký	Lhotky	1 967	2 565	
Brzický	Brzice	1 820	1 400	1
Baník	Řešetova Lhota	1 700	2 400	0,7

### Přehled vybraných drobných vodních nádrží

Název vodního díla	Umístění (k.ú.)	Objem (m <sup>3</sup> )	Plocha (m <sup>2</sup> )	Ø hloubka (m)
Dolejší	Vysokov	1 565	1 550	1
Rybářský	Náchod	1 350	920	1,47
Kolety	Horní Radechová	1 230	1 195	1,2
Green Valley	Stárkov	966	1 690	
Hořejší	Vysokov	718	1 230	0,7
Řeřišný	Řeřišný	400	650	1,15
Bašta – Novotný	Hronov	276	250	
Spyta	Spyta	76,5	204	0,4

### Monitorovací síť podzemní vody a její jakost

Od šedesátých let minulého století byly státem pro různé účely prováděny průzkumné hydrogeologické vrty. Vybrané vrty byly zařazeny mezi objekty státní monitorovací sítě podzemních vod a několik těchto objektů se nachází na území Městského úřadu Náchod, jako obce s rozšířenou působností. Tuto síť provozuje Český hydrometeorologický ústav (ČHMÚ) za účelem sledování stavu (hladina, teplota, jakost) podzemních vod. Státní monitorovací síť jakosti podzemních vod obsahuje tři typy pozorovacích objektů: prameny, mělké vrty a hluboké vrty. Monitoring jakosti byl postupně zaváděn od roku 1984. V tomto roce začalo pravidelné monitorování pramenů, v roce 1986 začalo pravidelné monitorování mělkých vrtů a v roce 1991 sledování hlubokých vrtů.

#### Pozorovací vrty státní monitorovací sítě jakosti podzemních vod na území MěÚ Náchod:

označení vrtu	Název objektu	hloubka
VP7008	Machov V 16	100,0 m
VP7016	Žďár (Ostaš) V 23	302,0 m
VP7026	Volovka VN-01	87,5 m

#### Pozorované prameny státní monitorovací sítě jakosti podzemních vod na území MěÚ Náchod:

označení	Název objektu
----------	---------------



<b>pramene</b>	
PP0021	Hronov (Velký Dřevíč) – U Vavřenu

Nejvýznamnějším zdrojem podzemní vody v regionu, ze kterého je zásobována převážná část obyvatelstva Náchodska, je Polická křídová pánev. Zásobování zajišťuje společnost Vodovody a kanalizace Náchod, a.s., kde hlavním vodovodním systémem této společnosti je skupinový vodovod Náchodsko (Teplice n. M.-Bohuslavice n. M.), který z Polické pánve dodává pitnou vodu až do obcí v okolí Hradce Králové.

### Vybrané ukazatele jakosti podzemní vody Polické křídové pánve ze vzorků z pozorovacích objektů ČHMÚ:

jakostní ukazatel	pramen PP0021 Velký Dřevíč	vrt VP7008 Machov	vrt VP7016 Žďár nad Metují	limit.hodnota dle vyhl. MZd č.252/2004 Sb. (pitná voda)
sírany	31,0 mg/l	33,0 mg/l	28,0 mg/l	250,0 mg/l
trichlorethen (TCE)	< 0,1 mikrog/l	< 0,1 mikrog/l	< 0,1 mikrog/l	součet koncentrací TCE a PCE nesmí překročit 10,0 mikrog/l
tetrachlorethen (PCE)	< 0,1 mikrog/l	< 0,1 mikrog/l	< 0,1 mikrog/l	
dusičnany	7,0 mg/l	9,1 mg/l	3,7 mg/l	50,0 mg/l
železo (veškeré po filtraci)	< 0,01 mg/l	0,352 mg/l	0,056 mg/l	0,20 mg/l

Pozn.: datum odběru vzorku 7.10.2006

Zdroj hodnot vybraných ukazatelů: [www.chmi.cz](http://www.chmi.cz)

### Probíhající sanace zjištěných havárií:

#### Náchod

- CDS s.r.o. Náchod - ropné uhlovodíky
- Prádelny a čistírny Náchod a.s. - chlorované uhlovodíky
- RUBENA a.s. - ropné uhlovodíky, aromatické uhlovodíky

#### Police nad Metují

- Kovopol a.s. - chlorované uhlovodíky

#### Červený Kostelec

#### Červený Kostelec

- MW s.r.o. Červený Kostelec – chlorované uhlovodíky
- Oerlikon Czech s.r.o. Červený Kostelec – ropné uhlovodíky



## Příroda

### **Zvláště chráněná území ve správním obvodu města Náchoda (obec s rozšířenou působností):**

#### **Národní přírodní památka Babiččino údolí**

Údolí řeky Úpy mezi obcemi Slatina nad Úpou a Červená Hora a městem Česká Skalice. NPP tvoří mozaika lučních a lesních společenstev. Louky a pastviny situované na dně údolí jsou z větší části zkulturněné, botanicky chudé, bez výskytu zvláště chráněných druhů rostlin. Hodnotnější luční společenstva představují okrajové vlhké pcháčkové louky a vlhká tužebníková lada, mimo nívné polohy pak ovsíkové louky v extenzivních sadech na Bílém kopci. Nejhodnotnějším biotopem jsou pozůstatky suťových lesů s převahou javoru kleny, lípy srdčité a buku lesního, s vtroušeným dubem, habrem obecným a jedlí bělokorou a s bohatým výskytem měsíčnice vytrvalé. V méně svažitém terénu byly lesní porosty pozměněny výsadbami stanovištně a geograficky nepůvodních dřevin (zejména smrk ztepilý, modřín opadavý, borovice lesní, méně jedle obrovská, douglaska tisolistá, borovice vejmutovka). V některých částech údolí jsou vytvořena svahová pěnovecová prameniště s rozsáhlými porosty mechorostů. Území je významné i po stránce zoologické (početně zastoupenou skupinou jsou ptáci – např. ledňáček říční, konipas horský, skorec vodní, cvrčilka říční, krahujec obecný, jestřáb lesní, výr velký, datel černý, žluna šedá, strakapoud prostřední, strakapoud malý, linduška lesní, lejsek černošavý, lejsek bělokrký, sýkora parukářka, křivka obecná; měkkýši)

NPP navazuje na areál ratibořického zámku a dalších k němu náležejících hospodářských objektů (mlýn, staré bělidlo, kuchyňská zahrada a pod). Na loukách situovaných jižně od zámku jsou zachovány části původního závlahového systému – tzv. hřbetinové závlahy.

#### **Přírodní rezervace Peklo u Nového Města nad Metují**

Lesnaté údolí řeky Metuje a jejího levostranného přítoku v okolí osady Peklo. Zahrnuje přirozená a polopřirozená lesní, skalní, vodní a pobřežní společenstva. Na poměrně malé ploše jsou na různorodých stanovištích zastoupeny četné podhorské i horské druhy flóry a fauny, z nichž řada patří mezi zvláště chráněné. Přírodě blízká lesní společenstva zde tvoří bučiny, suťové javořiny a olšiny. Pomístně však byla člověkem přeměněna na čisté smrčiny. Terén území je členitý a jeho geomorfologický vývoj velice zajímavý. Inverzní údolí poskytují příhodné životní podmínky pro existenci některých druhů vyšších poloh (např. kapradina Braunova, vranec jedlový, plavuň pučivá, rozrazil horský, věsenka nachová, devětsil bílý, vrbina hajní, růže převislá) a množství druhů středních poloh vázaných na vlhká a stíněná stanoviště. Ze zvláště chráněných druhů rostlin zde roste kapradina hrálovitá, vstavač mužský, bledule jarní, lilie zlatohlavá, měsíčnice vytrvalá, prstnatec májový a vemeník dvoulistý. Faunistické průzkumy dokládají výskyt vzácných i zvláště chráněných druhů bezobratlých (brouci, pavouci) i obratlovců (obojživelníci - čolek, velký, čolek horský, mlok skvrnitý; ptáci - čáp černý, lejsek malý, krahujec obecný, včelojed lesní, sýc rousný, kulíšek nejmenší, výr velký; savci - rejsek horský, plch velký, vydra říční)

V osadě Peklo je v terénu trvale osazena informační tabule s podrobnými údaji o lokalitě a jejím vývoji.

#### **Přírodní rezervace Dubno**

Komplex lesa s přilehlým Zlíčským rybníkem a loukami na jeho březích východně od České Skalice. V lučních i lesních společenstvech se vyskytuje řada zvláště chráněných a vzácnějších druhů rostlin a živočichů. Na loukách jsou to zejména zástupci čeledi vstavačovitých, upolín nejvyšší, hadilka obecná, tuřice Davallova, žluťucha lesklá, a starček roketolistý. Lesy jsou listnaté s převahou dubu, lípy a habru. V časném jarním období, ještě před olistěním stromů zde v hojném zastoupení vykvétají lecha jarní, prvosenka jarní, prvosenka vyšší, jaterník podléška, plicník

lékařský, sasanka hajní. Dále je možné se zde setkat s okroticí bílou, lilí zlatohlavou, kruštíkem modrofialovým, pižmovku obecnou, kopytníkem evropským, konvalinkou vonnou, černýšem hajním, žindavou evropskou a lýkocem jedovatým. Lokalita je významná i z hlediska mykologického a zoologického (měkkýši, hmyz, ptáci).

V terénu je trvale osazena informační tabule s podrobnými údaji o lokalitě a jejím vývoji (při lesní cestě vedoucí z Dubna do Starkoče).

### **Přírodní památka Louky v České Čermné**

Prameništní louky na jižním okraji zastavěného území obce Česká Čermná. Vlhké a podmáčené louky s pcháčem bahenním, pcháčem potočným, ostřicí zobánkatou, ostřicí říznou a skřípinou lesní se prolínají s mechovými porosty nevápnitých slatinišť (porosty ostřic s rašeliníky). Nejsušší části lokality osidlují společenstva s převažujícím výskytem smilky tuhé. Přírodní památka je jedinou známou dochovanou lokalitou původního výskytu rosnatky okrouhlolisté na Náchodsku. Na pohled nápadnými druhy lokality jsou např. rdesno hadí kořen, krvavec toten, kohoutek luční, přeslička mokřadní, přeslička lesní, blatouch bahenní a kozlík dvoudomý.

Poblíž hlavní komunikace Česká Čermná – Nový Hrádek, na okraji parkoviště u hřbitova je v terénu trvale osazena informační tabule s podrobnými údaji o lokalitě a jejím vývoji.



### **Přírodní památka Rašelina**

Pozůstatek podhorské rašelinné louky s výskytem zvláště chráněných druhů rostlin na okraji osady Dlouhé (jihovýchodně od Nového Hrádku). V porostech s pcháčem potočným roste upolín nejvyšší, prstnatec májový, kýchavice bílá Lobelova, suchopýr úzkolistý, suchopýr široolistý aj.

V terénu osazena informační tabule s podrobnými údaji o lokalitě a jejím vývoji.

## Připravovaná chráněná území (evropsky významné lokality)

### Březinka

Nachází se v Náchodě. Nejhodnotnějšími společenstvy lokality jsou mezofilní ovsíkové louky, které svou rozlohou a především kvalitou nemají na Hradecku a v širším okolí obdoby. Louky jsou mírně oligotrofní, druhově bohaté a přiměřeně obhospodařované sečením. Součástí lokality je i opuštěný Běloveský lom s výskytem mnoha vzácných druhů. Luční společenstva se mozaikovitě prolínají s lesy, jež jsou poměrně různorodé, bohužel často negativně poznamenané lesním hospodařením. Rozmanitost vegetačního krytu umocňuje několik křovinných mezí.

### Pevnost Dobrošov

Jedná se o jedno z pěti nejvýznamnějších zimovišť netopýra brvitého v ČR. Regionálně významné zimoviště netopýra velkého a vrápence malého.

## Památné stromy

### Náchodsko :

#### Lípa velkolistá v Borové – vyhlášená 26. 11. 1981

Lípa rostoucí na jižním okraji zahrady u domu čp. 31 v Borové (dům vpravo pod levotočivou zatačkou na začátku obce při příjezdu od České Čermné). Odhadovaný věk okolo 500 let, odhadovaná výška 20 m, obvod kmenu 7 m (r. 2003). Strom s vykotlaným kmenem a dutými pozůstatky silných kosterních větví. Stárnoucí exemplář s druhotně vytvořenou korunou.



**Lípa velkolistá v Dlouhém („Šarbochova“)** – vyhlášená 26. 11. 1981

Lípa rostoucí u chalupy čp. 14 v k.ú. Dlouhé (jihozápadně od budovy bývalé školy v Dlouhém, při cestě vedoucí z Dlouhého do Nového Hrádku). Odhadovaný věk okolo 300 let, odhadovaná výška 27 m, obvod kmenu 6 m (r. 2003).



**Jasan ztepilý v Borové („Horákův jasan“)** – vyhlášený 26. 11, 1981

Strom roste v těsné blízkosti stavení čp. 50 v k.ú. Borová (samota západně od rozcestí „U jedle“ nad Novým Hrádkem). Odhadovaný věk okolo 260 let, odhadovaná výška 25 m, obvod kmenu 6,42 m (r. 2003).



**Lípa velkolistá ve Vysokově** – vyhlášena 26. 11. 1981

Lípa rostoucí na obecním pozemku před domem čp. 25 v obci Vysokov. Odhadovaný věk okolo 250 let, odhadovaná výška 18 m, obvod kmenu 6,2 m (r. 2003). Strom roste na horní hraně strmého svahu, má dutý kmen a mohutně utvářené boulovité, pokroucené kořenové náběhy. Stárnoucí ale vitální exemplář s korunou poznamenanou výlomem její části.



**Jilm horský v Dlouhém** – vyhlášený 5. 10. 2002

Jilm roste u stavení čp. 37 v k.ú. Dlouhé (vlevo od cesty vedoucí z rozcestí „U jedle“ do Dloukého). Věk nezjištěn, výška 20 m, odhadovaná výška 20 m, obvod kmenu 3,73 m (r. 2002). Ojedinělý případ soliterně rostoucího jilmu takovýchto rozměrů ve volné krajině na Náchodsku.



**Lípa srdčitá v Náchodě („Lípa svobody 1919“) – vyhlášena 5. 7. 2008**

Lípa srdčitá vysazená v roce 1919 v souvislosti se vznikem samostatné Československé republiky jako symbol slovanství a vlastenectví českého a slovenského národa. Strom roste v Řezníčkově ulici, vpravo od hlavního vstupu do budovy náchodského gymnázia. Výška 16 m, obvod kmenu 1,78 m, šířka koruny 12 – 15 m (r. 2008).



## **Červenokostecko :**

### **Buk lesní („Špetlův buk,“) ve Slatině nad Úpou**

Buk rostoucí původně v okraji lesního porostu západně od osady Boušín byl nejsilnějším bukem ve východním Podkrkonoší, který byl kromě toho zajímavý zvláště utvářeným mohutným kmenem s výraznými svalky a různými výrůstky. Obvod kmenu 570 cm (1999), odhadovaná výška 29 m (1999), odhadovaný věk 300 let. V podvečer 17. 5. 2008 se strom za silných poryvů větru vyvrátil. Jeho ochrana, byť již jako dožívajícího torza bývalého velikána, byla zatím zachována (vztahuje se na pozůstatky nadzemní i podzemní části stromu a na semenáčky rostoucí v jeho ochranném pásmu).



### **Jasan ztepilý ve Slatině nad Úpou**

Strom roste na dvorku stavení čp. 76 ve střední části obce. Obvod kmenu 350 cm (1999), odhadovaná výška 25 m (1999), odhadovaný věk 150 let.

### **Jasan ztepilý v Horním Kostelci**

Ve střední části Horního Kostelce u domu čp. 36, nedaleko školy. Obvod kmenu 400 cm (1999), odhadovaná výška 28 m (1999), odhadovaný věk 150 let.

### **Lípy malolisté 2 ks, označované jako „Zita a Karel“ v Olešnici u Červeného Kostelce**

V zastavěné části obce u čp. 136. Obvody kmenů 360 a 360 cm (1999), odhadovaná výška 28 a 28 m (1999), věk 84 let (znám rok a příležitost vysazení).

## **Hronovsko :**

### **Lípa malolistá ve Velkém Poříčí**

Na svahu pod chalupou čp. 22, po levé straně silnice Velké Poříčí – Malá Čermná, od mostu přes řeku Metuji vzdálena cca 200 m. Obvod kmenu 470 cm (1999), odhadovaná výška 17 m (1999), odhadovaný věk 170 let.



## Velké zdroje znečištění :

Název	obec	výkon (MW)
RUBENA a.s. Hradec Králové	Velké Poříčí	10,43
Provena, a.s. - chov prasat Třtice	Studnice	0
Oerlikon Czech s.r.o.	Červený Kostelec	2,54
Slévárna Tupron s.r.o. Červený Kostelec	Červený Kostelec	0,46
Bohemia asphalt s.r.o.	Červený Kostelec	0,4
Tukov společnost s r.o.	Červený Kostelec	0,665
Galček spol. s r.o.	Červený Kostelec	0,225
XAVERgen a. s.	Bezděkov nad Metují	0
Mesa Parts s.r.o.	Vysokov	0,5
Wikov MGI a.s.	Hronov	16
Kovopol a.s.	Police nad Metují	8,7
Veba textilní závody a.s. - Broumov	Police nad Metují	18,3
PLATEX s.r.o.	Česká Skalice	7,876
ZEMKO, k.s.	Česká Skalice	22,319
Tiba a.s.	Česká Skalice	7,8
Farmet a.s.	Česká Skalice	1,145
BARTOŇ textilní závody a.s.	Náchod	8,1
Merkurtisk a.s.	Náchod	0,5
Integraf, s.r.o.	Náchod	0,41
Harpen ČR, s.r.o. Teplárna Náchod	Náchod	121,5
PRÁDELNY A ČISTÍRNY NÁCHOD A.S.	Náchod	0
ATAS elektromotory Náchod a.s.	Náchod	0



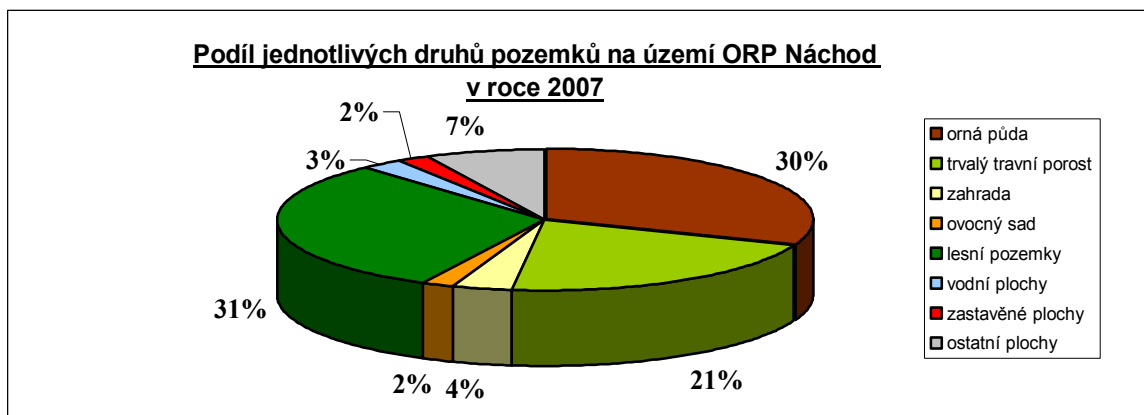
# Půda

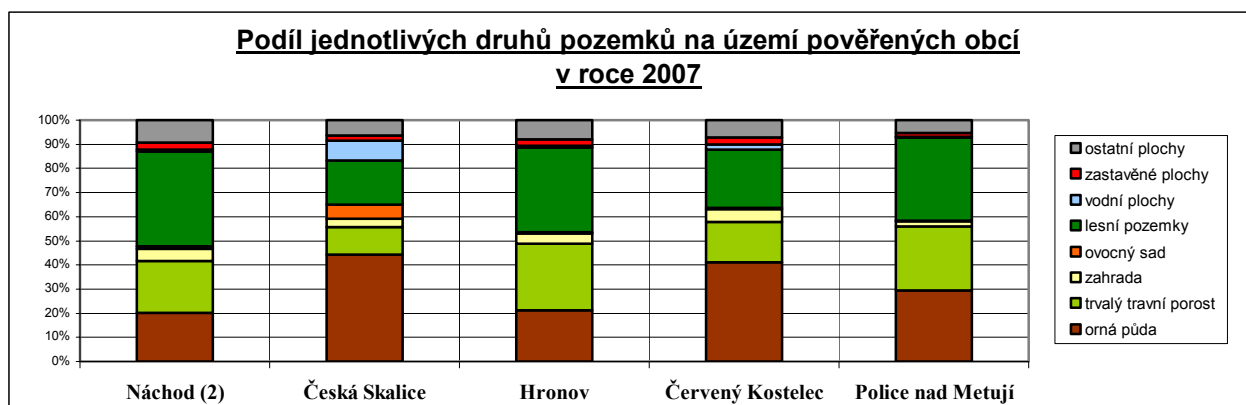
## Zemědělská půda

Zemědělská půda (pozemky ve druhu orná půda, trvalý travní porost, zahrada, ovocný sad, chmelnice, vinice) k 19. 3. 2008 zaujímala na území s rozšířenou působností Města Náchoda 20.381,6 ha, což je 57,5 % z celkové rozlohy tohoto území. Převážnou část zemědělské půdy zde tvoří orná půda s rozlohou 10.980,8 ha (stupeň zornění zemědělské půdy je 53,52 %). Pozemky ve druhu chmelnice a vinice se na našem území nenachází.

V letech 2003 – 2005 byla výměra zemědělské půdy (převážně pozemků ve druhu orná půda) snížena průměrně o 37 ha/rok, v letech 2006 a 2007 již bylo snížení výměry menší a to průměrně o 23 ha/rok. Trvalé odnímání zemědělské půdy mělo v období 2003 - 2005 vzestupný charakter (v roce 2003 došlo ke snížení výměry o 12 ha, v roce 2004 o 47 ha a v roce 2005 o 50 ha). V letech 2006 – 2007 je charakter snižování výměry zemědělské půdy sestupný (v roce 2006 ubylo 36 ha, v roce 2007 10 ha). Téměř všechen tento úbytek zemědělské půdy ve sledovaném období byl ve prospěch rozšíření lesní půdy. Průměrný nárůst výměry zastavěných a ostatních ploch je ve sledovaném období 1 ha/rok.

Rozdělení dříve scelených zemědělských pozemků a aktivní zájem o zlepšení nastalé situace (s ohledem na zkvalitnění jejich obhospodařování a jejich ochranu před erozí) iniciovalo potřebu zahájení tzv. jednoduchých (tzn. ukončených výměnou vlastnických práv) a komplexních pozemkových úprav (KPÚ). První komplexní pozemkovou úpravu v k.ú. Suchý Důl zahájil Pozemkový úřad v Náchodě v březnu 1996. Od té doby bylo na našem území skončeno (schváleno) již 11 KPÚ s výměrou 2 835 ha (na území okresu Náchod celkem 13 KPÚ s výměrou 3 160 ha).





**Tab.1:** Bilance výměry zemědělské půdy na území s rozšířenou působností Města Náchoda (údaje platné k datu 19. 3. 2008).

	celková výměra [ha]	celková výměra zemědělské půdy [ha]	stupeň zornění zemědělské půdy	úbytek výměry zemědělské půdy				
				v roce 2003	v roce 2004	v roce 2005	v roce 2006	v roce 2007
				[ha]	[ha]	[ha]	[ha]	[ha]
Náchod (2)	8396,6342	4014,4851	41,99 %	8,1655	15,1401	1,2975	3,5324	1,1967
Česká Skalice	7490,4072	4869,3746	68,03 %	0,9327	0,9170	1,6930	2,5204	2,2739
Červený Kostelec	5003,9541	3183,1334	64,46 %	1,0463	2,1012	1,0213	3,1219	0,7143
Hronov	58029381	31053100	39,57 %	-0,4974	2,6343	5,8829	0,5885	2,0026
Police nad Metují	8864,0490	5180,1750	50,46 %	2,1521	26,6079	40,4939	26,1829	3,9134
<b>Náchod (3)</b>	<b>35557,9826</b>	<b>20352,4781</b>	<b>53,52 %</b>	<b>11,7992</b>	<b>47,4005</b>	<b>50,3886</b>	<b>35,9461</b>	<b>10,1009</b>

Pozn.: (2) pověřená obec  
(3) obec s rozšířenou působností

**Tab. 2:** Schválené komplexní pozemkové úpravy (údaje platné k datu 1. 1. 2008).

	plocha schválených KPÚ [ha]	katastrální území se schválenými KPÚ
Náchod (2)	757	Pavlišov, Dolní Radechová, Česká Čermná
Česká Skalice	0	
Červený Kostelec	1110	Slavíkov, H. Rybníky, H. Radechová, Slatina n. Úpou
Hronov	0	
Police nad Metují	968	Suchý Důl, Slavný, Maršov, Velké Petrovice
<b>Náchod (3)</b>	<b>2835</b>	

Pozn.: (2) pověřená obec  
(3) obec s rozšířenou působností

### Lesní půda

Rok	Nová lesní půda (prohlášení, pochybnost) (ha)	Odňatá lesní půda (ha)	Celková výměra lesní půdy (ha)	Změna (%)
2002	-	-	10.776,5765	100,000
2003	10,1727 + 1,4732	0,0470	10.788,1745	100,108
2004	66,6412 - 0,9183	0,0449	10.853,8525	100,717
2005	40,9362 + 0,9476	0,1728	10.895,5635	101,104
2006	6,5118 + 6,7969	0,0908	10.908,7814	101,227
2007	0,9302 + 4,8239	0,0909	10.914,4446	101,279